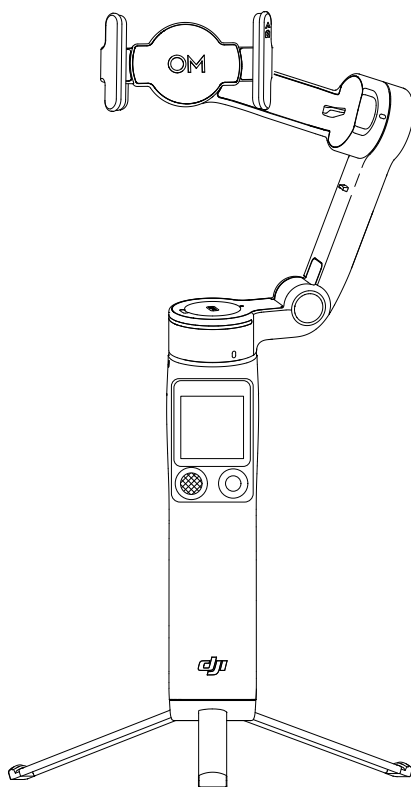


# **dji** OSMO MOBILE 8P

## Handbuch

v1.0 2026.04





Dieses Dokument ist urheberrechtlich geschütztes Eigentum von DJI, und alle Rechte sind vorbehalten. Sofern nicht anderweitig von DJI genehmigt, bist du nicht berechtigt, das Dokument oder einen Teil davon durch Reproduktion, Weitergabe oder Verkauf zu verwenden oder anderen Personen eine solche Verwendung zu gestatten. Du darfst dieses Dokument und seinen Inhalt nur als Anleitung zum Betrieb von DJI-Produkten verwenden. Das Dokument darf nicht für andere Zwecke verwendet werden.

Bei Abweichungen zwischen den verschiedenen Fassungen ist die englische Fassung maßgebend.

### **Schlüsselwortsuche**

Suche nach Schlüsselwörtern wie „Akku“ und „Installieren“, um ein Thema zu finden. Wenn du dieses Dokument mithilfe von Adobe Acrobat Reader geöffnet hast, drücke die Tastenkombination Strg+F bei Windows oder Command+F bei Mac, um eine Suche zu starten.

### **Themensuche**

Das Inhaltsverzeichnis umfasst eine Liste mit allen verfügbaren Themen. Klicke auf ein Thema, um diesen Abschnitt aufzurufen.

### **Ausdrucken dieses Dokuments**

Dieses Dokument unterstützt Drucken mit hoher Auflösung.

# Dieses Handbuch verwenden

## Legende

△ Wichtig

💡 Hinweise und Tipps

📖 Referenz

## Vor dem ersten Gebrauch lesen

DJI™ stellt Tutorial-Videos sowie die folgenden Dokumente zur Verfügung:

1. „Sicherheitsvorschriften“
2. „Kurzanleitung“
3. „Handbuch“

Es wird empfohlen, alle Tutorial-Videos anzusehen und vor dem ersten Gebrauch die „Sicherheitsvorschriften“ zu lesen. Lies unbedingt die „Kurzanleitung“, bevor du das Gerät zum ersten Mal verwendest, und ziehe dieses „Handbuch“ für weitere Informationen heran.

## Video-Tutorials

Rufe die nachstehende Internetadresse auf oder scanne den QR-Code, um die Tutorial-Videos zur sicheren Nutzung des Produkts anzusehen:



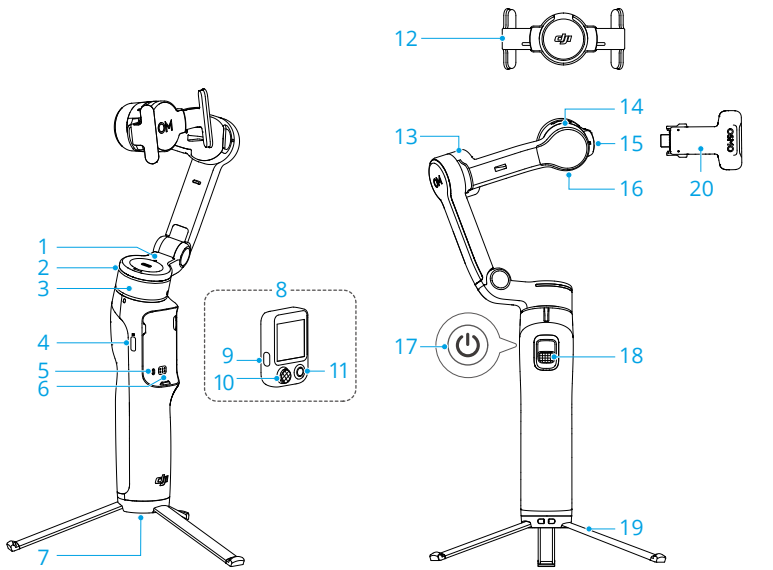
<https://www.dji.com/osmo-mobile-8p/video>

# Inhalt

<b>Dieses Handbuch verwenden</b>	<b>3</b>
Legende	3
Vor dem ersten Gebrauch lesen	3
Video-Tutorials	3
<b>1 Produktbeschreibung</b>	<b>6</b>
<b>2 Erster Gebrauch</b>	<b>7</b>
2.1 Ausfalten	7
2.2 Smartphone verbinden	8
2.3 Verbindung mit der DJI Mimo App	9
2.4 Firmware-Update	10
2.5 Verwendung	11
Fernaufnahme	11
Handgeführte Aufnahme	11
2.6 Laden	13
<b>3 Grundlegende Merkmale</b>	<b>14</b>
3.1 Tasten und Anschlüsse	14
3.2 Touchscreen der Fernsteuerung	17
Home	17
Nach unten streichen – Kontrollzentrum	18
Nach oben Wischen - Gimbal-Einstellungen	19
Nach Rechts Wischen - Multifunktionsmodul	19
Nach links Wischen – Telefonbildschirm Spiegelung	19
3.3 Folgemodi	21
3.4 Automatische Kamerabewegungen	22
3.5 Anzeigen (LEDs)	23
3.6 Aufladen des Telefons	25
3.7 Aufbewahrung	26
<b>4 Erweiterte Funktionen</b>	<b>27</b>
4.1 Multifunktionsmodul (Optional)	27
Installation	27
Verfolgen und Aufnehmen	28
Mit Touchscreen steuern	29
Steuerung über Tasten	29
Steuerung über Gesten	30
Einstellungen von ActiveTrack	32
Fülllicht	33

	Aufladen des Telefons	33
4.2	Verbindung mit Funkmikrofonen	34
4.3	Apple DockKit-Tracking	34
4.4	Fernsteuerung mit der Uhr	36
<b>5</b>	<b>Wartung</b>	<b>37</b>
<b>6</b>	<b>Anhang</b>	<b>38</b>
6.1	Technische Daten	38
6.2	Kompatible Telefone	38

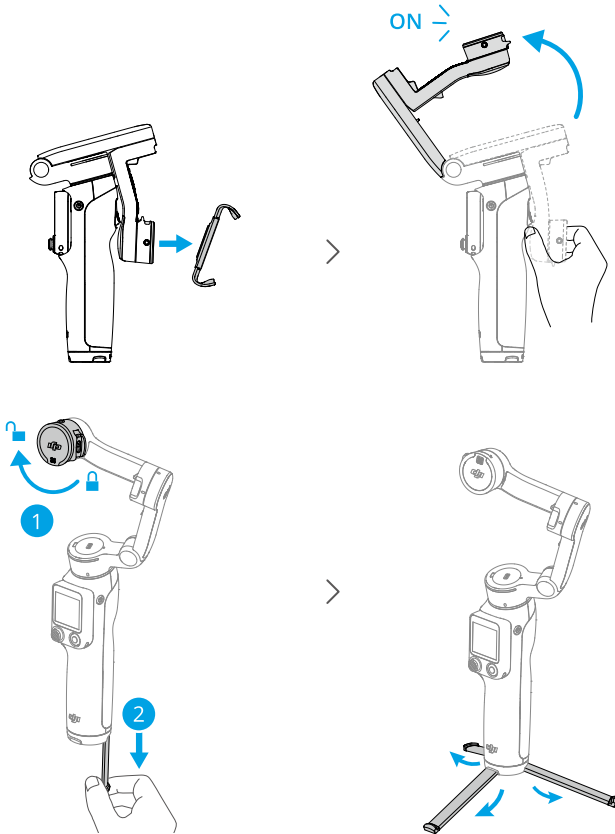
# 1 Produktbeschreibung



- 1. Anzeige des NFC-Kopplungsstatus
- 2. Tracking-Statusanzeige
- 3. Schwenkmotor
- 4. Ladeanschluss (USB-C)
- 5. Statusanzeige
- 6. Kontakte
- 7. 1/4"-20 UNC-Anschluss
- 8. Osmo FrameTap (im Folgenden als „Fernsteuerung“ bezeichnet)
- 9. Funktionstaste
- 10. Steuerknüppel
- 11. Auslöser-/Aufnahmetaste
- 12. DJI OM Magnetische Handyklemme 5 (im Folgenden als „Handyhalter“ bezeichnet)
- 13. Neigemotor
- 14. Rollmotor
- 15. Ausgangsanschluss (USB-C)
- 16. Befestigungsloch für das Gegengewicht
- 17. Ein-/Aus-Taste
- 18. Auslöser
- 19. Integriertes Stativ
- 20. DJI OM Multifunktions-Modul 2 (optional, im Folgenden als „Multifunktionsmodul“ bezeichnet)

## 2 Erster Gebrauch

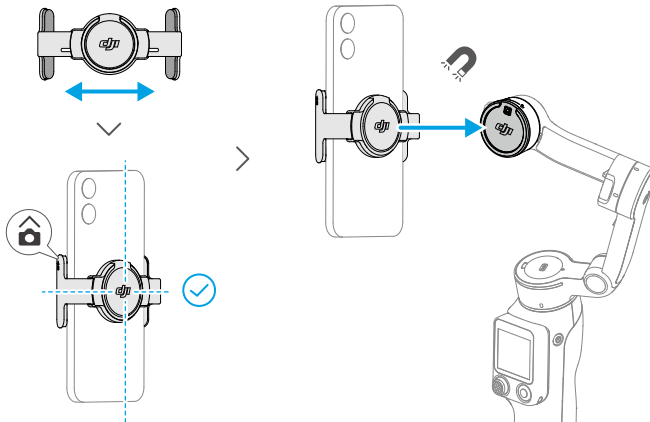
### 2.1 Ausfalten



- Die Rollachse ist standardmäßig verriegelt. Rotiere ihn in die entriegelte Position, um den ordnungsgemäßen Betrieb des Gimbals sicherzustellen.
- Die Fernsteuerung am Griff wird zusammen mit dem Gimbal automatisch eingeschaltet. Folge den Anweisungen auf dem Touchscreen der Fernsteuerung, um die Einrichtung abzuschließen.

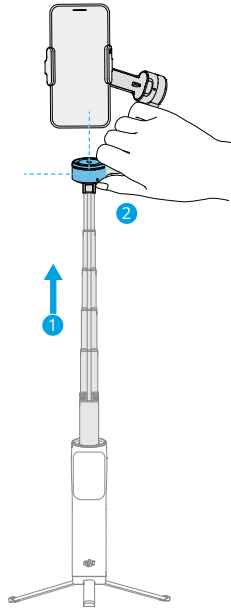
- Das integrierte Stativ eignet sich für stabile, ebene Flächen und windstille Umgebungen. Unter anderen Bedingungen wird empfohlen, das DJI OM Griffstativ (separat erhältlich) an der Unterseite des Gimbals zu befestigen.

## 2.2 Smartphone verbinden



Sobald die Handyhalterung einrastet, stabilisiert der Gimbal das Smartphone automatisch. Wenn der Gimbal die Stabilisierung stoppt, drücke die Ein-/Aus-Taste, um die Stabilisierung zu aktivieren.

Justiere den Schwenkmotor beim Ausziehen des integrierten Verlängerungsstabs so, dass er waagrecht zum Boden ist. Damit wird sichergestellt, dass das Telefon nach der Befestigung am Gimbal richtig ausbalanciert ist.

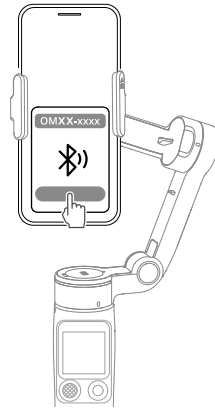


## 2.3 Verbindung mit der DJI Mimo App

1. Scanne den QR-Code, um die DJI Mimo herunterzuladen.



2. Aktiviere Bluetooth auf dem Telefon, öffne DJI Mimo und stelle eine Verbindung mit dem Gimbal her.



- Informationen zu den von DJI Mimo unterstützten Android- und iOS-Betriebssystemversionen findest du unter <https://www.dji.com/downloads/djiapp/dji-mimo>.
- Die Benutzeroberfläche und Funktionen von DJI Mimo können sich im Zuge der Aktualisierung der Softwareversion ändern. Die tatsächliche Nutzungserfahrung hängt von der jeweiligen Softwareversion ab.



- Wenn die Bluetooth-Verbindung fehlschlägt, führe folgende Schritte durch:
1. Öffne die Bluetooth-Einstellungen auf deinem Telefon. Lösche alle bestehenden Verbindungen mit dem Gimbal und das Gerät.
  2. [Setze Bluetooth für den Gimbal zurück](#).
  3. Tippe in den Bluetooth-Einstellungen auf den neuen Gerätenamen. Wenn die Verbindung hergestellt wurde, starte DJI Mimo neu.

---

## 2.4 Firmware-Update

Wenn eine neue Firmware zur Verfügung steht, wird in DJI Mimo eine Eingabeaufforderung angezeigt. Tippe die Meldung an, und folge zum Aktualisieren der Firmware den Anweisungen auf dem Bildschirm.

Die Firmware des Gimbals und der Fernsteuerung wird gleichzeitig aktualisiert. Stelle sicher, dass die Fernsteuerung am Griff befestigt ist. Beende die DJI Mimo während der Aktualisierung NICHT und wechsele nicht in den Hintergrundbetrieb.

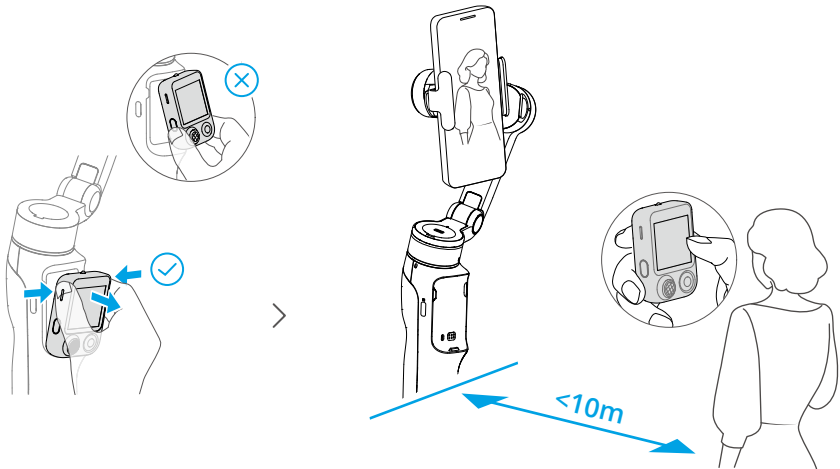
Wenn die Aktualisierung fehlschlägt, starte DJI Mimo neu, stelle die Bluetooth-Verbindung wieder her und versuche es erneut.

- ☀ • Achte darauf, dass der Gimbal ausreichend mit Strom versorgt wird und dass das Mobiltelefon während der Aktualisierung mit dem Internet verbunden ist.
- Während der Aktualisierung ist es normal, dass der Gimbal die Stabilisierung stoppt oder neu startet oder dass die Fernsteuerung neu gestartet wird.

## 2.5 Verwendung

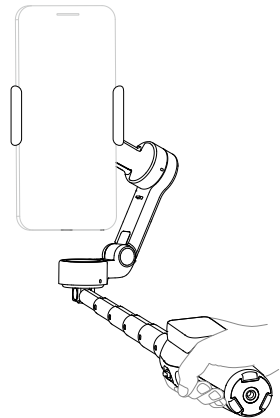
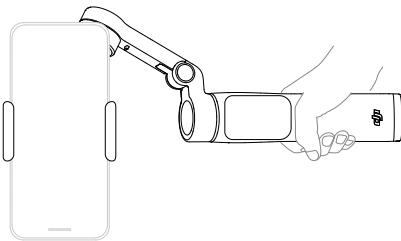
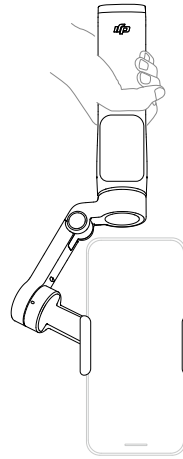
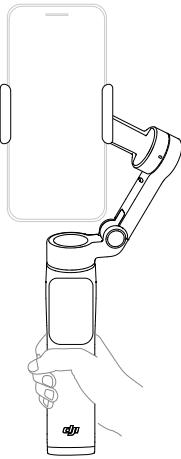
### Fernaufnahme

Wenn die Fernsteuerung vom Griff abgenommen ist, kannst du Aufnahmen aus der Ferne machen und die Kameraansicht auf dem Touchscreen der Fernsteuerung verfolgen. Weitere Details findest du unter [Nach links Wischen – Telefonbildschirmspiegelung](#) und [Nach Rechts Wischen - Multifunktionsmodul](#).



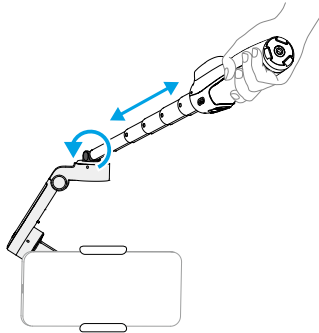
### Handgeführte Aufnahme

Wenn die Fernsteuerung am Griff befestigt ist, kannst du den Gimbal greifen, um Aufnahmen zu machen.

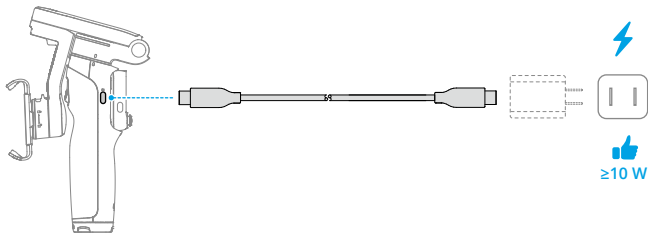


- Griffgesten gelten sowohl für das Quer- als auch das Hochformat.
- Halte beim Ausziehen des integrierten Stativs den Griff, um die Stabilität sicherzustellen. Greife das Stativ NICHT allein.

- Der integrierte Teleskopstab von Osmo Mobile 8P kann für Aufnahmen aus niedriger Perspektive verwendet werden. Klicke hier, um [Tutorial-Videos](#) anzuschauen.



## 2.6 Laden

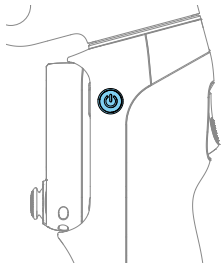


## 3 Grundlegende Merkmale

### 3.1 Tasten und Anschlüsse

Die folgende Funktionsbeschreibung verwendet **DJI Mimo als Beispiel**. Die Unterstützung bestimmter Funktionen der Systemkamera kann je nach Telefonmodell variieren. Weitere Informationen findest du unter <https://www.dji.com/osmo-mobile-8p>.

#### Gimbal



##### Ein-/Aus-Taste

###### In ausgeschaltetem Zustand

Bei ausgeklapptem Gimbal einmal drücken: Einschalten

Bei eingeklapptem Gimbal einmal drücken: Akkuladestand überprüfen

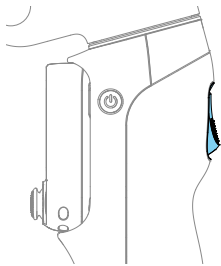
###### In eingeschaltetem Zustand

Einmal drücken: Gimbal-Modi wechseln

Dreimal drücken: Ruhemodus aktivieren

- \* Drücke die Ein-/Aus-Taste, die Auslöser-/Aufnahmetaste oder den Auslöser, oder streiche auf dem Touchscreen der Fernsteuerung nach oben, um den Ruhemodus zu verlassen.

Drücken und gedrückt halten: Ausschalten



##### Auslöser

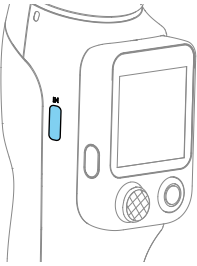
Einmal drücken: ActiveTrack starten oder stoppen (gilt für die Verfolgungsfunktion von Multifunktionsmodul, DJI Mimo und der nativen Telefonkamera)

Zweimal drücken: Gimbal neu zentrieren

Dreimal drücken: Das Telefon um 180 Grad horizontal drehen

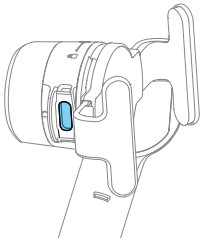
Einmal drücken und gedrückt halten: Die Verfolgungsgeschwindigkeit auf Schnellmodus einstellen. Zum Beenden loslassen.

Drücken und gedrückt halten: Den Sperrmodus aktivieren. Zum Beenden loslassen.



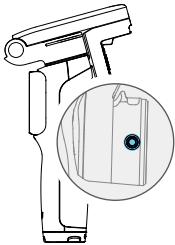
### Ladeanschluss (USB-C)

Dient zum Aufladen des Gimbals



### Ausgangsanschluss (USB-C)

Zum Anbringen des Multifunktionsmodul (optional) oder des DJI OM Fülllicht (separat erhältlich) oder zum Anschließen des mitgelieferten Ladekabels (15 cm) für [Aufladen des Telefons](#).

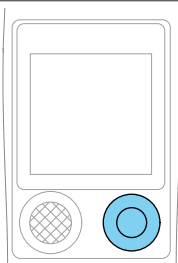


### Befestigungsloch für das Gegengewicht

Zur Montage von Gegengewichten, wenn das Smartphone ein schweres Objektivmodul oder Objektivfilter angebracht hat.

- \* Wende dich an den offiziellen technischen Support, um die Gegengewichte zu kaufen.

## Fernsteuerung



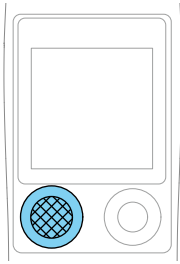
### Auslöser-/Aufnahmetaste

Einmal in der Kameraansicht drücken: Nimm ein Foto auf oder starte/stoppe die Aufnahme

Einmal in anderen Ansichten drücken: Zur Kameraansicht zurückkehren

Zweimal drücken: Bei Aufnahmen ein Foto aufnehmen

Drücken und gedrückt halten: Serienbildaufnahme im Fotomodus



### Steuerknüppel

#### Gimbal-Steuerung

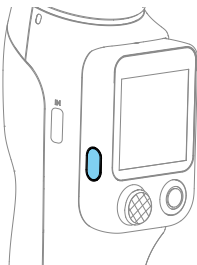
Standardmäßig steuert der Steuerknüppel die Bewegung des Gimbals in alle Richtungen.

Drücke den Steuerknüppel zweimal nach links oder rechts. **Der Gimbal dreht sich dann automatisch.**

Wenn die Fernsteuerung abgenommen ist, fungiert der Steuerknüppel als Gimbal-Auslöser und unterstützt einfaches, doppeltes und dreifaches Drücken.

#### Zoomsteuerung

Schnell nach oben oder unten drücken, um zur nächsten Zoomstufe zu wechseln. Drücken und gedrückt halten, um kontinuierlich zu zoomen.

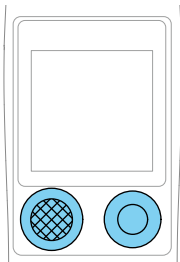


### Funktionstaste

Einmal drücken: Überprüfe den aktuellen Steuerknüppel-Steuermodus. Erneut drücken, um den Modus zu wechseln

Zweimal drücken: Wechseln des Steuerknüppel-Steuermodus

Drücken und gedrückt halten, wenn die Fernsteuerung abgenommen ist: Die Fernsteuerung unabhängig ein- und ausschalten

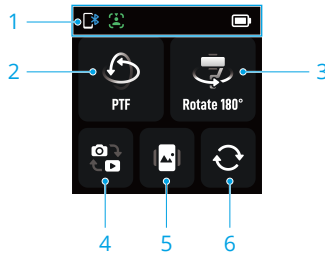


### Steuerknüppel + Auslöser-/Aufnahmetaste

Gleichzeitig länger als 2 Sekunden drücken: Das Gimbal-Bluetooth zurücksetzen, um es erneut mit einem Smartphone zu koppeln

## 3.2 Touchscreen der Fernsteuerung

### Home



#### 1. Statusleiste

: Zeigt den Verbindungsstatus zwischen dem Gimbal und dem Smartphone an.

: Zeigt den Tracking-Status an. Ein durchgehendes Leuchten zeigt an, dass die Verfolgungsfunktion verfügbar ist, während Blinken anzeigt, dass ein Motiv verfolgt wird. Gilt für die Verfolgungsfunktion von Multifunktionsmodul, DJI Mimo, sowie der nativen Smartphone-Kamera.

: Tippe, um den Akkustand sowohl für den Gimbal als auch für die Fernsteuerung anzuzeigen.

#### 2. Folgemodi

Tippen, um den Bildschirm zum Wechseln des Modus zu öffnen. Wische, um den gewünschten Modus auszuwählen, und tippe dann auf den ausgewählten Modus, um zu bestätigen.

#### 3. Das Telefon um 180 Grad horizontal drehen

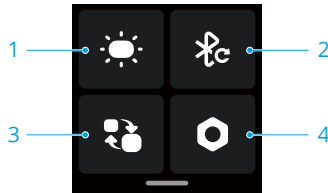
#### 4. Zwischen Foto- und Videomodus wechseln

#### 5. Zwischen Hoch- und Querformat wechseln

#### 6. Zwischen Vorder- und Rückkamera wechseln

Die Unterstützung bestimmter Funktionen der Systemkamera kann je nach Telefonmodell variieren. Weitere Informationen findest du unter <https://www.dji.com/osmo-mobile-8p>.

## Nach unten streichen – Kontrollzentrum



### 1. Fülllicht

Nach dem Anbringen des Multifunktionsmodul (optional) oder des DJI OM Fülllicht (separat erhältlich) tippe auf dieses Symbol, um die **Fülllicht** Funktion zu verwenden.

### 2. Gimbal-Bluetooth zurücksetzen

Nach dem Zurücksetzen kann der Gimbal erneut mit einem Smartphone gekoppelt werden.

### 3. Verbindung der Fernsteuerung wechseln


Um eine Verbindung mit einem anderen Gerät herzustellen, löse die Fernsteuerung vom Gimbal, tippe auf dieses Symbol und wähle dann den Namen des neuen Geräts aus, um die Verbindung abzuschließen.



Wenn du eine Verbindung zu einem neuen Gimbal herstellst, befestige die Fernsteuerung am Griff, damit die Verbindung automatisch hergestellt wird.

---

### 4. Einstellungen

- **Anzeige:** Stelle die automatische Sperrzeit und die Bildschirmhelligkeit ein. Tippe auf , um die Bildschirmanzeige zu rotieren.
- **ActiveTrack-Anzeige:** Standardmäßig aktiviert. Weitere Informationen findest du im Abschnitt **Anzeigen (LEDs)**.
- **Weitere Einstellungen:** Enthält Optionen wie Parameterzurücksetzung, Sprache, Geräteinformationen und Firmware-Version.

## Nach oben wischen - Gimbal-Einstellungen



1. Gimbal-Folgesensitivität  
Stelle ein, wie schnell der Gimbal Handbewegungen folgt.
2. Steuerknüppel-Einstellungen  
Stelle die Geschwindigkeit und Richtung der Gimbal-Drehung ein, wenn sie über den Steuerknüppel gesteuert wird.
3. Kreative Aufnahme  
Weitere Informationen findest du im Abschnitt [Automatische Kamerabewegungen](#).
4. Gimbal-Status  
Die Farbe des Symbols zeigt den aktuellen Ausgleichsstatus des Gimbals an.
  - Grün: Ausgezeichnet
  - Orange: Schlecht
  - Rot: Extrem schlecht
 Wenn die Ausbalancierung des Gimbals nicht optimal ist, tippe auf dieses Symbol, wähle „Manuelle Ausbalancierung“ und befolge die Anweisungen auf dem Bildschirm.

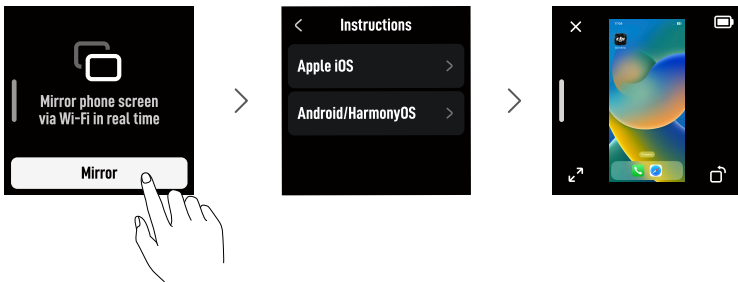
## Nach Rechts wischen - Multifunktionsmodul

Nachdem du das Multifunktions-Modul angebracht hast, kannst du auf diesem Bildschirm die Verfolgungs-Vorschau anzeigen, die Verfolgung schnell aktivieren oder deaktivieren und die entsprechenden Einstellungen anpassen. Weitere Informationen findest du im Abschnitt [Mit Touchscreen steuern](#).


## Nach links wischen – Telefonbildschirmspiegelung

Während der Fernaufnahme kannst du den Telefonbildschirm auf die Fernsteuerung spiegeln, sodass die Vorschaukomposition mit der tatsächlichen Aufnahme übereinstimmt.


Tippe auf **Spiegeln**, wähle das Betriebssystem aus und folge den Anweisungen auf dem Bildschirm, um die Verbindung herzustellen.



Während der Telefonbildschirm Spiegelung:

- Tippe irgendwo, um alle Tasten auszublenden. Tippe erneut, um sie einzublenden.
- Nach rechts Wischen, um zur Startseite zurückzukehren. Die Bildschirm Spiegelung läuft im Hintergrund und wird in der oberen Statusleiste durch  angezeigt. Der Gimbal kann während dieser Zeit nach Bedarf angepasst werden.
- Tippe auf **X**, um die Bildschirm Spiegelung zu beenden. Zusätzlich müssen iOS-Nutzer die Bildschirmaufnahme auf dem Telefon beenden.





---

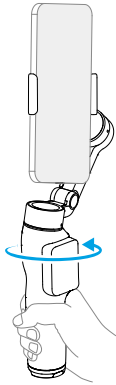
 Weitere Informationen zu unterstützten Geräten findest du in der [Kompatibilitätsliste](#).

---

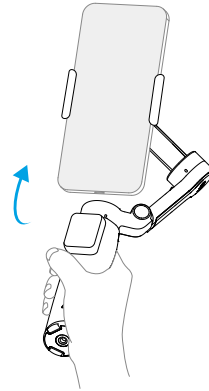
## 3.3 Folgemodi

Klicke hier, um [Tutorial-Videos](#) anzuschauen.

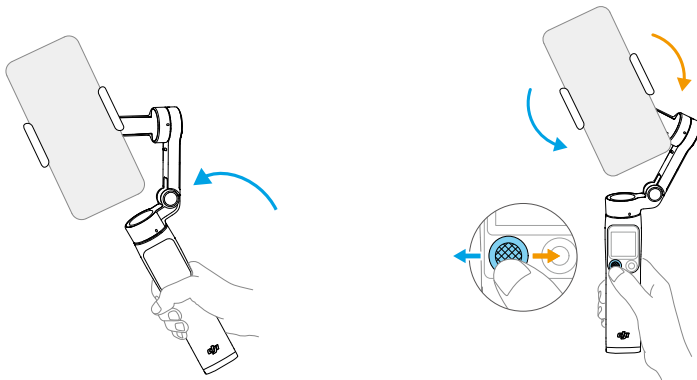
Folgemodus	Effekt
PTF (Schwenken und Neigen folgen) 	① + ②
PF (Pan folgen) 	①
FPV (Schwenken, Neigen und Rollen folgen) 	① + ② + ③
SpinShot 	① + ② + ③ + ④
Sperren	Das Telefon folgt Griffbewegungen nicht



① Wenn du den Griff in der horizontalen Ebene drehst, folgt das Telefon der Bewegung.



② Wenn du den Griff vor und zurück schwenkst, folgt das Telefon der Bewegung.



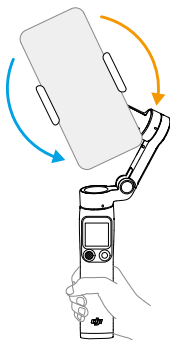
③ Wenn du den Griff in der vertikalen Ebene drehst, folgt das Telefon der Bewegung.

④ Wenn du den Steuerknüppel nach links oder rechts bewegst, dreht sich das Telefon in der vertikalen Ebene.

### 3.4 Automatische Kamerabewegungen

Beispiele für automatische Kamerabewegungen:

① Automatisches Rollen



Die Drehung stoppt, wenn die Gimbal-Begrenzung erreicht ist


② Automatisches Schwenken



Automatisches Schwenken um 360°

Automatische Kamerabewegungen können auf folgende Weise ausgelöst werden. Wähle die Methode entsprechend dem gewünschten Effekt.

## Nutzung von Creative Capture

Wische auf dem Startbildschirm der Fernsteuerung nach oben, tippe auf  und wähle den gewünschten Creative Capture Modus aus. Stelle die Parameter wie Dauer und Richtung ein und tippe anschließend auf **Starten**. Der Gimbal bewegt sich automatisch entlang der voreingestellten Flugbahn und schließt die Aufnahme ab.

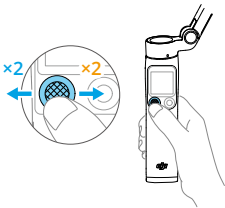
Creative Capture Modus	Effekt
SpinShot	①
Rundumaufnahme	②
A/B-Pfad	Bewegt sich zwischen Punkt A und Punkt B





\* Wenn du den A/B-Pfad nutzt, lege die aktuelle Position des Gimbals als Punkt A fest, bringe das Gimbal dann mit dem Steuerknüppel in eine andere Position und lege diese als Punkt B fest.


## Nutzung des Steuerknüppels

Drücke den Steuerknüppel zweimal nach links oder rechts. Der Gimbal schwenkt oder rollt automatisch, abhängig vom aktuellen Folgemodus.

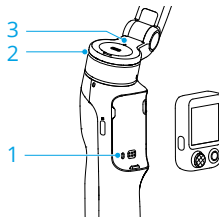
Drücke den Auslöser oder den Steuerknüppel zweimal, um die Drehung zu stoppen und den Gimbal wieder zu zentrieren.










Folgemodus	Effekt
SpinShot 	①
PTF 	②
PF 	②
FPV 	②

 Stelle sicher, dass der Steuerknüppel so eingestellt ist, dass er den Gimbal steuert.

## 3.5 Anzeigen (LEDs)






### 1. Systemstatusanzeige

Verbindungsstatus		
	Pulsiert blau	Von der Fernsteuerung getrennt
	Leuchtet kontinuierlich blau	Mit der Fernsteuerung verbunden
Gimbal-Akkustand		
* Drücke bei eingeklapptem Gimbal einmal die Ein-/Aus-Taste, um über die Anzeige den Akkuladestand des Gimbals zu prüfen.		
	Leuchtet durchgehend grün	51 % bis 100 %
	Leuchtet kontinuierlich gelb	26 % bis 50 %
	Leuchtet durchgehend rot	1 % bis 25 %
Andere Statusanzeigen		
	Pulsiert grün	Laden
	Blinkt schnell rot	Gimbal-Fehler (niedriger Akkustand oder hohe Temperatur)




## 2. Tracking-Statusanzeige

Gilt für die Verfolgungsfunktion von Multifunktionsmodul, DJI Mimo, sowie der nativen Smartphone-Kamera.

	Leuchtet durchgehend grün	Bereit für die Verfolgung
	Pulsiert grün	Motiv wird verfolgt
	Aus	Verfolgung ist nicht verfügbar

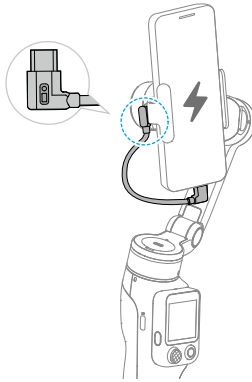
## 3. NFC-Kopplungsstatus-Anzeige

Gilt für [Apple DockKit-Tracking](#). Diese Anzeige ist standardmäßig deaktiviert. Um sie zu aktivieren, gehe in DJI Mimo zur Seite „Mehr Einstellungen“.

	Pulsiert weiß	NFC nicht gekoppelt
	Blinkt schnell weiß	NFC-Kopplung
	Leuchtet durchgehend weiß	NFC erfolgreich gekoppelt

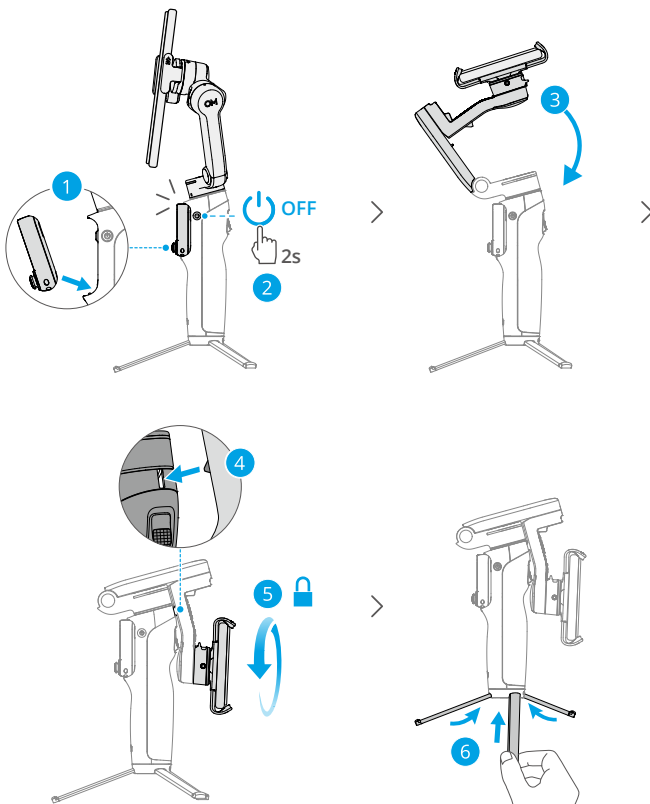
## 3.6 Aufladen des Telefons

💡 Stelle sicher, dass der Gimbal ausreichend geladen ist.



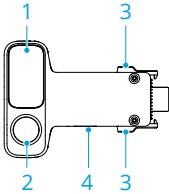
### 3.7 Aufbewahrung

- Ziehe den integrierten Teleskopstab vorher ein.
- Wenn der Gimbal ausgeschaltet wird, dreht er sich automatisch in die Faltstellung.
- Die Fernsteuerung am Griff schaltet sich automatisch zusammen mit dem Gimbal aus.



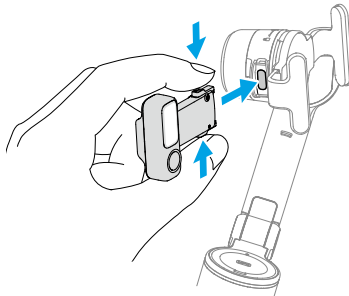
## 4 Erweiterte Funktionen

### 4.1 Multifunktionsmodul (Optional)

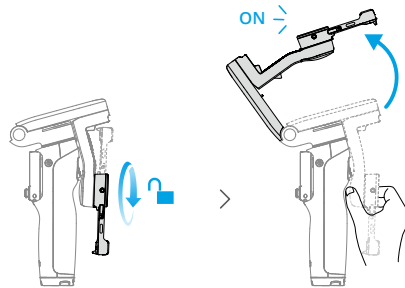


1. Fülllicht
2. Verfolgungskamera
3. Entriegelungstaste
4. Ausgangsanschluss (USB-C)

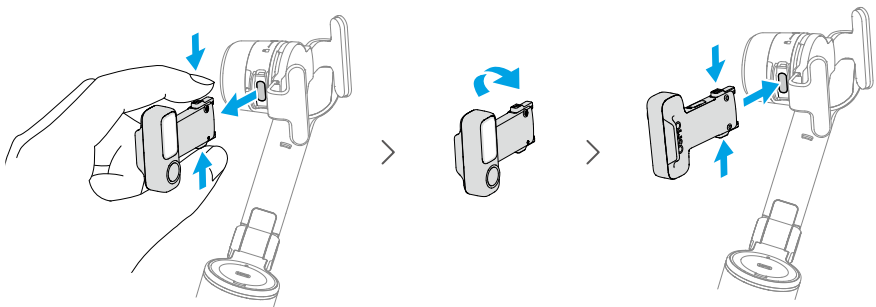
### Installation



- 💡 • Sobald das Multifunktionsmodul installiert ist, leuchtet die Tracking-Statusanzeige am Gimbal durchgängig grün (standardmäßig aktiviert).
- Wenn das Multifunktionsmodul länger als fünf Minuten inaktiv ist, wechselt es automatisch in den Ruhemodus und die Anzeige erlischt. Drücke den Auslöser am Gimbal, um den Ruhemodus zu beenden.
- Wenn das Multifunktionsmodul vorinstalliert ist, drehe zum Entriegeln der Rollachse und klappe dann den Gimbal aus, um ihn zu verwenden.



Um die Kamerarichtung zu ändern, entferne das Multifunktionsmodul, drehe es um und setze es wieder ein.



## Verfolgen und Aufnehmen

Das Multifunktionsmodul ermöglicht es dir, die Verfolgung in der Standardkamera und in Kamera-Apps von Drittanbietern zu aktivieren, ohne dass du DJI Mimo nutzen musst.

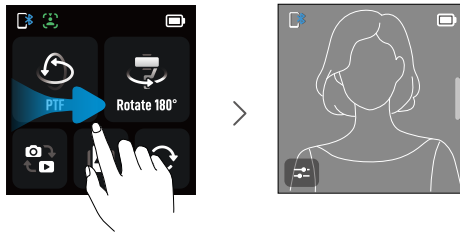
Das Multifunktionsmodul unterstützt das Verfolgen von Personen, Fahrzeugen, Haustieren (Katzen und Hunden) sowie anderen Objekten. Verschiedene Motivtypen bieten unterschiedliche Optionen zur Steuerung von Verfolgung und Aufnahme.

Motiv	Verfolgung aktivieren/deaktivieren	Komposition anpassen
Menschen	Touchscreen Taste Geste	Taste Geste
Haustiere (Katzen, Hunde), Fahrzeuge	Touchscreen Taste	Taste

Motiv	Verfolgung aktivieren/deaktivieren	Komposition anpassen
Andere Objekte	Touchscreen (nur manuelle Auswahl)	Taste

- ⚠ • Die Verfolgungs- und Aufnahmefunktionen des Multifunktionsmodul sind in DJI Mimo deaktiviert.
  - Richte die Verfolgungskamera des Multifunktionsmodul und die Smartphone-Kamera auf das Motiv aus.
- 
- 💡 • Es wird nicht empfohlen, diese Funktion in Gegenlicht- oder Szenarien mit wenig Licht zu verwenden.
  - Beim Verfolgen von Personen muss das Motiv 0,5 m bis 8 m von der Verfolgungskamera entfernt sein.
  - Bei nichtmenschlichen Motiven sollte das Motiv mindestens 10 % der Verfolgungsvorschau einnehmen.

## Mit Touchscreen steuern



Wische auf der Fernsteuerung auf dem Startbildschirm nach rechts, um die Verfolgungsvorschau zu öffnen.

- Automatische Auswahl: Verfügbare Motive werden auf dem Touchscreen automatisch eingerahmt. Tippe auf ein Verfolgungsfeld, um die Verfolgung zu starten. Um das Motiv zu wechseln, tippe auf das entsprechende Verfolgungsfeld.
- Manuelle Auswahl: Ziehe auf dem Touchscreen einen Rahmen um ein beliebiges Motiv. Ein grüner Verfolgungsrahmen zeigt an, dass die Verfolgung gestartet wurde.

## Steuerung über Tasten

Drücke den Auslöser einmal, um die Verfolgung zu aktivieren oder zu deaktivieren.

Wenn die **Komposition** in [Einstellungen von ActiveTrack](#) auf **Original** eingestellt ist, kannst du die Komposition während der Verfolgung mit dem Steuerknüppel anpassen. Drücke den Auslöser zweimal, um die Standardkomposition wiederherzustellen.

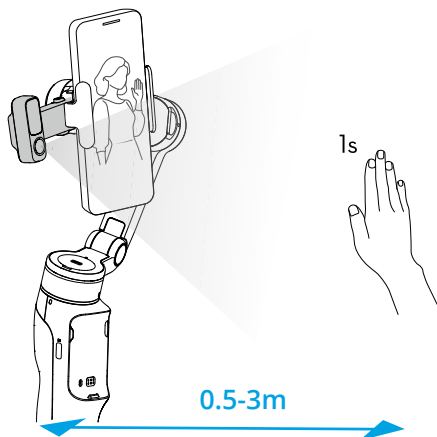
## Steuerung über Gesten

---

- 💡 • Ein Selfie wird in den folgenden Abbildungen mit der vorderen Smartphone-Kamera aufgenommen.
  - Achte für eine optimale Gestenerkennung darauf, dass das Motiv 0,5 m bis 3 m von der Verfolgungskamera entfernt ist.
  - Die Tracking-Statusanzeige des Gimbals wird nachfolgend als „Anzeige“ bezeichnet.
  - Die Gestensteuerung kann in [Einstellungen von ActiveTrack](#) angepasst werden.
- 

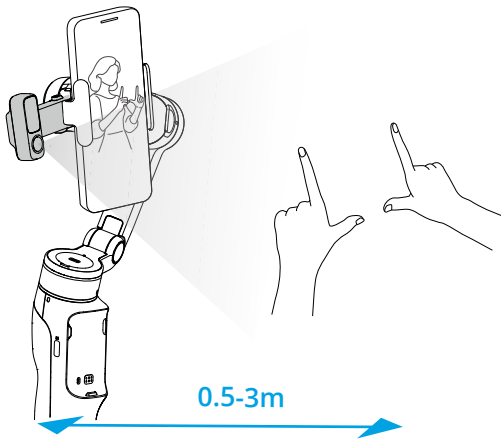
## Verfolgung


1. Verfolgung aktivieren: Mache die 🖐️ Geste in Richtung der Kamera. Die Anzeige pulsiert grün.




2. Komposition anpassen: Passe die Komposition nach dem Aktivieren der Verfolgung bei Bedarf an. Mache die 🖐️🖐️ Geste in Richtung der Kamera. Die Anzeige leuchtet kontinuierlich grün.

Das Motiv kann sich an die gewünschte Position im Rahmen begeben.



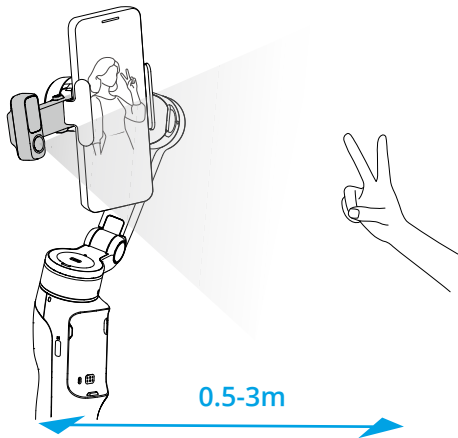
Zeige die  Geste erneut, um die Komposition zu bestätigen. Die Anzeige pulsiert wieder grün und die Verfolgung wird mit der neuen Komposition fortgesetzt. Drücke den Auslöser zweimal, um die Standardkomposition wiederherzustellen.

3. Verfolgung beenden: Mache die  Geste erneut. Die Anzeige leuchtet kontinuierlich grün.


## Aufnehmen

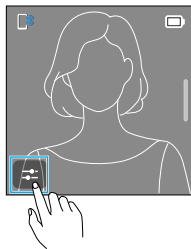
- 
-  Stelle sicher, dass das Smartphone über Bluetooth mit dem Gimbal gekoppelt ist.
-

Unabhängig davon, ob die Verfolgung aktiviert ist oder nicht, kannst du mit der ✌️ Geste ein Foto aufnehmen oder die Aufnahme starten bzw. beenden.



## Einstellungen von ActiveTrack

Um zum Bildschirm „Einstellungen von ActiveTrack“ zu gelangen, tippe in der Verfolgungsvorschau auf .



### Komposition

**Original:** Behält die Original-Komposition beim Aktivieren der Verfolgung bei, ermöglicht jedoch während der Verfolgung eine manuelle Anpassung.

**Zentriert:** Zentriert das Motiv beim Aktivieren der Verfolgung automatisch in der Verfolgungsvorschau und behält diese Bildkomposition während der Verfolgung bei.

### Tempo

Eine langsame Geschwindigkeit bietet eine gleichmäßige Verfolgung, ideal für Live-Streaming.

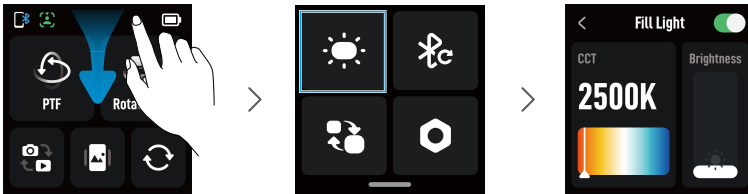
Mittlere Geschwindigkeit ist ideal für parallele oder Orbit-Verfolgung.

Eine hohe Geschwindigkeit eignet sich ideal für Nahaufnahmen mit Kreisbewegung oder für Szenen mit viel Bewegung.

### Bildkalibrierung

Wenn die Bildkomposition in der Verfolgungsvorschau nicht mit dem Telefonbildschirm übereinstimmt, tippe auf **Bildkalibrierung**, bewege den Steuerknüppel zur Anpassung und speichere die Einstellungen anschließend.

## Fülllicht



Rufe den Bildschirm des Fülllichts auf und tippe oben rechts, um das Fülllicht einzuschalten. Du kannst anschließend die folgenden Einstellungen vornehmen:

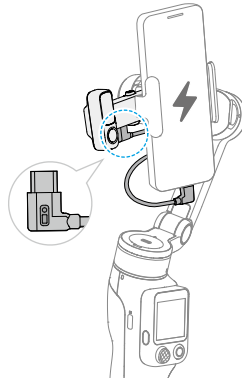
- Um die Farbtemperatur anzupassen, wische auf dem Touchscreen nach links oder rechts oder drücke den Steuerknüppel nach links oder rechts.
- Um die Helligkeit anzupassen, wische auf dem Touchscreen nach oben oder unten oder bewege den Steuerknüppel nach oben oder unten.

## Aufladen des Telefons



- Stelle sicher, dass der Gimbal ausreichend geladen ist.

- Der Gimbal muss eingeschaltet sein.
- 



## 4.2 Verbindung mit Funkmikrofonen

Nachdem du einen Empfänger am Smartphone installiert hast, kannst du bis zu 2 Sender gleichzeitig verbinden. Weitere Informationen findest du unter „[DJI Mic Series Mobile Receiver User Manual](#)“.

## 4.3 Apple DockKit-Tracking



- Klicke hier, um [Tutorial-Videos](#) anzuschauen.
  - Diese Funktion kann nicht gleichzeitig mit der Verfolgungsfunktion von Multifunktionsmodul oder DJI Mimo genutzt werden.
- 

iPhone-Nutzer können das iPhone per NFC mit dem Gimbal verbinden und die von Apple DockKit unterstützte Verfolgungsfunktion nutzen, ohne dafür Multifunktionsmodul zu benötigen. Diese Funktion unterstützt die native Kamera-App sowie Apps von Drittanbietern.

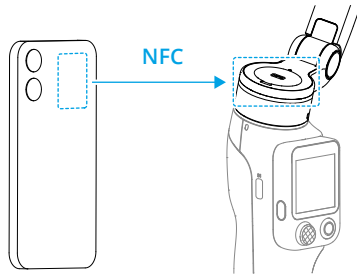
---



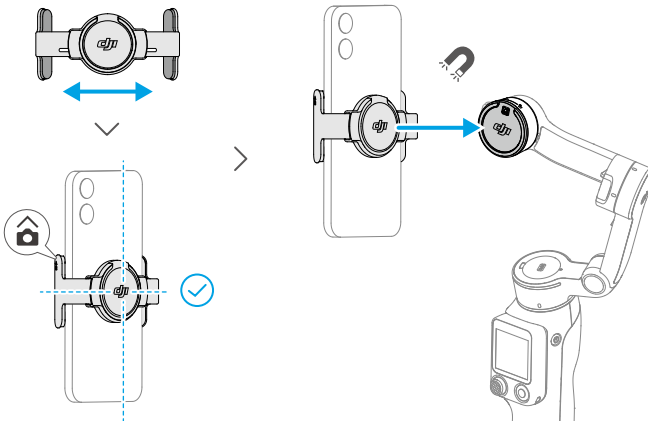
- Geräteanforderungen:
    - ♦ Modell: iPhone 12 Serie oder neuer, außer iPhone SE (3. Generation) und iPhone 16e.
    - ♦ System: iOS 18.5 oder aktueller.
  - Weitere Informationen zu Drittanbieter-Apps, die Apple DockKit unterstützen, findest du in der [Kompatibilitätsliste](#).
-

## DockKit-Kopplung

1. Entsperre das Smartphone und bleibe auf dem Startbildschirm. Stelle sicher, dass die Netzwerkverbindung stabil ist. Aktiviere Bluetooth und NFC.
2. Klappe den Gimbal aus. Berühre den NFC-Bereich des Smartphones mit dem NFC-Bereich des Gimbals. Warte auf das Pop-up-Fenster und folge den Anweisungen.



3. Entferne das Multifunktionsmodul und befestige dann das Smartphone am Gimbal.



4. Der Gimbal nickt, wenn die Kopplung erfolgreich abgeschlossen ist.



- Bitte warte geduldig, bis die Verbindung abgeschlossen ist.
- Um ein anderes Smartphone zu koppeln, [setze Bluetooth für den Gimbal](#) vor dem Koppeln zurück.

## Verfolgen und Aufnehmen

Öffne die native Kamera-App, und die Verfolgung startet automatisch, sobald das Motiv ins Bild kommt. Drücke den Auslöser einmal, um DockKit-Verfolgung zu aktivieren oder zu deaktivieren.


Wenn dein Smartphone mit einer Apple Watch gekoppelt ist, verwende die Kamera Remote App, um die Verfolgung und die Aufnahme aus der Ferne zu steuern.

\* watchOS 11 oder aktueller ist erforderlich.

## 4.4 Fernsteuerung mit der Uhr

Du kannst DJI Mimo auf einer Apple Watch nutzen, um den Kamerastream anzusehen, den Gimbal zu steuern und ActiveTrack aus der Ferne zu aktivieren.

1. Koppel die Uhr mit deinem Smartphone und installiere DJI Mimo auf beiden Geräten.
2. Führe DJI Mimo auf dem Smartphone aus, verbinde dich mit dem Gimbal und öffne die Kameraansicht.
3. Führe DJI Mimo auf der Uhr aus, um die Fernsteuerung zu starten.

- 
-  Die Geräte müssen dabei in Bluetooth-Reichweite sein.
  - Um die unterstützten Uhrgeräte anzuzeigen, gehe zu <https://www.dji.com/osmo-mobile-8p/faq>.
-

## 5 Wartung

---



- Sollte der Akku brennen, lösche ihn je nach Situation mit Wasser, Sand, einer Löschdecke oder einem Trockenpulver- oder Kohlendioxid-Feuerlöscher.
  - Produkt niemals zerlegen oder durchstechen. Es besteht die Gefahr, dass der Akku ausläuft, brennt oder explodiert.
- 



- Es wird empfohlen, das Gerät mit einem weichen, trockenen Tuch zu reinigen.
  - Wenn das Smartphone am Gimbal befestigt ist, kann es sein, dass die Kompassfunktion des Telefons Störungen ausgesetzt ist. Kalibrierte den Kompass in solchen Fällen gemäß den Anweisungen auf dem Smartphone.
  - Die NFC- und kabellosen Ladefunktionen des Smartphones können beeinträchtigt sein, wenn die Handyklemme angebracht ist. Diese Funktionen werden nicht mehr beeinträchtigt, sobald die Handyklemme vom Handy abgenommen wird.
  - Der integrierte Verlängerungsstab enthält eine Feder. Wenn der Verlängerungsstab länger als eine Woche ausgezogen ist, kann sich die Feder verformen und der Verlängerungsstab kann nicht mehr normal verwendet werden. Es wird empfohlen, den Teleskopstab nach dem Gebrauch einzufahren und den Gimbal zusammenzuklappen.
-

## 6 Anhang

### 6.1 Technische Daten

Weitere Informationen findest du unter <https://www.dji.com/osmo-mobile-8p/specs> .

### 6.2 Kompatible Telefone

Weitere Informationen findest du unter <https://www.dji.com/osmo-mobile-8p>.



Kontakt  
DJI SUPPORT

Der vorliegende Inhalt kann ohne Ankündigung geändert werden.  
Die aktuelle Version kannst du hier herunterladen:



<https://www.dji.com/downloads/products/osmo-mobile-8p#doc>

Bei Fragen zu diesem Dokument wende dich bitte per E-Mail an DJI unter  
**DocSupport@dji.com**.

DJI und OSMO sind Marken von DJI.  
Copyright © 2026 DJI. Alle Rechte vorbehalten.