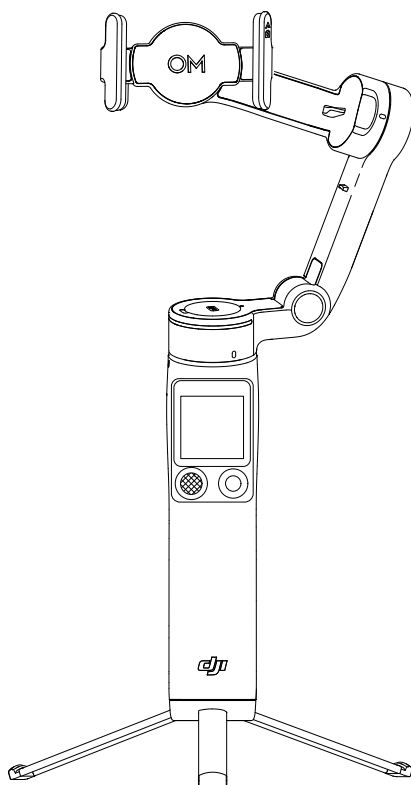


# **dji** OSMO MOBILE 8P

## Guide d'utilisateur

v1.0 2026.04





Ce document est protégé par les droits d'auteur de DJI et tous les droits sont réservés. Sauf autorisation contraire de DJI, aucune partie du présent document ne peut être utilisée ou faire l'objet d'une licence d'utilisation par d'autres personnes par le biais de la reproduction, du transfert ou de la vente dudit document. Référez-vous uniquement à ce document et à son contenu qu'en tant qu'instructions pour utiliser les produits DJI. Le document ne doit pas être utilisé à d'autres fins.

En cas de divergence entre les différentes versions, la version en langue anglaise prévaudra.

#### **Recherche par mots-clés**

Recherchez des mots-clés tels que « batterie » ou « installation » pour trouver une rubrique. Si vous utilisez Adobe Acrobat Reader pour lire ce document, appuyez sur Ctrl+F sous Windows ou sur Command+F sur Mac pour lancer une recherche.

#### **Sélection d'une rubrique**

Affichez la liste complète des rubriques dans la table des matières. Cliquez sur une rubrique pour accéder à la section correspondante.

#### **Impression de ce document**

Ce document prend en charge l'impression haute résolution.

# Utilisation de ce guide

## Légende

⚠ Note importante

💡 Conseils et astuces

📖 Référence

## À lire avant utilisation

DJI™ met à votre disposition des tutoriels vidéo et les documents suivants :

1. *Consignes de sécurité*
2. *Guide de démarrage rapide*
3. *Guide d'utilisateur*

Il est recommandé de regarder tous les tutoriels vidéo et de lire les *Consignes de sécurité* avant la première utilisation. Avant la première utilisation, consultez le *Guide de démarrage rapide* et le présent *Guide d'utilisateur* pour de plus amples informations.

## Tutoriels vidéo

Rendez-vous à l'adresse ci-dessous ou scannez le code QR pour regarder les tutoriels vidéo qui montrent comment utiliser le produit en toute sécurité :



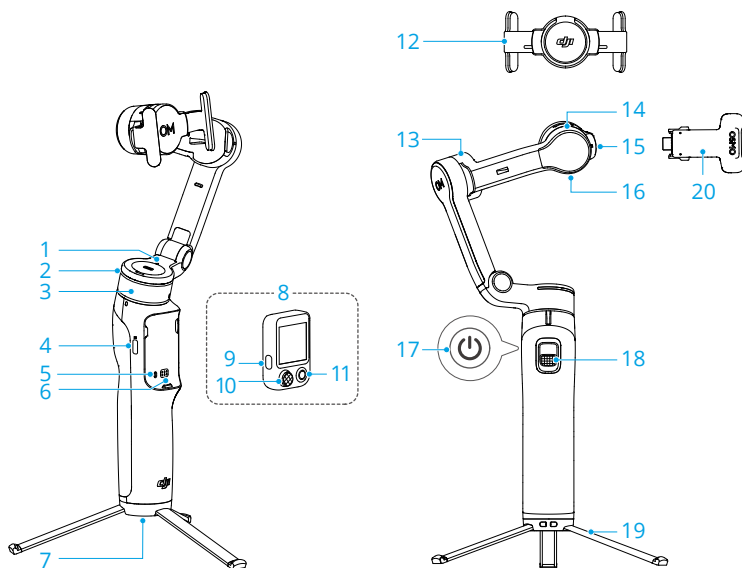
<https://www.dji.com/osmo-mobile-8p/video>

# Table des matières

<b>Utilisation de ce guide</b>	<b>3</b>
Légende	3
À lire avant utilisation	3
Tutoriels vidéo	3
<b>1 Présentation du produit</b>	<b>6</b>
<b>2 Première utilisation</b>	<b>7</b>
2.1 Dépliage	7
2.2 Installation du téléphone	8
2.3 Connexion à l'application DJI Mimo	9
2.4 Mise à jour du firmware	10
2.5 Utilisation	11
Capture à distance	11
Prise de vue à la main	11
2.6 Chargement	13
<b>3 Caractéristiques de base</b>	<b>14</b>
3.1 Boutons et ports	14
3.2 Écran tactile de radiocommande	17
Accueil	17
Glisser vers le bas – Centre de contrôle	18
Glisser vers le haut - Paramètres de la nacelle	19
Glisser vers la droite - Module multifonctionnel	19
Glisser vers la gauche – partage de l'écran du smartphone	19
3.3 Modes Suivi	21
3.4 Mouvements de caméra automatiques	22
3.5 Indicateurs	23
3.6 Recharge du smartphone	25
3.7 Stockage	26
<b>4 Fonctionnalités avancées</b>	<b>27</b>
4.1 Module multifonctionnel (En option)	27
Installation	27
Suivi et prise de vue	28
Contrôle avec écran tactile	29
Contrôle via les boutons	29
Contrôle avec des gestes	30
Param. ActiveTrack	32
Lumière d'appoint	33

	Recharge du smartphone	33
4.2	Connexion à des microphones sans fil	34
4.3	Suivi Apple DockKit	34
4.4	Commande à distance avec une montre	36
<b>5</b>	<b>Maintenance</b>	<b>37</b>
<b>6</b>	<b>Annexe</b>	<b>38</b>
6.1	Caractéristiques techniques	38
6.2	Smartphones compatibles	38

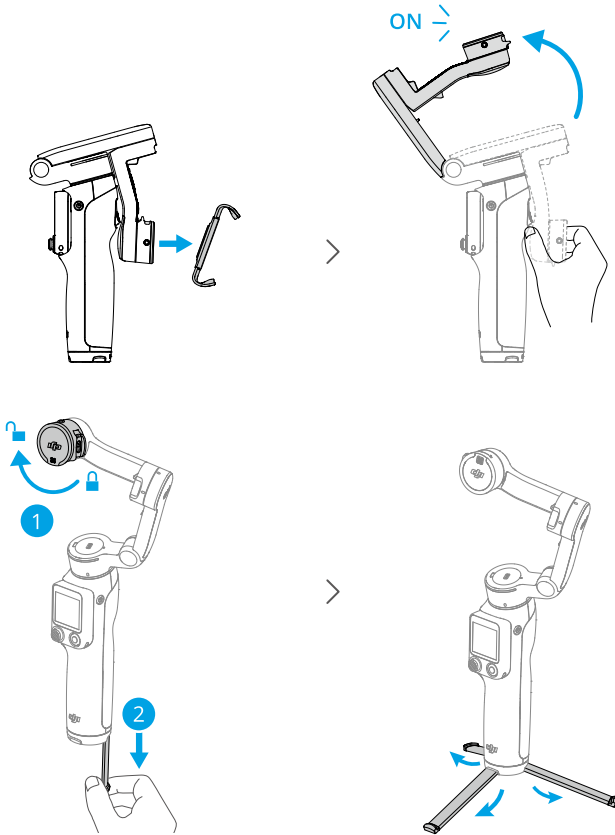
# 1 Présentation du produit



1. Indicateur d'état de l'appairage NFC
2. Indicateur d'état du suivi
3. Moteur panoramique
4. Port de recharge (USB-C)
5. Voyant d'état système
6. Contacts
7. Port UNC 1/4 pouce-20
8. Osmo FrameTap (ci-après dénommé « radiocommande »)
9. Bouton fonction
10. Joystick
11. Bouton d'obturateur/enregistrement
12. Bride de smartphone magnétique 5 DJI OM (ci-après dénommée « bride de téléphone »)
13. Moteur d'inclinaison
14. Moteur de roulis
15. Port de sortie (USB-C)
16. Trou de fixation du contre poids
17. Bouton d'alimentation
18. Gâchette
19. Trépied intégré
20. Module multifonctionnel 2 DJI OM (en option, ci-après dénommé « Module multifonctionnel »)

## 2 Première utilisation

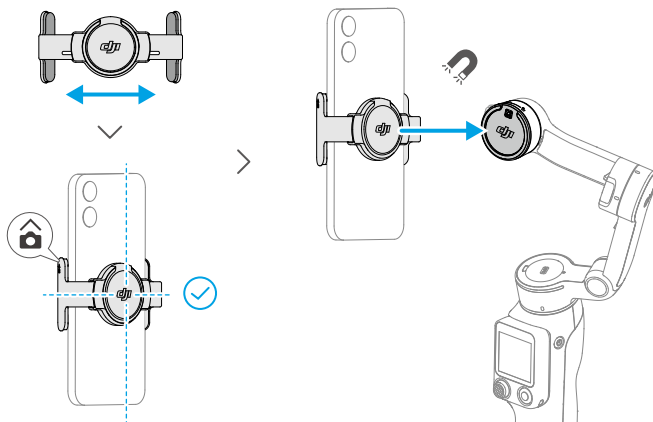
### 2.1 Dépliage



- L'axe de roulis est verrouillé par défaut. Tournez-le en position déverrouillée pour assurer le bon fonctionnement de la nacelle.
- La radiocommande sur la poignée s'allume automatiquement avec la nacelle. Suivre les instructions sur l'écran tactile de la radiocommande pour terminer la configuration.

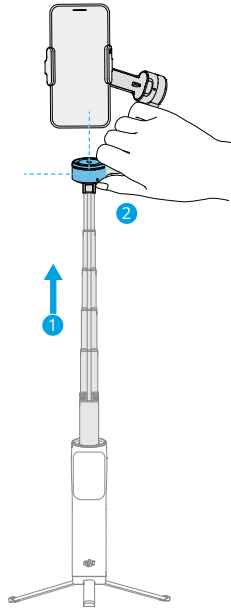
- Le trépied intégré convient aux surfaces stables et planes dans un environnement sans vent. Dans d'autres conditions, il est recommandé de fixer Poignée trépied DJI OM (vendu séparément) au bas de la nacelle.

## 2.2 Installation du téléphone



Une fois que la pince pour téléphone s'enclenche, la nacelle stabilise automatiquement le téléphone. Si la nacelle cesse la stabilisation, appuyez sur le bouton d'alimentation pour activer la stabilisation.

Si vous déployez la barre d'extension intégrée, veillez à ajuster le moteur panoramique afin qu'il soit au même niveau que le sol. Cela permettra d'assurer l'équilibre une fois le smartphone fixé à la nacelle.

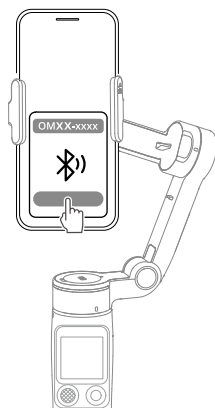


## 2.3 Connexion à l'application DJI Mimo

1. Scannez le code QR pour télécharger l'application DJI Mimo.



2. Activez le Bluetooth sur votre smartphone, ouvrez DJI Mimo et connectez-vous à la nacelle.



- 
- Pour vérifier les versions des systèmes d'exploitation Android et iOS prises en charge par DJI Mimo, visitez <https://www.dji.com/downloads/djiapp/dji-mimo>.
  - L'interface et les fonctions de DJI Mimo peuvent varier lorsque la version logicielle est mise à jour. L'expérience réelle de l'utilisateur dépend de la version du logiciel utilisé.

- 
- ☀ En cas d'échec de la connexion Bluetooth, procédez comme suit :
1. Accédez aux paramètres Bluetooth sur votre smartphone. Supprimez toute connexion existante avec la nacelle et oubliez cette dernière.
  2. **Réinitialisez le Bluetooth pour la nacelle.**
  3. Appuyez sur le nouveau nom d'appareil dans les paramètres Bluetooth. Une fois la connexion établie, lancez à nouveau DJI Mimo.
- 

## 2.4 Mise à jour du firmware

Une invite s'affiche dans l'application DJI Mimo lorsqu'une nouvelle version du firmware est disponible. Appuyez sur l'invite et suivez les instructions à l'écran pour mettre à jour le firmware.

Le firmware de la nacelle et de la radiocommande sera mis à jour simultanément. Assurez-vous que la radiocommande est fixée à la poignée. Ne quittez PAS DJI Mimo et ne passez en fonctionnement en arrière-plan pendant la mise à jour.

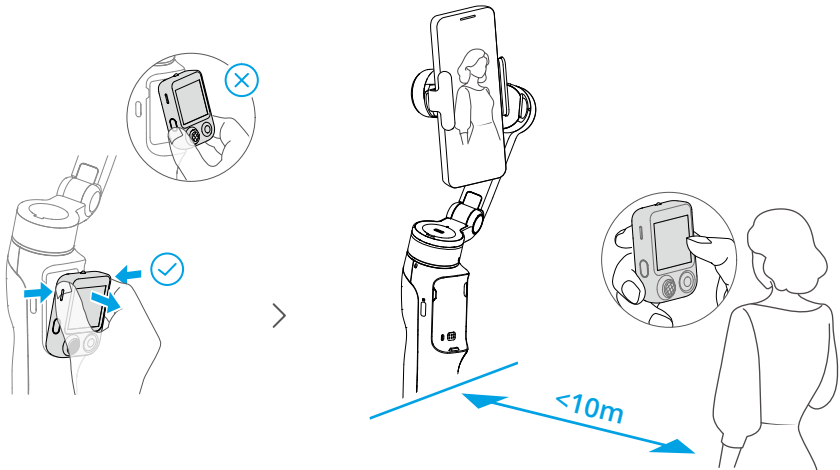
Si la mise à jour échoue, redémarrez DJI Mimo, rétablissez la connexion Bluetooth et réessayez.

- Assurez-vous que la nacelle est suffisamment chargée et que le téléphone mobile est connecté à Internet lors de la mise à jour.
- Pendant la mise à jour, il est normal que la nacelle cesse la stabilisation ou redémarre, ou que la radiocommande redémarre.

## 2.5 Utilisation

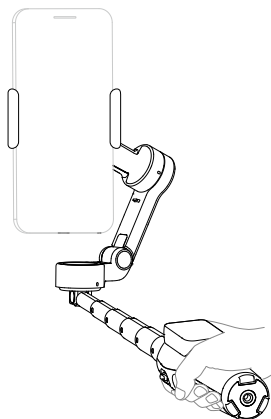
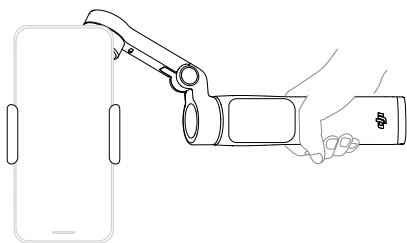
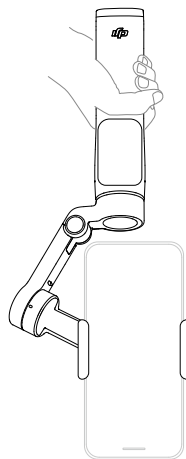
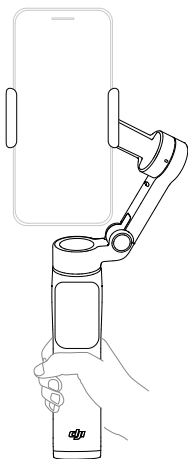
### Capture à distance

Avec la radiocommande détachée de la poignée, vous pouvez capturer des séquences à distance et surveiller la vue caméra sur l'écran tactile de la radiocommande. Pour plus de détails, voir [Glisser vers la gauche – partage de l'écran du smartphone](#) et [Glisser vers la droite - Module multifonctionnel](#).



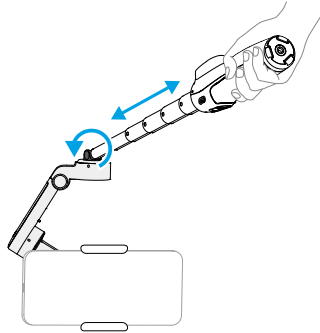
### Prise de vue à la main

Avec la radiocommande fixée à la poignée, vous pouvez tenir la nacelle pour capturer des séquences.

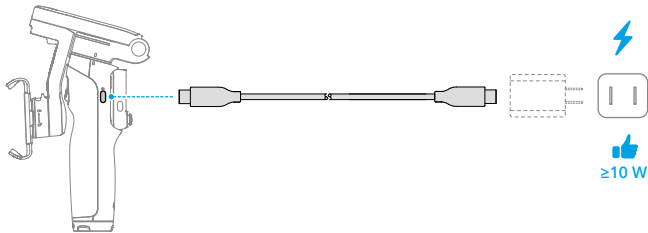


- Les gestes avec la poignée concernent à la fois les orientations paysage et portrait.
- Si le trépied intégré est déployé, tenez la poignée pour garantir la stabilité. NE tenez PAS uniquement le trépied.

- La barre d'extension intégrée de Osmo Mobile 8P peut être utilisée pour les prises de vue en contre-plongée. Cliquez pour regarder les [tutoriels vidéo](#).



## 2.6 Chargement

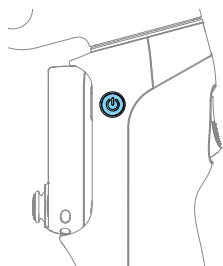


## 3 Caractéristiques de base

### 3.1 Boutons et ports

Les descriptions suivantes utilisent **DJI Mimo** comme exemple. La prise en charge de certaines fonctions de la caméra du système peut varier selon le modèle du smartphone. Pour plus d'informations, rendez-vous sur <https://www.dji.com/osmo-mobile-8p>.

#### Nacelle



##### Bouton d'alimentation

###### Quand il est éteint

Avec la nacelle dépliée, appuyer une fois : mettre sous tension

Avec la nacelle pliée, appuyer une fois : vérifier le niveau de la batterie

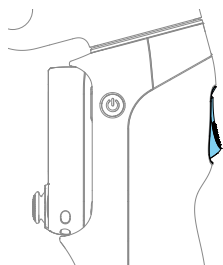
###### Une fois allumé

Appuyer une fois : changer entre les modes de nacelle

Appuyer trois fois : passer en mode Veille

\* Appuyez sur le bouton d'alimentation, le bouton de l'obturateur/enregistrement ou la gâchette, ou effectuer un balayage vers le haut sur l'écran tactile de la radiocommande pour quitter le mode veille.

Maintenir le bouton enfoncé : mettre hors tension



##### Gâchette

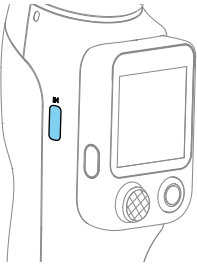
Appuyer une fois : commencer ou arrêter ActiveTrack (applicable à la fonction de suivi du Module multifonctionnel, de DJI Mimo et de la caméra native du téléphone)

Appuyer deux fois : recentrer la nacelle.

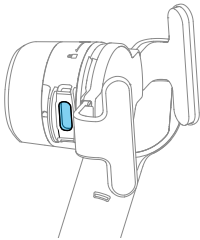
Appuyer trois fois : tourner le smartphone de 180 degrés sur l'axe horizontal

Appuyer une fois, puis appuyer encore et maintenir le bouton enfoncé : régler la vitesse de suivi sur le mode rapide. Relâchez pour quitter.

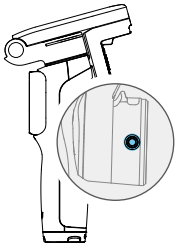
Maintenir le bouton enfoncé : passer en mode verrouillé. Relâchez pour quitter.



**Port de charge (USB-C)**  
Recharge de la nacelle



**Port de sortie (USB-C)**  
Pour fixer le Module multifonctionnel (en option) ou la  
Lumière d'appoint DJI OM (vendue séparément), ou pour  
connecter le câble de charge inclus (15 cm) pour [Recharge  
du smartphone](#).

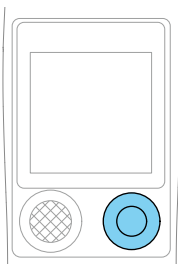


**Trou de fixation du contrepoids**

Pour fixer des contrepoids lorsque le téléphone est équi-  
pé d'un module d'objectif lourd ou de filtres d'objectif.

\* Contactez l'assistance technique officielle pour acheter les  
contrepoids.

**Radiocommande**



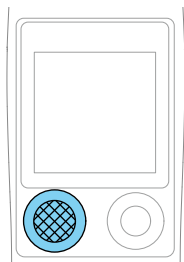
**Bouton d'obturateur/enregistrement**

Appuyer une fois dans la vue caméra : Prendre une photo  
ou démarrer/arrêter l'enregistrement vidéo

Appuyer une fois dans les autres vues : revenir à la vue  
caméra

Appuyer deux fois : Prendre une photo pendant l'enregis-  
trement

Maintenir le bouton enfoncé : prise de vue en rafale en  
mode photo



### Joystick

#### Contrôle de la nacelle

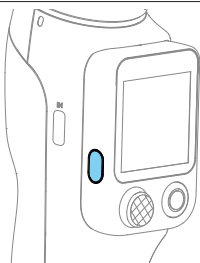
Par défaut, le joystick contrôle le mouvement de la nacelle dans toutes les directions.

Appuyez deux fois sur le joystick vers la gauche ou vers la droite, et **la nacelle pivotera automatiquement**.

Lorsque la radiocommande est détachée, le joystick fait office de gâchette de nacelle et prend en charge les pressions simples, doubles et triples.

#### Contrôle du zoom

Poussez rapidement vers le haut ou vers le bas pour passer au niveau de zoom suivant. Poussez et maintenez pour zoomer en continu.

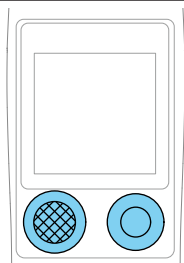


### Bouton fonction

Appuyer une fois : vérifier le mode de contrôle actuel du joystick. Appuyez de nouveau pour changer de mode

Appuyer deux fois : changer le mode de contrôle du joystick

Appuyer de manière prolongée lorsque la radiocommande est détachée : mettre sous/hors tension la radiocommande de manière indépendante

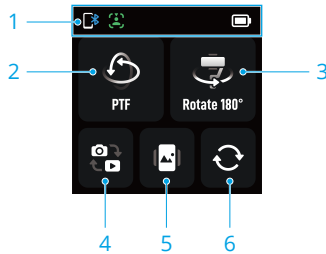


### Joystick + Bouton de l'obturateur/enregistrement

Appuyer simultanément pendant plus de 2 secondes : réinitialiser le Bluetooth de la nacelle pour l'appairer de nouveau avec un téléphone


## 3.2 Écran tactile de radiocommande


### Accueil



#### 1. Barre de statut

 : indique l'état de connexion entre la nacelle et le téléphone.

 : indique l'état du suivi. Fixe indique que la fonction de suivi est disponible, tandis que le clignotement indique qu'un sujet est en cours de suivi. Applicable au suivi du Module multifonctionnel, de DJI Mimo et de l'appareil photo natif du téléphone.


 : appuyer pour afficher les niveaux de batterie de la nacelle et de la radiocommande.

#### 2. Modes Suivi

Appuyez pour accéder à l'écran de changement de mode. Faites glisser pour sélectionner le mode souhaité, puis appuyez sur le mode sélectionné pour confirmer.

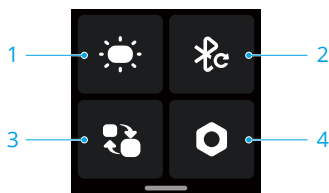
3. tourner le smartphone de 180 degrés sur l'axe horizontal
4. Basculer entre les modes photo et vidéo
5. Basculer entre les orientations paysage et portrait
6. Basculer entre la caméra avant et la caméra arrière

---

 La prise en charge de certaines fonctions de la caméra du système peut varier selon le modèle du smartphone. Pour plus d'informations, rendez-vous sur <https://www.dji.com/osmo-mobile-8p>.

---

## Glisser vers le bas – Centre de contrôle



### 1. Lumière d'appoint

Après avoir fixé le Module multifonctionnel (en option) ou la Lumière d'appoint DJI OM (vendue séparément), appuyez sur cette icône pour utiliser la fonction [Lumière d'appoint](#).


### 2. Réinitialiser le Bluetooth de la nacelle

Après la réinitialisation, la nacelle peut s'appairer de nouveau à un téléphone.

### 3. Changer la connexion de la radiocommande


Pour connecter à un autre appareil, détachez la radiocommande de la nacelle, appuyez sur cette icône, puis sélectionnez le nom du nouvel appareil pour terminer la connexion.

---

 Lorsque vous connectez une nouvelle nacelle, fixez la radiocommande à la poignée pour établir la connexion automatiquement.

---

### 4. Paramètres

- **Affichage** : régler la durée de verrouillage automatique et la luminosité de l'écran. Appuyez sur  pour faire pivoter l'affichage de l'écran.
- **Indicateur ActiveTrack** : activé par défaut. Pour des descriptions détaillées, se reporter à la section [Indicateurs](#).
- **Autres paramètres** : comprend des options telles que la réinitialisation des paramètres, la langue, les informations sur l'appareil et la version du firmware.

## Glisser vers le haut - Paramètres de la nacelle



### 1. Sensibilité du suivi de la nacelle

Réglez la rapidité avec laquelle la nacelle suit les mouvements de la main.

### 2. Paramètres de joystick

Réglez la vitesse et la direction de rotation de la nacelle lorsque celle-ci est contrôlée par le joystick.

### 3. Prise de vue Créatif

Reportez-vous à la section [Mouvements de caméra automatiques](#) pour plus de détails.

### 4. Statut de la nacelle

La couleur de l'icône indique l'état d'équilibrage actuel de la nacelle.

- Vert : Excellente
- Orange : Faible
- Rouge : extrêmement mauvais

Si l'équilibrage de la nacelle est mauvais, appuyez sur cette icône, sélectionnez l'équilibrage manuel, puis suivez les instructions à l'écran.

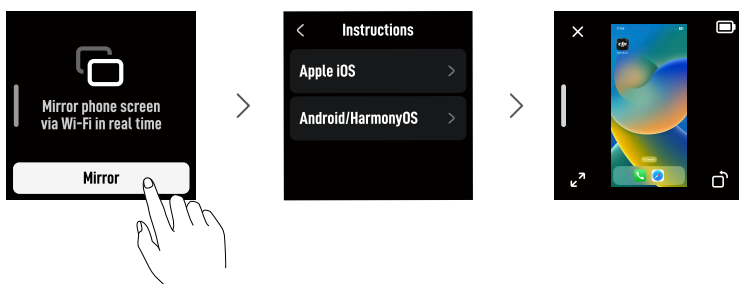
## Glisser vers la droite - Module multifonctionnel

Après avoir fixé le module multifonctionnel, vous pouvez voir l'aperçu du suivi, activer ou désactiver rapidement le suivi, et personnaliser les paramètres associés sur cet écran. Reportez-vous à la section [Contrôle avec écran tactile](#) pour plus de détails.



## Glisser vers la gauche – partage de l'écran du smartphone

Lors de la capture à distance, il est possible de partager l'écran du smartphone sur la radiocommande afin de garantir que la composition de l'aperçu correspond à la capture réelle.


Appuyez sur **Miroir**, sélectionnez le système d'exploitation, puis suivez les instructions à l'écran pour terminer la connexion.



Pendant le partage de l'écran du smartphone :

- appuyez n'importe où pour masquer tous les boutons. Appuyez à nouveau pour les afficher.
- Faites glisser vers la droite pour revenir à l'écran d'accueil. Le partage de l'écran s'exécute en arrière-plan, comme l'indique  dans la barre d'état supérieure. La nacelle peut être ajustée selon les besoins pendant cette période.
- Appuyez sur  pour mettre fin au partage d'écran. De plus, les utilisateurs iOS doivent arrêter l'enregistrement d'écran sur le téléphone.


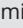


---

 Se référer à la [liste de compatibilité](#) pour plus d'informations sur les appareils pris en charge.

---

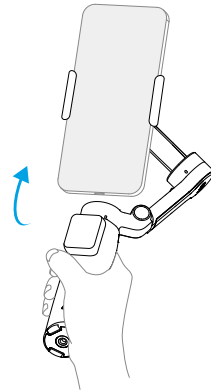
### 3.3 Modes Suivi

Cliquez pour regarder les [tutoriels vidéo](#).

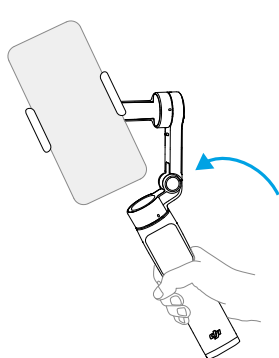
Mode Suivre	Effet
PTF (Suivi panoramique et inclinaison) 	①+②
PF (Suivi panoramique) 	①
FPV (Suivi panoramique, inclinaison et roulis) 	①+②+③
SpinShot 	①+②+③+④
Verrouiller	Le smartphone ne suit pas les mouvements de la poignée



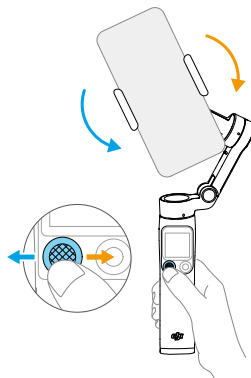
① Tournez la poignée sur l'axe horizontal et le smartphone suit



② Balancez la poignée d'avant en arrière et le smartphone suit



③ Tournez la poignée sur l'axe vertical et le smartphone suit

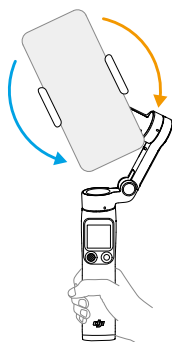


④ Déplacez le joystick vers la gauche ou la droite pour faire pivoter le smartphone sur l'axe vertical

### 3.4 Mouvements de caméra automatiques

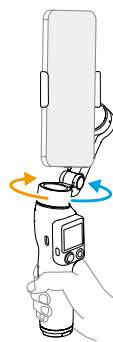
Exemples de mouvements de caméra automatiques :

① Roulis automatique



La rotation s'arrête lorsque la limite de la nacelle est atteinte


② Panoramique automatique



Panoramique automatique sur 360°

Les mouvements de caméra automatiques peuvent être déclenchés des manières suivantes. Choisissez la méthode en fonction de l'effet souhaité.

## Utiliser la prise de vue Créatif

Faites glisser vers le haut depuis l'écran d'accueil de la radiocommande, appuyez sur , puis sélectionnez le mode de prise de vue Créatif souhaité. Réglez les paramètres tels que la durée et la direction, puis appuyez sur **Commencer**. La nacelle se déplacera automatiquement le long de la trajectoire prédéfinie et terminera la capture.

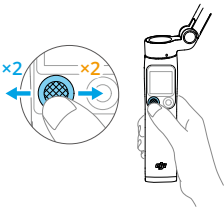
Mode de prise de vue Créatif	Effet
SpinShot	①
Capture Pano	②
Traject. A/B	Se déplace entre le point A et le point B


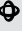


\* Lorsque vous utilisez la trajectoire A/B, définissez la position actuelle de la nacelle comme point A, puis utilisez le joystick pour régler la nacelle sur une position différente et la définir comme point B.

## Utilisation du joystick

Poussez le joystick vers la gauche ou la droite deux fois. La nacelle effectuera automatiquement un panoramique ou un roulis en fonction du mode de suivi actuel.

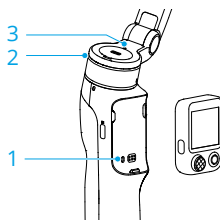
Appuyez deux fois sur la gâchette ou le joystick pour arrêter la rotation et recentrer la nacelle.










Mode Suivre	Effet
SpinShot 	①
PTF 	②
PF 	②
FPV 	②

 Assurez-vous que le joystick est réglé pour contrôler la nacelle.

## 3.5 Indicateurs






## 1. Voyant d'état système

État de la connexion		
	Clignote en bleu	Déconnecté de la radiocommande
	Bleu fixe	Connecté à la radiocommande
Niveau de batterie de la nacelle		
* Avec la nacelle pliée, appuyez une fois sur le bouton d'alimentation pour vérifier le niveau de batterie de la nacelle à l'aide du voyant.		
	Vert fixe	51 à 100 %
	Jaune fixe	26 à 50 %
	Rouge fixe	1 % à 25 %
Autre statut		
	Impulsion verte	Chargement
	Clignotement rapide en rouge	Erreur de nacelle (batterie faible ou température élevée)




## 2. Indicateur d'état du suivi

Applicable au suivi du Module multifonctionnel, de DJI Mimo et de l'appareil photo natif du téléphone.

	Vert fixe	Prêt pour le suivi
	Impulsion verte	Sujet suivi
	Éteinte	Le suivi est indisponible

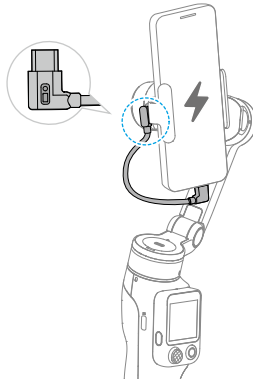
## 3. Indicateur d'état de l'appairage NFC

Applicable à [Suivi Apple DockKit](#). Cet indicateur est désactivé par défaut. Accédez à la page Paramètres avancés dans DJI Mimo.

	Clignote blanc	NFC non appairé
	Clignote rapidement en blanc	Appairage NFC
	Blanc fixe	NFC appairé avec succès

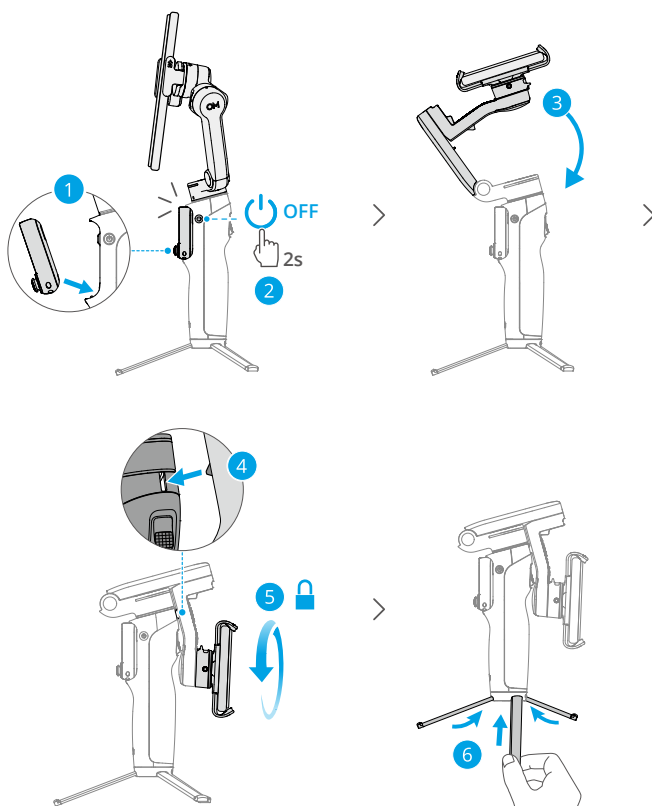
## 3.6 Recharge du smartphone

💡 Assurez-vous que la nacelle est suffisamment chargée.



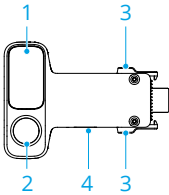
## 3.7 Stockage

- Assurez-vous de rétracter au préalable la barre d'extension intégrée.
- Lorsque la nacelle s'éteint, elle tourne automatiquement jusqu'à la position de pliage.
- La radiocommande sur la poignée s'éteint automatiquement en même temps que la nacelle.



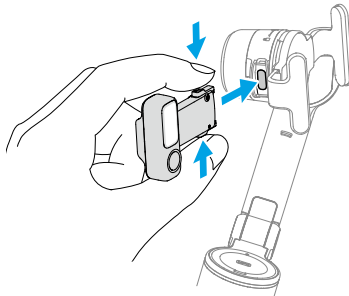
## 4 Fonctionnalités avancées

### 4.1 Module multifonctionnel (En option)

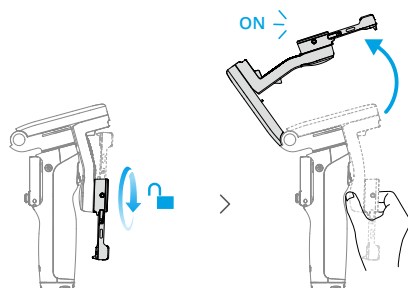


1. Lumière d'appoint
2. Caméra de suivi
3. Bouton de déverrouillage
4. Port de sortie (USB-C)

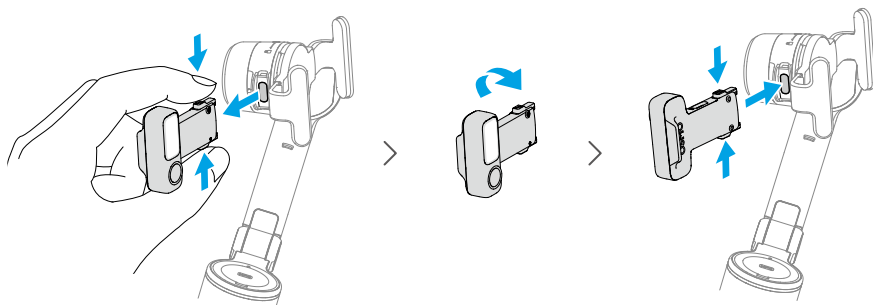
### Installation



- 💡 • Une fois le Module multifonctionnel installé, l'indicateur de Statut de suivi sur la nacelle devient vert fixe (activé par défaut).
- Si le Module multifonctionnel est inactif pendant plus de cinq minutes, il entre automatiquement en mode veille et l'indicateur s'éteint. Pour quitter le mode Veille, appuyez sur la gâchette de la nacelle.
- Si le Module multifonctionnel est préinstallé, faites pivoter pour déverrouiller l'axe de roulis, puis dépliez la nacelle pour commencer à l'utiliser.



Pour changer la direction de la caméra, retirez le Module multifonctionnel, retournez-le, puis réinstallez-le.



## Suivi et prise de vue

Le Module multifonctionnel permet d'activer le suivi dans l'application appareil photo native et dans les applications d'appareil photo tierces, sans qu'il soit nécessaire d'utiliser DJI Mimo.

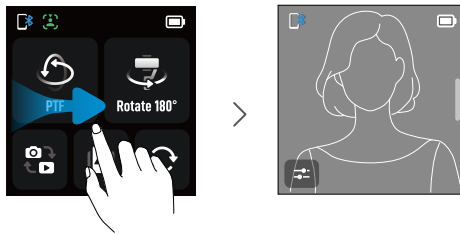
Le Module multifonctionnel prend en charge le suivi des personnes, des véhicules, des animaux de compagnie (chats et chiens) et d'autres objets. Différents types de sujets offrent différentes options pour contrôler le suivi et la capture.

Sujets	Activer/Désactiver le suivi	Ajuster la composition
Personnes	Écran tactile	Bouton
	Bouton	Geste
	Geste	
Animaux de compagnie (chats, chiens), véhicules	Écran tactile	Bouton
	Bouton	

Sujets	Activer/Désactiver le suivi	Ajuster la composition
Autres objets	Écran tactile (sélection manuelle uniquement)	Bouton

- ⚠ • Les fonctions de suivi et de prise de vue du Module multifonctionnel sont désactivées dans DJI Mimo.
  - Positionnez la caméra de suivi du Module multifonctionnel et la caméra du téléphone vers le sujet.
- 
- 💡 • Une utilisation dans des conditions de contre-jour ou de faible luminosité n'est pas recommandée.
  - Pour le suivi des personnes, maintenez le sujet à une distance de 0,5 à 8 mètres de la caméra de suivi.
  - Pour les sujets non humains, faites en sorte que le sujet occupe au moins 10 % de l'aperçu de suivi.

## Contrôle avec écran tactile



Faites glisser vers la droite depuis l'écran d'accueil de la radiocommande pour entrer dans l'aperçu de suivi.

- **Sélection auto** : Les sujets disponibles sont automatiquement cadrés sur l'écran tactile. Appuyez sur une boîte de suivi pour commencer le suivi. Appuyez sur la zone de suivi correspondante pour changer de sujet.
- **Sélection manuelle** : Dessinez un cadre autour de n'importe quel sujet sur l'écran tactile. Un cadre de suivi vert indique que le suivi a commencé.

## Contrôle via les boutons

Appuyez une fois sur la gâchette pour activer ou désactiver le suivi.

Si **Composition** est réglé sur **Original** dans **Param. ActiveTrack**, vous pouvez utiliser le joystick pour ajuster la composition pendant le suivi. Pour rétablir la composition par défaut, appuyez deux fois sur la gâchette.

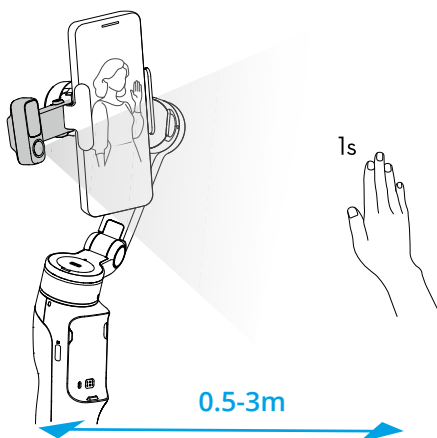
## Contrôle avec des gestes


---

- 💡 • Un selfie est capturé à l'aide de la caméra avant du téléphone dans les illustrations suivantes.
  - Pour une reconnaissance des gestes optimale, maintenez le sujet à une distance comprise entre 0,5 m et 3 m de la caméra de suivi.
  - L'indicateur de Statut de suivi de la nacelle est ci-après dénommé « indicateur ».
  - La fonction de contrôle gestuel peut être personnalisée dans **Param. ActiveTrack**.
- 

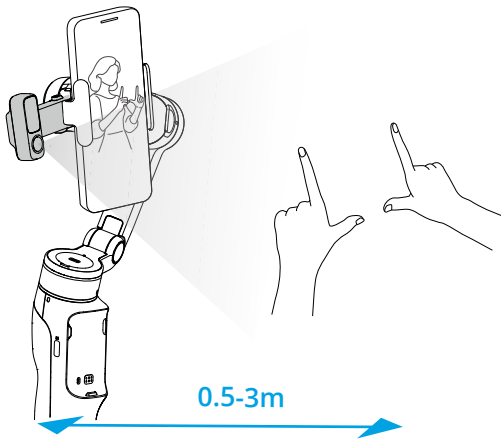
### Suivi


1. Activer le suivi : Faire le geste  en direction de la caméra. L'indicateur pulse en vert.



2. Ajustement de la composition : Après avoir activé le suivi, ajustez la composition selon vos besoins. Faire le geste  en direction de la caméra. L'indicateur devient vert fixe.

Le sujet peut se déplacer vers l'emplacement souhaité dans le cadre.




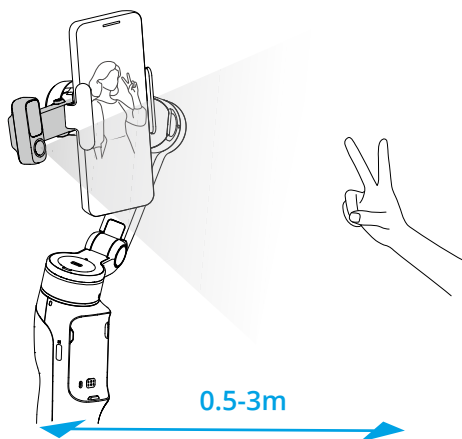
Montrez à nouveau le geste  pour confirmer la composition. L'indicateur recommence à pulser en vert et le suivi se poursuit avec la nouvelle composition. Pour rétablir la composition par défaut, appuyez deux fois sur la gâchette.

3. Arrêter le suivi : Refaites le geste  . L'indicateur devient vert fixe.

### Prise de vue

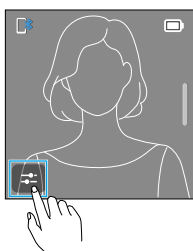
 Assurez-vous que le téléphone est appairé avec la nacelle via Bluetooth.

Que le suivi soit activé ou non, vous pouvez utiliser le geste  pour prendre une photo ou démarrer/arrêter l'enregistrement.



## Param. ActiveTrack

Pour accéder à l'écran des paramètres ActiveTrack, appuyez sur  dans l'aperçu de suivi.



### Composition

Original : maintient la composition originale lors de l'activation du suivi, mais permet un réglage manuel pendant le suivi.

Centrée : centre automatiquement le sujet dans l'aperçu de suivi lors de l'activation du suivi, et conserve cette composition pendant le suivi.

### Vitesse

La vitesse lente offre un suivi fluide, idéal pour la diffusion en direct.

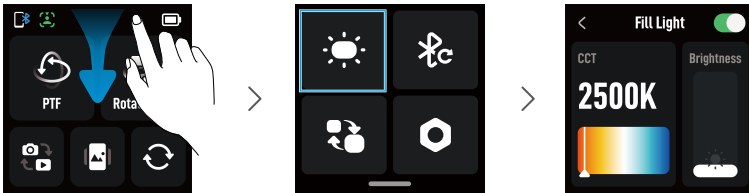
La vitesse Moyenne est idéale pour le suivi parallèle ou en orbite.

La vitesse Rapide est idéale pour des plans en cercle rapprochés ou des scènes avec beaucoup de mouvement.

### Étalonnage image

Si la composition dans l'aperçu de suivi ne correspond pas à l'écran du téléphone, appuyez sur **Étalonnage d'image**, poussez le joystick pour effectuer les réglages, puis enregistrez.

## Lumière d'appoint



Accédez à l'écran de lumière d'appoint et appuyez sur le coin supérieur droit pour activer la lumière d'appoint. Vous pouvez ensuite régler les paramètres suivants :

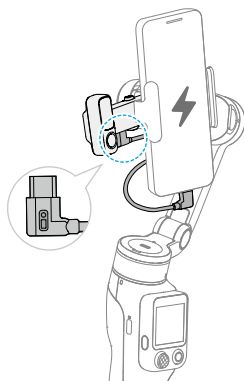
- Pour régler la température de couleur, faites glisser vers la gauche ou la droite sur l'écran tactile ou poussez le joystick vers la gauche ou la droite.
- Pour régler la luminosité, faites glisser vers le haut ou le bas sur l'écran tactile ou poussez le joystick vers le haut ou le bas.

## Recharge du smartphone



- Assurez-vous que la nacelle est suffisamment chargée.

- La nacelle doit être sous tension.
- 



## 4.2 Connexion à des microphones sans fil

Après avoir installé un récepteur sur le téléphone, il est possible de connecter simultanément jusqu'à 2 émetteurs. Pour en savoir plus, voir [DJI Mic Series Mobile Receiver User Manual](#).

## 4.3 Suivi Apple DockKit

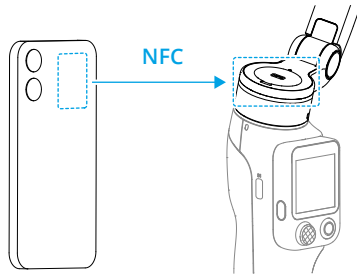
- 💡 Cliquez pour regarder les [tutoriels vidéo](#).
- Cette fonctionnalité ne peut pas être utilisée simultanément avec la fonction de suivi du Module multifonctionnel ou de DJI Mimo.

Les utilisateurs d'iPhone peuvent connecter la nacelle via NFC et utiliser la fonction de suivi optimisée par Apple DockKit, sans avoir besoin du Module multifonctionnel. Cette fonction est compatible avec l'application appareil photo native et les applications tierces.

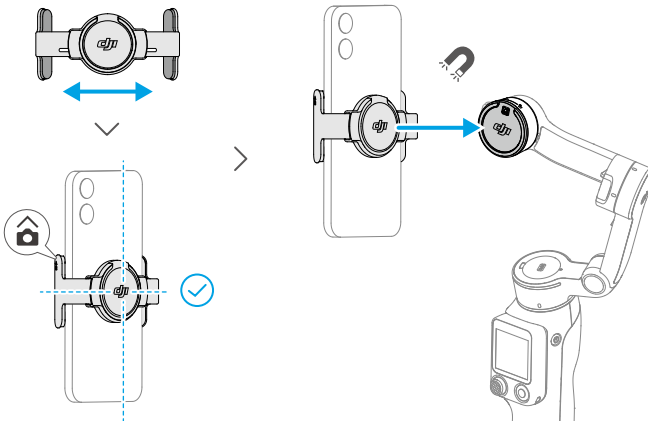
- ⚠ Exigences relatives à l'appareil :
    - ♦ Modèle : série iPhone 12 ou ultérieure, à l'exclusion de l'iPhone SE (3e génération) et de l'iPhone 16e.
    - ♦ Système : iOS 18.5 ou version ultérieure.
  - Consulter la [liste de compatibilité](#) pour plus d'informations sur les applications tierces compatibles avec Apple DockKit.
-

## Appairage DockKit

1. Déverrouillez le téléphone et restez sur l'écran d'accueil. Assurez-vous que la connexion au réseau est stable. Activez le Bluetooth et le NFC.
2. Dépliez la nacelle. Appuyez la zone NFC du téléphone contre la zone NFC de la nacelle. Attendez la fenêtre contextuelle, puis suivez les instructions.



3. Retirez le Module multifonctionnel, puis fixez le téléphone à la nacelle.



4. La nacelle hoche lorsque l'appairage est réussi.



- Veuillez patienter jusqu'à la fin de la connexion.
- Pour appairer un autre téléphone, [réinitialisez le Bluetooth de la nacelle](#) avant l'appairage.

## Suivi et prise de vue

Ouvrez l'appareil photo natif, le suivi démarre automatiquement lorsque le sujet entre dans le cadre. Appuyez une fois sur la gâchette pour activer ou désactiver le suivi DockKit.

Si votre téléphone est appairé avec une Apple Watch, utilisez l'application Camera Remote pour contrôler le suivi et la prise de vue à distance.

\* watchOS 11 ou une version ultérieure est requis.

### 4.4 Commande à distance avec une montre

Vous pouvez utiliser DJI Mimo sur une montre Apple Watch pour visionner le flux de la caméra, contrôler la nacelle et activer ActiveTrack à distance.

1. Appairez la montre à votre smartphone et installez DJI Mimo sur les deux appareils.
2. Lancez DJI Mimo sur le smartphone, connectez-vous à la nacelle et entrez dans la vue caméra.
3. Lancez DJI Mimo sur la montre pour démarrer le contrôle à distance.



- Gardez les appareils dans le rayon du Bluetooth.
  - Pour afficher les montres compatibles, rendez-vous sur <https://www.dji.com/osmo-mobile-8p/faq>.
-

## 5 Maintenance

---

- ⚠ • Éteignez tout feu de batterie en utilisant de l'eau, du sable, une couverture anti-feu ou un extincteur à poudre sèche ou à dioxyde de carbone, selon la situation réelle.
  - Ne jamais démonter ou percer le produit de quelque façon que ce soit, car la batterie pourrait fuir, prendre feu ou exploser.
- 
- 💡 • Il est recommandé d'utiliser un chiffon doux et sec pour nettoyer le produit.
  - Quand le smartphone est fixé à la nacelle, la fonctionnalité de compas du smartphone pourrait subir des interférences. Dans ce cas, étalonnez le compas en suivant les instructions qui s'affichent sur l'écran du smartphone.
  - Les fonctions de NFC et de recharge sans fil du téléphone peuvent être affectées lorsque la bride de téléphone est fixée. Ces fonctions ne seront plus affectées une fois que la bride de smartphone aura été retirée du smartphone.
  - La barre d'extension intégrée contient un ressort. Si la barre d'extension est dépliée pendant plus d'une semaine, le ressort peut se déformer et la barre d'extension ne peut plus être utilisée normalement. Il est recommandé de replier la barre d'extension et de plier la nacelle après utilisation.
-

## 6 Annexe

### 6.1 Caractéristiques techniques

Visitez <https://www.dji.com/osmo-mobile-8p/specs> pour plus d'informations.

### 6.2 Smartphones compatibles

Visitez <https://www.dji.com/osmo-mobile-8p> pour plus d'informations.



Contactez le  
**SERVICE CLIENT DJI**

Ce contenu est susceptible d'être modifié sans préavis.  
Téléchargez la dernière version à l'adresse



<https://www.dji.com/downloads/products/osmo-mobile-8p#doc>

Si vous avez des questions à propos de ce document, envoyez un message à DJI à l'adresse **DocSupport@dji.com**.

DJI et OSMO sont des marques déposées de DJI.  
Copyright © 2026 DJI Tous droits réservés.