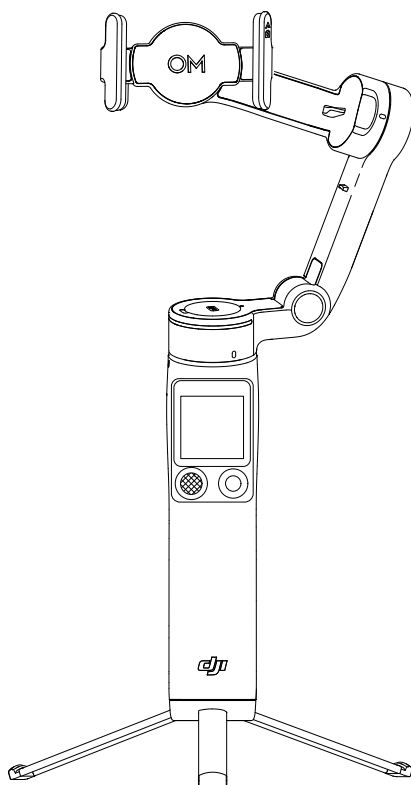


# **dji** OSMO MOBILE 8P

## Manuale d'uso

v1.0 2026.04





Il presente documento è protetto da copyright di DJI e tutti i diritti sono riservati. Fatto salvo per quanto diversamente consentito da DJI, l'utente non ha diritto a usare o a consentire ad altre persone di usare il documento o qualsiasi sua parte tramite la riproduzione, il trasferimento o la vendita dello stesso. Fare riferimento al presente documento e ai suoi contenuti esclusivamente quali istruzioni di utilizzo dei prodotti DJI. Non usare il documento per altri scopi.

In caso di divergenza tra le diverse versioni, prevarrà la versione in lingua inglese.

#### **Ricerca per parole chiave**

Ricerca parole chiave come "batteria" e "installazione" per trovare un argomento. Se si utilizza Adobe Acrobat Reader per leggere questo documento, premere Ctrl+F (Windows) o Command+F (Mac) per avviare una ricerca.

#### **Navigazione degli argomenti**

Visualizzare la lista completa degli argomenti. Fare clic su un argomento per accedere alla sezione corrispondente.

#### **Stampa di questo documento**

Questo documento supporta la stampa ad alta risoluzione.

# Utilizzo del manuale

## Legenda

⚠ Importante

💡 Consigli e suggerimenti

📖 Riferimenti

## Leggere prima dell'uso

DJI™ fornisce tutorial video e i seguenti documenti:

1. *Direttive sulla sicurezza*
2. *Guida rapida*
3. *Manuale d'uso*

Si consiglia di guardare i video tutorial e di leggere la sezione sulle *Direttive sulla sicurezza* prima di utilizzare il prodotto. Accertarsi di prendere in esame la *Guida rapida* prima del primo utilizzo e di fare riferimento a questo *Manuale d'uso* per ulteriori informazioni.

## Tutorial video

Visitare l'indirizzo internet riportato di seguito o scansionare il codice QR per guardare i video tutorial e apprendere come utilizzare il prodotto in modo sicuro:



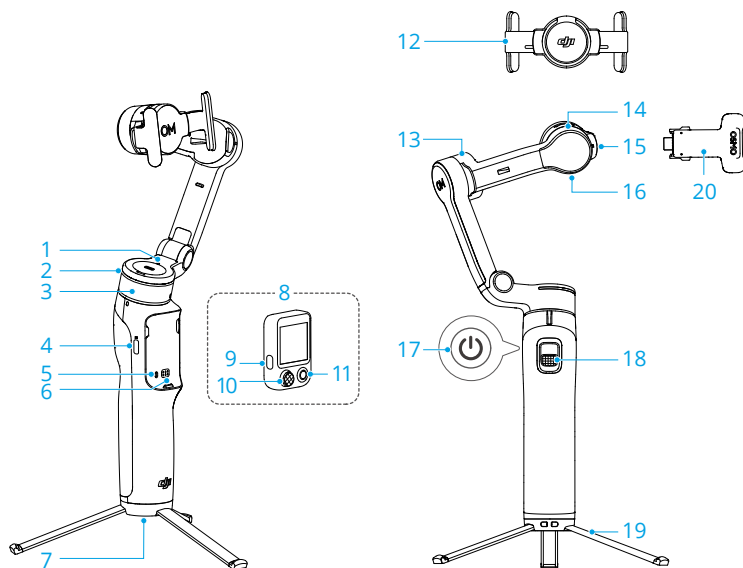
<https://www.dji.com/osmo-mobile-8p/video>

# Indice

<b>Utilizzo del manuale</b>	<b>3</b>
Legenda	3
Leggere prima dell'uso	3
Tutorial video	3
<b>1 Presentazione del prodotto</b>	<b>6</b>
<b>2 Primo utilizzo</b>	<b>7</b>
2.1 Apertura	7
2.2 Fissaggio al telefono	8
2.3 Connessione all'app DJI Mimo	9
2.4 Aggiornamento del firmware	10
2.5 Utilizzo	11
Acquisizione remota	11
Acquisizione con dispositivo indossabile	11
2.6 Ricarica in corso	13
<b>3 Funzioni di base</b>	<b>14</b>
3.1 Pulsanti e porte	14
3.2 Touchscreen del radiocomando	17
Home	17
Scorrere verso il basso - Control Center (Centro di controllo)	18
Scorrere su - Impostazioni stabilizzatore	19
Scorrimento verso destra - Mod. multifunz.	19
Scorrimento verso sinistra - Duplicazione schermo telefono	20
3.3 Modalità di inseguimento	21
3.4 Movimenti automatici della fotocamera	22
3.5 Indicatori	23
3.6 Ricarica dello smartphone	25
3.7 Memoria	26
<b>4 Funzioni avanzate</b>	<b>27</b>
4.1 Mod. multifunz. (Facoltativo)	27
Installazione di	27
Tracciamento e ripresa	28
Controllo con touchscreen	29
Controllo tramite pulsanti	29
Controllo tramite Gesture	30
Impostazioni ActiveTrack	32
Luce di riempimento	33

	Ricarica dello smartphone	33
4.2	Collegamento ai microfoni wireless	34
4.3	Tracciamento di Apple DockKit	34
4.4	Controllo remoto con orologio	36
<b>5</b>	<b>Manutenzione</b>	<b>37</b>
<b>6</b>	<b>Appendice</b>	<b>38</b>
6.1	Specifiche	38
6.2	Compatibilità smartphone	38

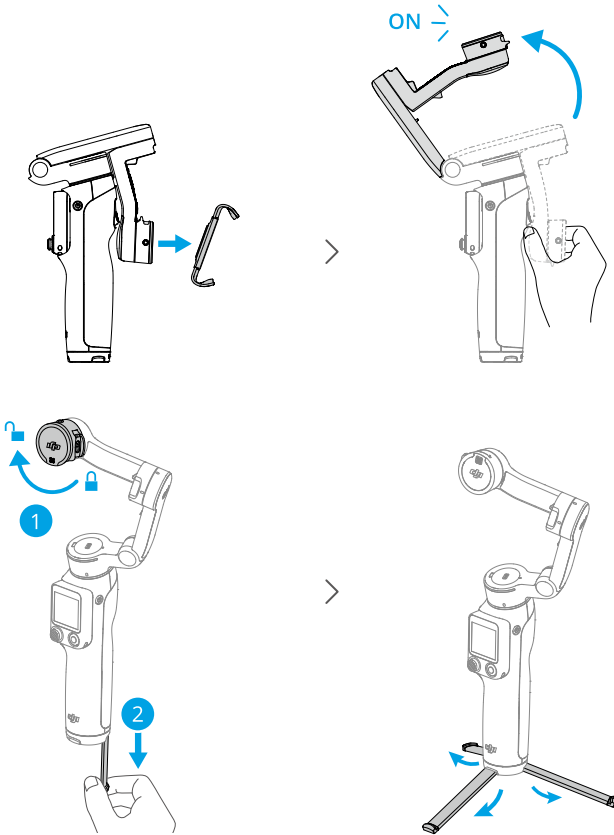
# 1 Presentazione del prodotto



1. Indicatore dello stato di associazione NFC
2. Indicatore dello stato di tracciamento
3. Motore di rotazione orizzontale
4. Porta di ricarica (USB-C)
5. Indicatore dello stato di sistema
6. Contatti
7. Porta UNC 1/4"-20
8. Osmo FrameTap (di seguito denominato "radiocomando")
9. Pulsante funzione
10. Joystick
11. Pulsante di scatto/registrazione
12. Morsetto magnetico per smartphone 5 DJI OM (di seguito denominata "morsetto per telefono")
13. Motore di inclinazione
14. Motore di rollio
15. Porta di uscita (USB-C)
16. Foro di montaggio del contrappeso
17. Pulsante di accensione
18. Tasto di attivazione
19. Treppiede integrato
20. Modulo multifunzione 2 per DJI OM (opzionale, di seguito denominato "Mod. multifunz.")

## 2 Primo utilizzo

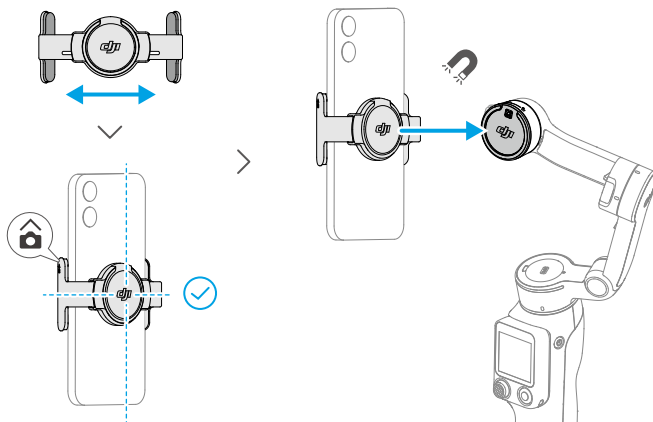
### 2.1 Apertura



- L'asse di rollio è bloccato per impostazione predefinita. Ruotare il radiocomando nella posizione di sblocco per garantire il corretto funzionamento dello stabilizzatore.
- Il radiocomando sull'impugnatura si accende automaticamente insieme allo stabilizzatore. Seguire le istruzioni sul touchscreen del radiocomando per completare la configurazione.

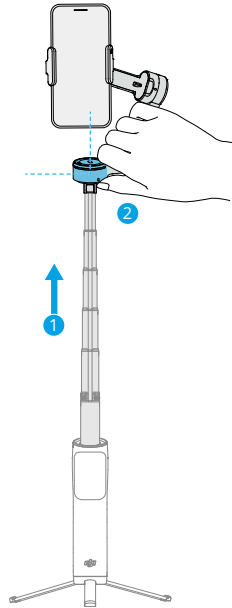
- Il treppiede integrato è adatto su superfici stabili e piane in ambienti privi di vento. In altre condizioni, si consiglia di attaccare Impugnatura treppiede per DJI OM (venduto separatamente) alla base dello stabilizzatore.

## 2.2 Fissaggio al telefono



Una volta che il morsetto per smartphone scatta in posizione, lo stabilizzatore stabilizza automaticamente lo smartphone. Se lo stabilizzatore smette di effettuare la stabilizzazione, premere il pulsante di accensione per abilitare la stabilizzazione.

Se si estende il manico telescopico integrato, accertarsi di regolare il motore di rotazione orizzontale affinché sia a livello con il terreno. In questo modo si garantisce stabilità dopo il collegamento dello smartphone allo stabilizzatore.

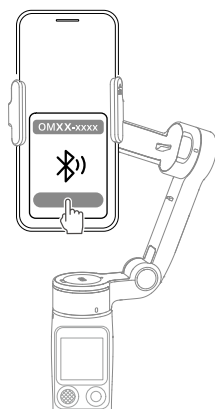


## 2.3 Connessione all'app DJI Mimo

1. Scansionare il codice QR per scaricare l'app DJI Mimo.



2. Attivare Bluetooth sullo smartphone, aprire DJI Mimo e collegare lo stabilizzatore.



- Per controllare le versioni dei sistemi operativi Android e iOS supportate da DJI Mimo, visitare il sito <https://www.dji.com/downloads/djiapp/dji-mimo>.
- L'interfaccia e le funzioni di DJI Mimo possono variare con l'aggiornamento della versione del software. L'esperienza utente effettiva si basa sulla versione del software utilizzata.



Se non è possibile eseguire il collegamento Bluetooth, seguire questi passaggi:

1. Accedere alle impostazioni Bluetooth dello smartphone. Rimuovere qualsiasi connessione esistente con lo stabilizzatore ed eliminare il dispositivo.
2. [Ripristinare il Bluetooth per lo stabilizzatore.](#)
3. Toccare il nome del nuovo dispositivo nelle impostazioni Bluetooth. Una volta collegato, eseguire nuovamente DJI Mimo.

---

## 2.4 Aggiornamento del firmware

Quando è disponibile un nuovo firmware, sarà visualizzato un avviso in DJI Mimo. Toccare il messaggio di avviso e seguire le istruzioni visualizzate sullo schermo per aggiornare il firmware.

Il firmware dello stabilizzatore e del radiocomando verrà aggiornato simultaneamente. Assicurarsi che il radiocomando sia collegato all'impugnatura. Non uscire da DJI Mimo o passare all'esecuzione in background durante l'aggiornamento.

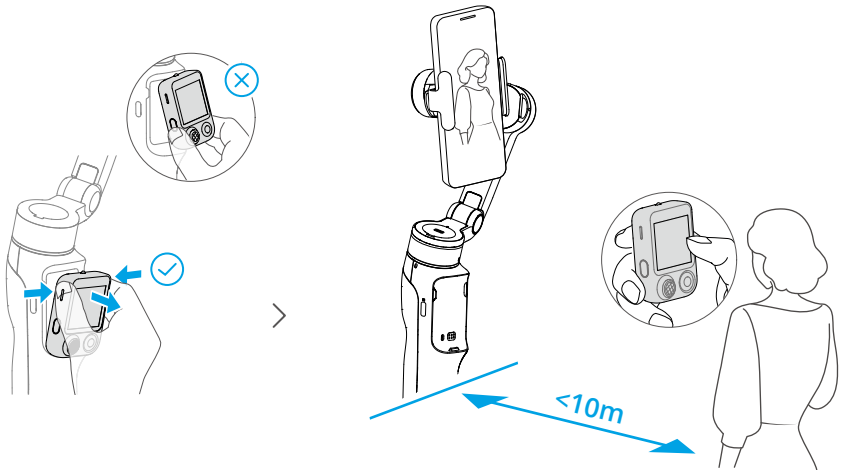
Se l'aggiornamento fallisce, riavviare DJI Mimo, ristabilire la connessione Bluetooth e riprovare.

- Assicurarsi che lo stabilizzatore sia sufficientemente alimentato e che il telefono cellulare sia collegato a Internet durante l'aggiornamento.
- Durante l'aggiornamento è normale che lo stabilizzatore smetta di fornire la stabilizzazione o si riavvii, oppure che il radiocomando si riavvii.

## 2.5 Utilizzo

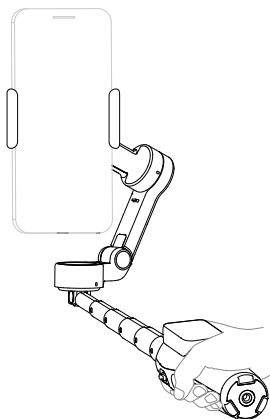
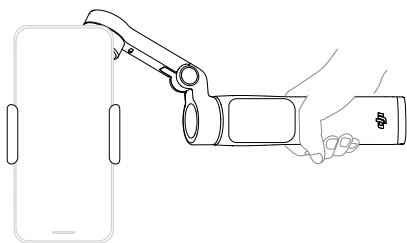
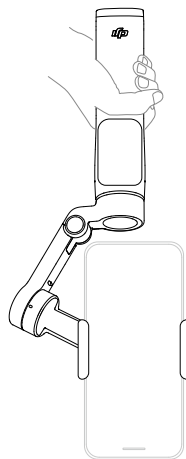
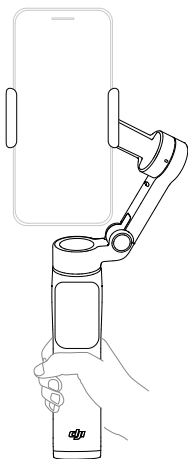
### Acquisizione remota

Con il radiocomando staccato dall'impugnatura, è possibile acquisire riprese a distanza e monitorare l'inquadratura della fotocamera sul touchscreen del radiocomando. Per i dettagli, consultare [Scorrimento verso sinistra - Duplicazione schermo telefono](#) e [Scorrimento verso destra - Mod. multifunz.](#)



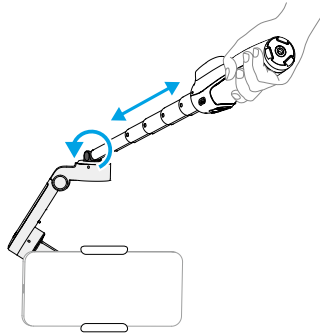
### Acquisizione con dispositivo indossabile

Con il radiocomando collegato all'impugnatura, è possibile afferrare lo stabilizzatore per acquisire riprese.

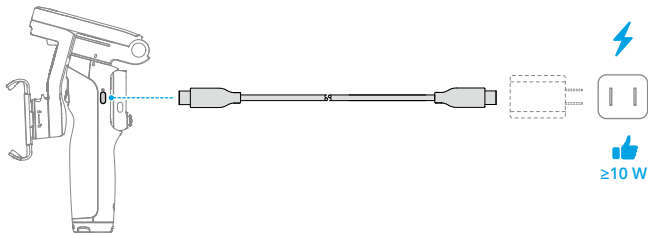


- I gesti con l'impugnatura si applicano all'orientamento orizzontale e verticale.
- Se il treppiede integrato è aperto, afferrare l'impugnatura per garantire la stabilità. **NON** afferrare solo il treppiede.

- Il manico telescopico integrato di Osmo Mobile 8P può essere utilizzato per riprese a bassa angolazione. Fare clic per guardare i [video tutorial](#).



## 2.6 Ricarica in corso



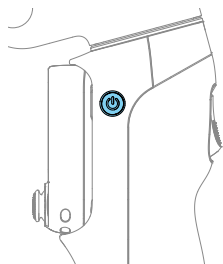
## 3 Funzioni di base

### 3.1 Pulsanti e porte

La descrizione qui di seguito **utilizza DJI Mimo quale esempio**. Il supporto per alcune funzioni della fotocamera di sistema può variare in base al modello dello smartphone. Per saperne di più, visitare il sito <https://www.dji.com/osmo-mobile-8p>.

#### Stabilizzatore

---



##### Pulsante di accensione

###### Quando il dispositivo è spento

Con lo stabilizzatore aperto, premere una volta: Accensione

Con lo stabilizzatore piegato, premere una volta: Controlla il livello della batteria

###### Quando il dispositivo è acceso

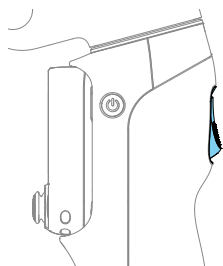
Premere una volta: Commutazione tra le modalità Stabilizzatore

Premere tre volte: Entrare in modalità riposo

- \* Premere il pulsante di accensione, il pulsante di scatto/registrazione o il tasto di attivazione, oppure scorrere verso l'alto sul touchscreen del radiocomando per uscire dalla modalità riposo.

Premere e tenere premuto: Spegni

---



##### Tasto di attivazione

Premere una volta: Avviare o interrompere ActiveTrack (applicabile alla funzione di tracciamento di Mod. multi-funz., DJI Mimo e della fotocamera nativa del telefono)

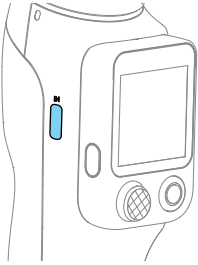
Premere due volte: Ricentrare lo stabilizzatore

Premere tre volte: ruotare lo smartphone in orizzontale di 180°

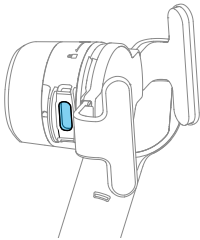
Premere una volta, quindi ripremere a lungo: Regolare la velocità di inseguimento alla modalità veloce. Rilasciare per uscire.

Premere e tenere premuto: Accedere alla modalità Blocco. Rilasciare per uscire.

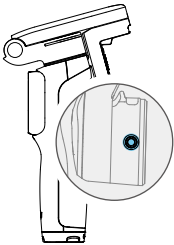
---



**Porta di ricarica (USB-C)**  
Ricarica dello stabilizzatore



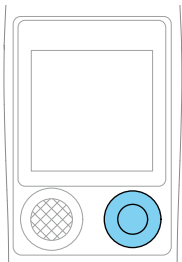
**Porta di uscita (USB-C)**  
Per il fissaggio del Mod. multifunz. (opzionale) o del Luce di riempimento DJI OM (venduto separatamente) o per collegare il cavo di ricarica incluso (15 cm) per [Ricarica dello smartphone](#).



**Foro di montaggio del contrappeso**  
Per il montaggio dei contrappesi quando il telefono è dotato di un modulo obiettivo pesante o di filtri per obiettivo.

\* Contattare l'assistenza tecnica ufficiale per acquistare i contrappesi.

**Radiocomando**



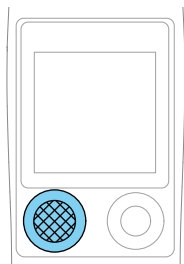
**Pulsante di scatto/registrazione**

Premere una volta nella visualizzazione fotocamera: Scattare una foto o avviare/interrompere la registrazione di un video

Premere una volta in altre visualizzazioni: Tornare alla vista fotocamera

Premere due volte: scattare una foto durante la registrazione

Premere e tenere premuto: Premere e tenere premuto per eseguire lo scatto a raffica (in modalità foto).



### Joystick

#### Controllo stabilizzatore

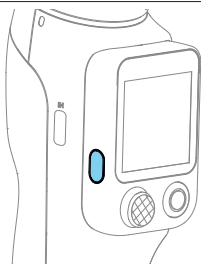
Per impostazione predefinita, il joystick controlla il movimento dello stabilizzatore in tutte le direzioni.

Spingere il joystick due volte verso sinistra o destra e lo stabilizzatore ruoterà automaticamente.

Quando il radiocomando è scollegato, il joystick funziona come pulsante di attivazione dello stabilizzatore e supporta pressioni singole, doppie e triple.

#### Controllo dello zoom

Premere rapidamente verso l'alto o verso il basso per passare al livello di zoom successivo. Tenere premuto per eseguire lo zoom continuo.

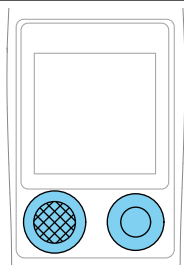


### Pulsante funzione

Premere una volta: Controllare la modalità di controllo del joystick attuale. Premere nuovamente per cambiare la modalità

Premere due volte: Selezionare la modalità di controllo del joystick

Tenere premuto quando il radiocomando è scollegato: Accendere/spengere in modo indipendente il radiocomando



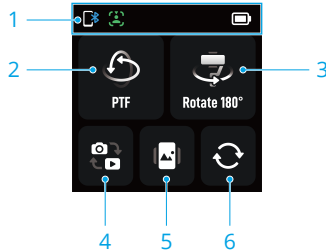
### Joystick + Pulsante di scatto/registrazione

Premere contemporaneamente per più di 2 secondi:


Reimpostare il Bluetooth dello stabilizzatore per associare nuovamente un telefono


## 3.2 Touchscreen del radiocomando


### Home



#### 1. Barra di stato

 : Mostra lo stato di connessione tra lo stabilizzatore e il telefono.

 : Mostra lo stato del tracciamento. La luce fissa indica che la funzione di tracciamento è disponibile, mentre la luce lampeggiante indica che un soggetto è in fase di tracciamento. Applicabile alla funzione di tracciamento di Mod. multifunz., di DJI Mimo e della fotocamera nativa del telefono.

 : Toccare per visualizzare i livelli della batteria sia dello stabilizzatore che del radiocomando.

#### 2. Modalità di inseguimento


Toccare per accedere alla schermata dei menu. Scorrere per selezionare la modalità desiderata, quindi toccare la modalità selezionata per confermare.

#### 3. Ruotare lo smartphone in orizzontale di 180°

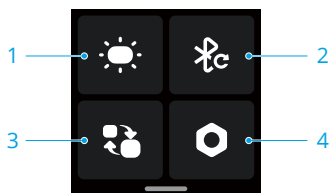
#### 4. Passare dalla modalità foto a quella video

#### 5. Passare dall'orientamento orizzontale a quello verticale

#### 6. Passare dalla fotocamera anteriore a quella posteriore e viceversa

 Il supporto per alcune funzioni della fotocamera di sistema può variare in base al modello dello smartphone. Per saperne di più, visitare il sito <https://www.dji.com/osmo-mobile-8p>.

## Scorrere verso il basso - Control Center (Centro di controllo)



### 1. Luce di riempimento

Dopo aver collegato il Mod. multifunz. (opzionale) o il Luce di riempimento DJI OM (venduto separatamente), toccare questa icona per utilizzare la funzione [Luce di riempimento](#).


### 2. Reimpostare il Bluetooth dello stabilizzatore

Dopo il ripristino, lo stabilizzatore può associarsi nuovamente a un telefono.

### 3. Passare alla connessione del radiocomando


Per connettersi a un altro dispositivo, scollegare il radiocomando dallo stabilizzatore, toccare questa icona e quindi selezionare il nome del nuovo dispositivo per completare la connessione.

---

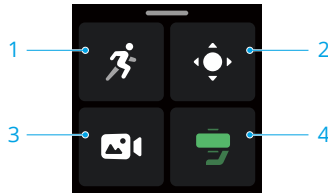
: Quando si connette un nuovo stabilizzatore, collegare il radiocomando all'impugnatura per connettersi automaticamente.

---

### 4. Impostazioni

- **Display:** Regolare il tempo di blocco automatico e la luminosità dello schermo. Toccare  per ruotare la visualizzazione su schermo.
- **Indicatore ActiveTrack:** Abilitata per impostazione predefinita. Per descrizioni dettagliate, fare riferimento alla sezione [Indicatori](#).
- **Altre impostazioni:** Include opzioni quali il ripristino dei parametri, la lingua, le informazioni sul dispositivo e la versione del firmware.

## Scorrere su - Impostazioni stabilizzatore



1. Sensibilità di inseguimento dello stabilizzatore  
Regolare la velocità con cui lo stabilizzatore segue i movimenti della mano.
2. Impostazioni joystick  
Regolare la velocità e la direzione di rotazione dello stabilizzatore quando è controllato dal joystick.
3. Acquisizione creativa  
Per maggiori dettagli, consultare la sezione [Movimenti automatici della fotocamera](#).
4. Stato Stabilizzatore  
Il colore dell'icona indica lo stato di bilanciamento attuale dello stabilizzatore.
  - Verde: Eccellente
  - Arancione: Debole
  - Rosso: Estremamente scarso
 Se l'equilibrio dello stabilizzatore è scarso, toccare questa icona, selezionare il bilanciamento manuale e seguire le istruzioni visualizzate sullo schermo.

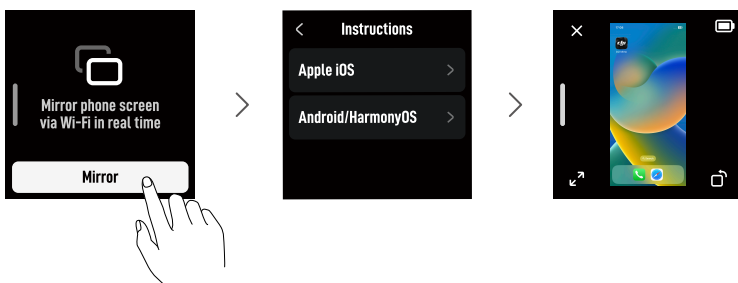
## Scorrimento verso destra - Mod. multifunz.

Dopo aver collegato il modulo multifunzione, su questa schermata è possibile vedere l'anteprima del tracciamento, abilitare o disabilitare rapidamente il tracciamento e personalizzare le impostazioni correlate. Per maggiori dettagli, consultare la sezione [Controllo con touchscreen](#).



## Scorrimento verso sinistra - Duplicazione schermo telefono

Durante l'acquisizione remota, è possibile eseguire il mirroring dello schermo del telefono sul radiocomando, assicurando che l'inquadratura dell'anteprima corrisponda all'acquisizione effettiva.

Toccare **Mirror**, selezionare il sistema operativo e seguire le istruzioni visualizzate sullo schermo per completare la connessione.



Durante la trasmissione dello schermo del telefono:

- Toccare in un punto qualsiasi per nascondere tutti i pulsanti. Toccare di nuovo per mostrarli.
- Scorrere verso destra per tornare alla schermata iniziale. La trasmissione dello schermo viene eseguita in background, indicata da  nella barra di stato superiore. Lo stabilizzatore può essere regolato secondo le necessità durante questo periodo.
- Toccare  per terminare la trasmissione dello schermo. Inoltre, gli utenti iOS devono interrompere la registrazione dello schermo sul telefono.





---

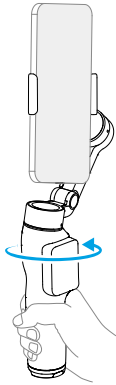
 Fare riferimento all'[elenco di compatibilità](#) per ulteriori informazioni sui dispositivi supportati.

---

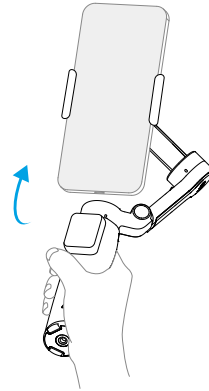
### 3.3 Modalità di inseguimento

Fare clic per guardare i [video tutorial](#).

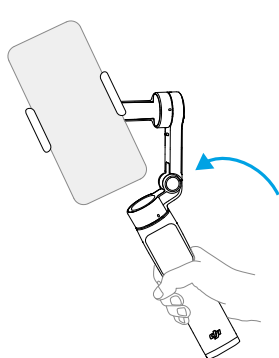
Modalità di inseguimento	Effetto
PTF (pan e tilt seguono il movimento) 	①+②
PF (pan follow) 	①
FPV (Pan, tilt, e roll follow) 	①+②+③
SpinShot 	①+②+③+④
Fermi	Lo smartphone non segue i movimenti dell'impugnatura



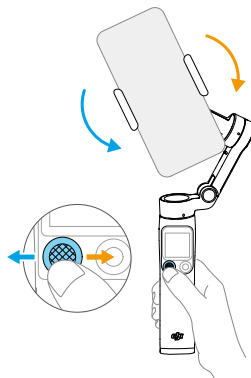
① Ruotare l'impugnatura in orizzontale e lo smartphone segue il movimento



② Muovere l'impugnatura avanti e indietro e lo smartphone segue il movimento



③ Ruotare l'impugnatura in verticale e lo smartphone segue il movimento

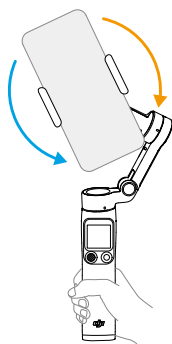


④ Muovere il joystick verso destra o sinistra per ruotare lo smartphone in verticale

## 3.4 Movimenti automatici della fotocamera

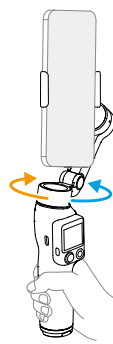
Esempi di movimenti automatici della fotocamera:

① Rollio automatico



La rotazione si arresta quando viene raggiunto il limite dello stabilizzatore


② Rotazione automatica in orizzontale



Panoramica automatica a 360°

I movimenti automatici della fotocamera possono essere attivati nei modi seguenti. Scegliere il metodo in base all'effetto desiderato.

## Utilizzo di Acquisizione creativa

Scorrere verso l'alto dalla schermata principale sul radiocomando, toccare  e selezionare la modalità Acquisizione creativa desiderata. Impostare i parametri come la durata e la direzione, quindi toccare **Inizia**. Lo stabilizzatore si muoverà automaticamente lungo la traiettoria preimpostata e completerà l'acquisizione.

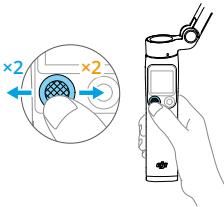
Modalità Acquisizione creativa	Effetto
SpinShot	①
Scatto panor.	②
Percorso A/B	Si sposta tra il punto A e il punto B

\* Quando si utilizza A/B Path, impostare l'attuale posizione dello stabilizzatore come punto A, quindi usare il joystick per regolare lo stabilizzatore in un'altra posizione e impostarla come punto B.

## Tramite il joystick

Spingere il joystick due volte verso sinistra o destra. Lo stabilizzatore eseguirà automaticamente una panoramica o un rollio in base alla modalità di inseguimento corrente.

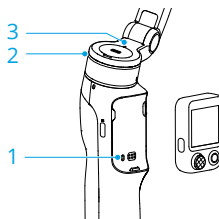
Premere due volte il tasto di attivazione o il joystick per arrestare la rotazione e ricentrare lo stabilizzatore.










Modalità di inseguimento	Effetto
SpinShot 	①
PTF 	②
PF 	②
FPV 	②

 Assicurarsi che il joystick sia impostato per controllare lo stabilizzatore.

## 3.5 Indicatori






## 1. Indicatore dello stato di sistema

Stato connessione		
	— Lampeggia in blu	Scolliegato dal radiocomando
	— Blu fisso	Connesso al radiocomando
Livello della batteria dello stabilizzatore		
* Con lo stabilizzatore ripiegato, premere una volta il pulsante di accensione per controllare il livello di carica della batteria tramite l'indicatore.		
	Verde fisso	51%~100%
	Giallo fisso	26%~50%
	Rosso fisso	1%~25%
Altri stati		
	— Lampeggia in verde	Ricarica in corso
	..... Rosso lampeggiante (rapido)	Errore dello stabilizzatore (batteria quasi scarica o temperatura elevata)




## 2. Indicatore dello stato di tracciamento

Applicabile alla funzione di tracciamento di Mod. multifunz., di DJI Mimo e della fotocamera nativa del telefono.

	— Verde fisso	Pronto per il tracciamento
	— Lampeggia in verde	Tracciamento del soggetto
	Off	Il tracciamento non è disponibile

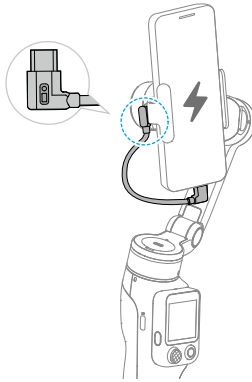
## 3. Indicatore dello stato di associazione NFC

Applicabile a [Tracciamento di Apple DockKit](#). Questo indicatore è disattivato per impostazione predefinita. Per attivarlo, andare alla pagina Altre Impostazioni in DJI Mimo.

	— Bianco lampeggiante	NFC non associato
	..... Lampeggia in bianco rapidamente	Associazione NFC
	— Bianco fisso	Associazione NFC riuscita

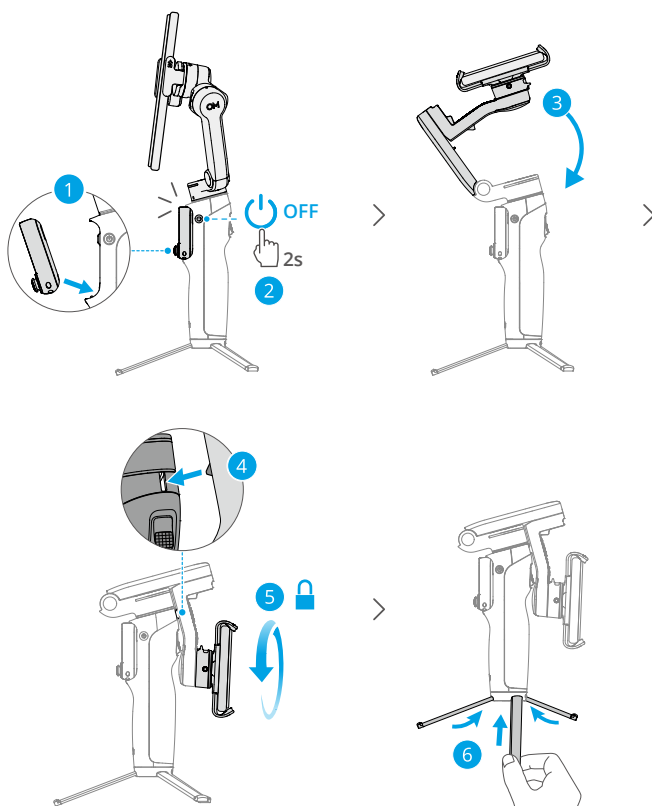
## 3.6 Ricarica dello smartphone

💡 Assicurarsi che lo stabilizzatore sia sufficientemente carico.



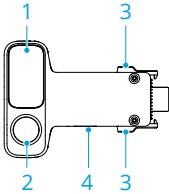
## 3.7 Memoria

- Assicurarsi di ritrarre prima il manico telescopico integrato.
- Quando lo stabilizzatore si spegne, ruota automaticamente in posizione di piegatura.
- Il radiocomando sull'impugnatura si spegne automaticamente insieme allo stabilizzatore.



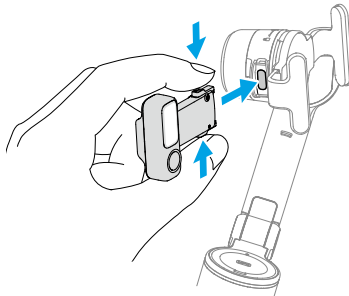
## 4 Funzioni avanzate

### 4.1 Mod. multifunz. (Facoltativo)

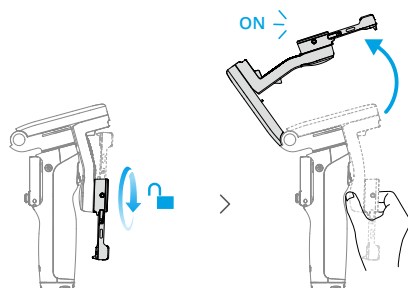


1. Luce di riempimento
2. Fotocamera di tracciamento
3. Pulsante di sgancio
4. Porta di uscita (USB-C)

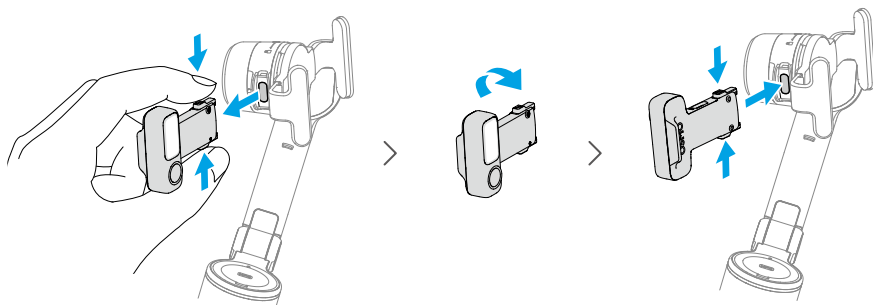
### Installazione di



- Una volta installato il Mod. multifunz., l'indicatore dello stato di tracciamento sullo stabilizzatore diventa verde fisso (abilitato per impostazione predefinita).
- Se il Mod. multifunz. rimane inattivo per più di cinque minuti, entra automaticamente in modalità riposo e l'indicatore si spegne. Per uscire da questa modalità, premere il tasto di attivazione sullo stabilizzatore.
- Se il Mod. multifunz. è preinstallato, ruotare per sbloccare l'asse di rollio, quindi aprire lo stabilizzatore per iniziare a usarlo.



Per cambiare l'orientamento della fotocamera, rimuovere il Mod. multifunz., ruotarlo e reinstallarlo.



## Tracciamento e ripresa

Il Mod. multifunz. consente di abilitare il tracciamento nell'app fotocamera nativa e nelle app fotocamera di terze parti, senza la necessità di utilizzare DJI Mimo.

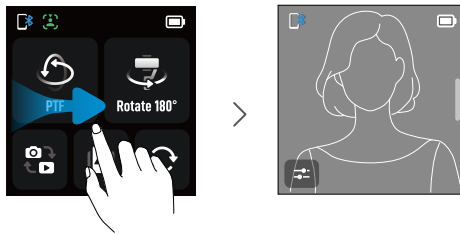
Il Mod. multifunz. supporta il tracciamento di persone, veicoli, animali domestici (gatti e cani) e altri oggetti. Tipi diversi di soggetto offrono opzioni diverse per il controllo del tracciamento e dell'acquisizione.

Soggetto	Abilitare/Disabilitare il tracciamento	Regolare la composizione
Persone	Touchscreen Pulsante Gesti	Pulsante Gesti
Animali domestici (gatti, cani), veicoli	Touchscreen Pulsante	Pulsante

Soggetto	Abilitare/Disabilitare il tracciamento	Regolare la composizione
Altri oggetti	Touchscreen (solo selezione manuale)	Pulsante

- ⚠ • Le funzioni di tracciamento e di ripresa di Mod. multifunz. sono disabilitate in DJI Mimo.
  - Posizionare la fotocamera di tracciamento del Mod. multifunz. e la fotocamera del telefono verso il soggetto.
- 
- 💡 • Non è consigliato l'uso in scenari di controluce o scarsa illuminazione.
  - Durante il tracciamento, tenere il soggetto a una distanza compresa tra 0,5 e 8 m dalla fotocamera di tracciamento.
  - Per soggetti non umani, assicurarsi che il soggetto occupi almeno il 10% dell'anteprima di tracciamento.

## Controllo con touchscreen



Scorrere verso destra dalla schermata principale sul radiocomando per accedere all'anteprima di tracciamento.

- Selezione automatica: I soggetti disponibili vengono inquadrati automaticamente sul touchscreen. Toccare un riquadro di tracciamento per avviare il tracciamento. Per cambiare soggetto, toccare la relativa casella di tracciamento.
- Selezione manuale: Tracciare un riquadro attorno a qualsiasi soggetto sul touchscreen. Una casella di tracciamento verde indica che il tracciamento è iniziato.

## Controllo tramite pulsanti

Premere il tasto di attivazione una volta per attivare o disattivare il tracciamento.

Se in [Impostazioni ActiveTrack](#) la **composizione** è impostata su **Originale**, è possibile utilizzare il joystick per regolare la composizione durante il tracciamento. Per ripristinare la composizione predefinita, premere il grilletto due volte.

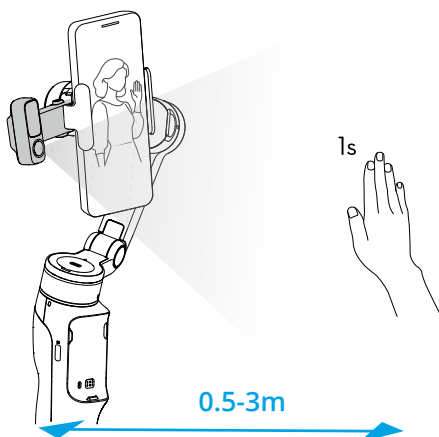
## Controllo tramite Gesture


---

- Viene acquisito un selfie utilizzando la fotocamera frontale del telefono nelle seguenti illustrazioni.
  - Per ottenere un rilevamento ottimale dei gesti, tenere il soggetto a una distanza compresa tra 0,5 m e 3 m dalla fotocamera di tracciamento.
  - L'indicatore di stato di tracciamento dello stabilizzatore è di seguito denominato "indicatore".
  - La funzione di controllo gestuale può essere personalizzata in [Impostazioni ActiveTrack](#).
- 

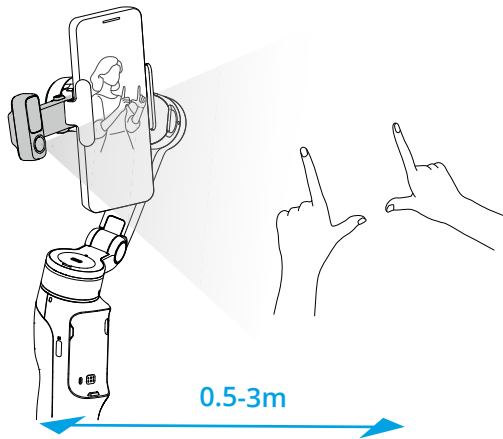
### Tracciamento


1. Attivazione del tracciamento: Fare il gesto  verso la fotocamera. L'indicatore pulsa in verde.




2. Regolare la composizione: Dopo aver abilitato il tracciamento, regolare la composizione secondo necessità. Fare il gesto  verso la fotocamera. L'indicatore diventa verde fisso.


Il soggetto può spostarsi nella posizione desiderata all'interno dell'inquadratura.



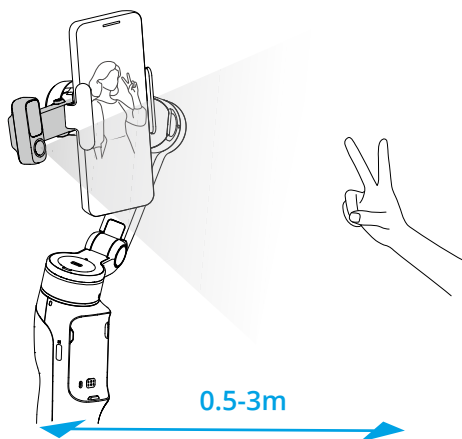
Mostrare di nuovo il gesto  per confermare la composizione. L'indicatore riprende a lampeggiare di verde e il tracciamento continua con la nuova composizione. Per ripristinare la composizione predefinita, premere il grilletto due volte.

3. Interruzione del tracciamento: Fare di nuovo il gesto . L'indicatore diventa verde fisso.


## Ripresa

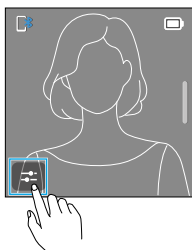
 Assicurarsi che il telefono sia associato allo stabilizzatore tramite Bluetooth.

Che il tracciamento sia attivo o meno, è possibile usare il gesto ✌ per scattare una foto o avviare/arrestare la registrazione.



## Impostazioni ActiveTrack

Per accedere alla schermata Impostazioni ActiveTrack, toccare  nell'anteprima di tracciamento.



## Composizione

**Originale:** Mantiene la composizione originale all'attivazione del tracking, ma consente la regolazione manuale durante il tracking.

**Centrato:** Centra automaticamente il soggetto nell'anteprima di tracciamento quando il tracciamento viene abilitato e mantiene questa composizione durante il tracciamento.

## Velocità

La velocità lenta fornisce un tracciamento fluido, ideale per lo streaming live.

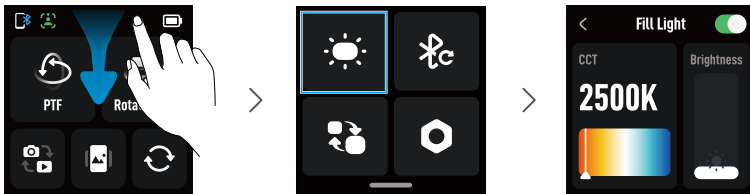
La velocità media è ideale per il tracciamento parallelo o in orbita.

La velocità elevata è ideale per le riprese ravvicinate con movimenti circolari o per le scene ricche di azione.

### Calibrazione immagine

Se l'inquadratura nell'anteprima di tracciamento non corrisponde a quella sullo schermo del telefono, toccare **Calibrazione immagine**, spostare il joystick per regolare l'inquadratura, quindi salvare.

## Luce di riempimento



Accedere alla schermata della luce di riempimento e toccare l'angolo superiore destro per attivare la luce di riempimento. È quindi possibile regolare le seguenti impostazioni:

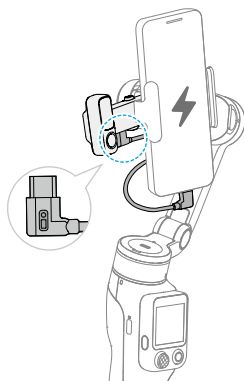
- Per regolare la temperatura colore, scorrere verso sinistra o destra sul touchscreen oppure spingere il joystick verso sinistra o destra.
- Per regolare la luminosità, scorrere verso l'alto o verso il basso sul touchscreen oppure spingere il joystick verso l'alto o verso il basso.

## Ricarica dello smartphone



- Assicurarsi che lo stabilizzatore sia sufficientemente carico.

- Lo stabilizzatore deve essere acceso.
- 



## 4.2 Collegamento ai microfoni wireless

Dopo aver installato un ricevitore sul telefono, è possibile collegare fino a 2 trasmettitori contemporaneamente. Per maggiori dettagli, consultare [DJI Mic Series Mobile Receiver User Manual](#).

## 4.3 Tracciamento di Apple DockKit

- 💡 • Fare clic per guardare i [video tutorial](#).
  - Questa funzione non può essere utilizzata contemporaneamente con la funzione di tracciamento del Mod. multifunz. o del DJI Mimo.
- 

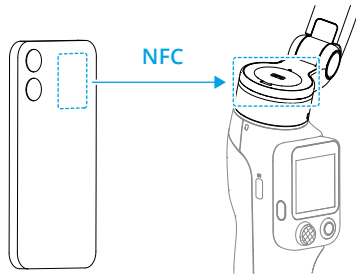
Gli utenti iPhone possono connettersi allo stabilizzatore tramite NFC e utilizzare la funzione di tracciamento basata su Apple DockKit, senza bisogno del Mod. multifunz.. Questa funzione supporta l'app fotocamera nativa e le app di terze parti.

---

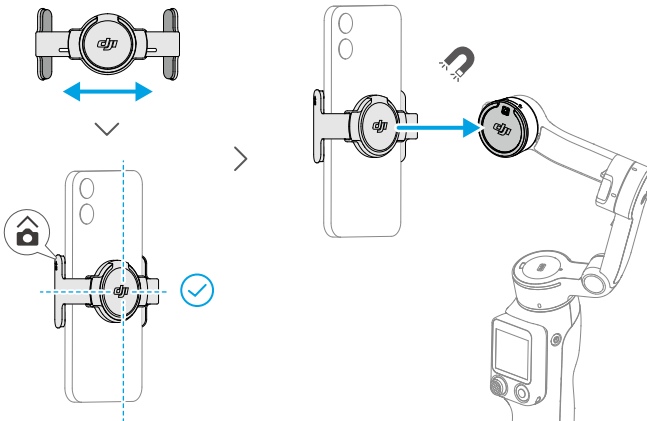
- ⚠️ • Requisiti del dispositivo:
    - ♦ Modello: serie iPhone 12 o successiva, esclusi iPhone SE (3ª generazione) e iPhone 16e.
    - ♦ Sistema: iOS 18,5 o versioni successive.
  - Fare riferimento all'[elenco di compatibilità](#) per ulteriori informazioni sulle app di terze parti che supportano Apple DockKit.
-

## Associazione DockKit

1. Sbloccare il telefono e rimanere nella schermata principale. Verificare che la connessione di rete sia stabile. Abilitare Bluetooth e NFC.
2. Aprire lo stabilizzatore. Toccare l'area NFC del telefono con l'area NFC dello stabilizzatore. Attendere la finestra pop-up e seguire le istruzioni.



3. Rimuovere il Mod. multifunz. e poi agganciare il telefono allo stabilizzatore.



4. Lo stabilizzatore farà un cenno quando l'associazione sarà avvenuta correttamente.



- Attendere pazientemente il completamento della connessione.
- Per associare un altro telefono, **reimpostare il Bluetooth dello stabilizzatore** prima dell'associazione.

## Tracciamento e ripresa

Aprire l'app fotocamera nativa e il tracking si avvierà automaticamente quando il soggetto entra nell'inquadratura. Premere il tasto di attivazione una volta per abilitare o disabilitare il tracciamento DockKit.


Se il telefono è abbinato a un Apple Watch, utilizzare l'app Camera Remote per controllare a distanza l'inquadratura e lo scatto.

\* È richiesto watchOS 11 o versione successiva.

## 4.4 Controllo remoto con orologio

È possibile utilizzare DJI Mimo su un Apple Watch per visualizzare il feed della fotocamera, controllare lo stabilizzatore e abilitare ActiveTrack da remoto.

1. Abbinare l'orologio al telefono e installare DJI Mimo su entrambi i dispositivi.
2. Eseguire DJI Mimo sul telefono, connettersi allo stabilizzatore ed entrare nella visualizzazione della fotocamera.
3. Eseguire DJI Mimo sull'orologio per iniziare il controllo remoto.

- 
-  Mantenere i dispositivi all'interno del campo Bluetooth.
  - Per visualizzare i dispositivi orologio supportati, visitare <https://www.dji.com/osmo-mobile-8p/faq>.
-

---

## 5 Manutenzione

---



- Spegnere eventuali incendi che interessino il prodotto utilizzando acqua, sabbia, una coperta antifiama o un estintore a polvere.
  - Non smontare mai né perforare il prodotto in alcun modo per evitare l'eventualità di perdite di liquido, incendi o esplosioni della batteria.
- 



- Per pulire il prodotto, si consiglia di utilizzare un panno morbido e asciutto.
  - Quando il telefono è fissato allo stabilizzatore, la funzione bussola del telefono potrebbe subire delle interferenze. In tali casi, calibrare la bussola in base alle notifiche del telefono.
  - Le funzioni NFC e di ricarica senza fili del telefono potrebbero essere interessate quando è fissato il morsetto per smartphone. Tali funzioni non saranno più interessate una volta rimosso il morsetto dallo smartphone.
  - Il manico telescopico contiene una molla. Se lo si lascia esteso per oltre una settimana, la molla potrebbe subire delle deformazioni e potrebbe non essere più possibile usare il manico telescopico normalmente. Si consiglia di ritirare il manico telescopico e di chiudere lo stabilizzatore dopo l'uso.
-

## 6 Appendice

### 6.1 Specifiche

Visitare <https://www.dji.com/osmo-mobile-8p/specs> per ulteriori informazioni.

### 6.2 Compatibilità smartphone

Visitare <https://www.dji.com/osmo-mobile-8p> per ulteriori informazioni.



Contatti  
ASSISTENZA DJI

Il contenuto di questo documento è soggetto a modifiche senza preavviso.  
Scaricare la versione più recente su



<https://www.dji.com/downloads/products/osmo-mobile-8p#doc>

Per qualsiasi domanda riguardo al presente documento, contattare DJI inviando un messaggio a **DocSupport@dji.com**.

DJI e OSMO sono marchi registrati di DJI.  
Copyright © 2026 DJI Tutti i diritti riservati.