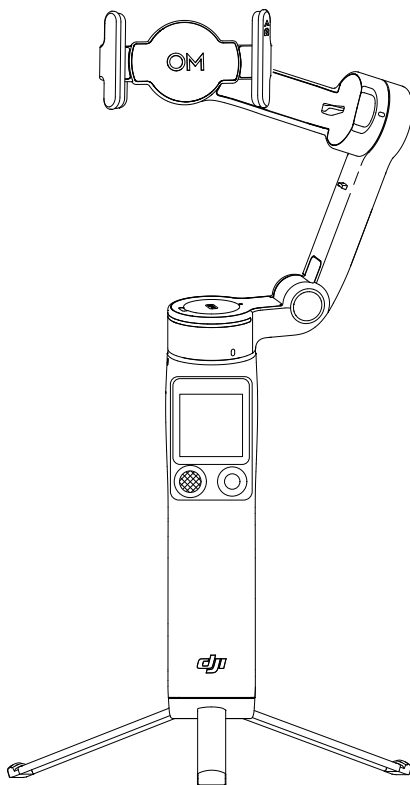


dji OSMO MOBILE 8P

Gebruiksaanwijzing

v1.0 2026.04





Dit document is auteursrechtelijk beschermd door DJI met alle rechten voorbehouden. Tenzij anderszins geautoriseerd door DJI, bent u niet gerechtigd om het document of een deel van het document gebruiken of anderen toe te staan het te gebruiken door het document te reproduceren, over te dragen of te verkopen. Raadpleeg dit document en de inhoud ervan alleen als gebruiksaanwijzing voor DJI-producten. Het document mag niet voor andere doeleinden worden gebruikt.

In geval van verschillen tussen verschillende versies, geldt de Engelse versie.

Zoeken naar trefwoorden

Zoek naar trefwoorden, zoals 'batterij' en 'installeren' om een onderwerp te vinden. Als u Adobe Acrobat Reader gebruikt om dit document te lezen, druk dan op Ctrl+F (Windows) of Command+F (Mac) om een zoekopdracht te starten.

Naar een onderwerp navigeren

Bekijk de volledige lijst met onderwerpen in de inhoudsopgave. Klik op een onderwerp om naar dat gedeelte te navigeren.

Dit document afdrukken

Dit document ondersteunt afdrukken met hoge resolutie.

Gebruik van deze handleiding

Legenda

△ Belangrijk

💡 Hints en tips

📄 Verwijzing

Voor gebruik doorlezen

DJI™ biedt u instructievideo's en de volgende documenten:

1. *Veiligheidsrichtlijnen*
2. *Snelstartgids*
3. *Gebruikershandleiding*

Het wordt aanbevolen om ook alle instructievideo's te bekijken en de *Veiligheidsrichtlijnen* te lezen voordat u voor het eerst aan de slag gaat. Lees de *Snelstartgids* door vóór het eerste gebruik en raadpleeg deze *Gebruikershandleiding* voor meer informatie.

Instructievideo's

Ga naar het onderstaande adres of scan de QR-code om de instructievideo te bekijken, waarin u kunt zien hoe u het product veilig kunt gebruiken:



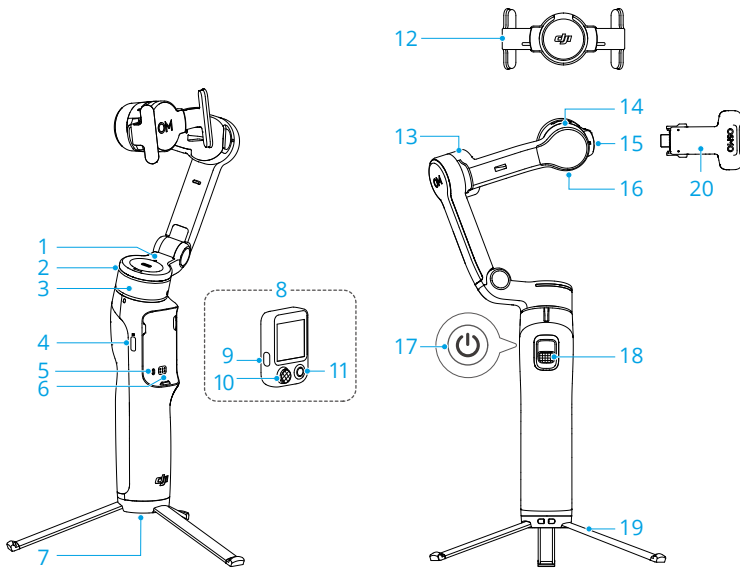
<https://www.dji.com/osmo-mobile-8p/video>

Inhoud

Gebruik van deze handleiding	3
Legenda	3
Voor gebruik doorlezen	3
Instructievideo's	3
1 Kenmerken van het product	6
2 Voor de eerste keer gebruiken	7
2.1 Uitklappen	7
2.2 De telefoon bevestigen	8
2.3 Verbinden met de DJI Mimo-app	9
2.4 Firmware-update	10
2.5 Gebruik	11
Opnamen op afstand	11
Opnames met een handcamera	11
2.6 Opladen	13
3 Basiskenmerken	14
3.1 Knoppen en poorten	14
3.2 Afstandsbediening aanraakscherm	17
Start	17
Veeg omlaag - Controlecentrum	18
Veeg omhoog - Instellingen gimbal	19
Veeg naar rechts - Multifunctionele module	19
Veeg naar links - Schermspiegeling van de telefoon	19
3.3 Volgmodi	21
3.4 Automatische camerabewegingen	22
3.5 Indicatoren	23
3.6 Telefoon opladen	25
3.7 Opslag	26
4 Geavanceerde functies	27
4.1 Multifunctionele module (Optioneel)	27
Installeren	27
Volgen en opnemen	28
Bediening via aanraakscherm	29
Bediening via knoppen	29
Besturing via gebaren	30
ActiveTrack-instellingen	32
Invullicht	33

	Telefoon opladen	33
4.2	Verbinden met draadloze microfoons	34
4.3	Apple DockKit Tracking	34
4.4	Afstandsbediening met horloge	36
5	Onderhoud	37
6	Bijlage	38
6.1	Specificaties	38
6.2	Telefooncompatibiliteit	38

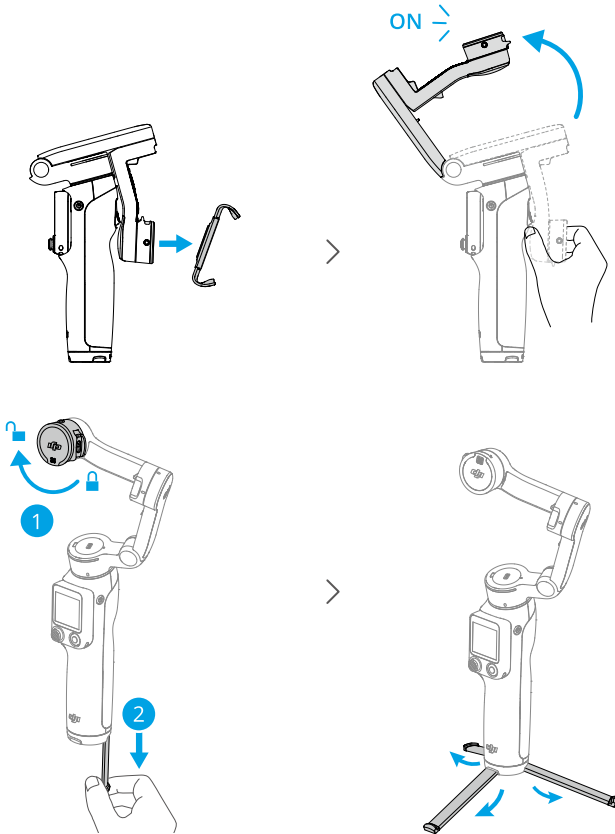
1 Kenmerken van het product



1. Statusindicator NFC-koppeling
2. Statusindicator voor het volgen
3. Draai-asmotor
4. USB-C-oplaadpoort
5. Systeemstatusindicator
6. Contacten
7. 1/4"-20 UNC-poort
8. Osmo FrameTap (hierna te noemen 'afstandsbediening')
9. Functieknop
10. Joystick
11. Sluiter-/opnameknop
12. DJI OM magnetische telefoonklem 5 (hierna te noemen 'telefoonhouder')
13. Kantelmotor
14. Rolmotor
15. Uitvoerpoort (USB-C)
16. Montagegat voor het contragewicht
17. Aan-uitknop
18. Trigger
19. Ingebouwd statief
20. DJI OM multifunctionele module 2 (optioneel, hierna 'Multifunctionele module' genoemd)

2 Voor de eerste keer gebruiken

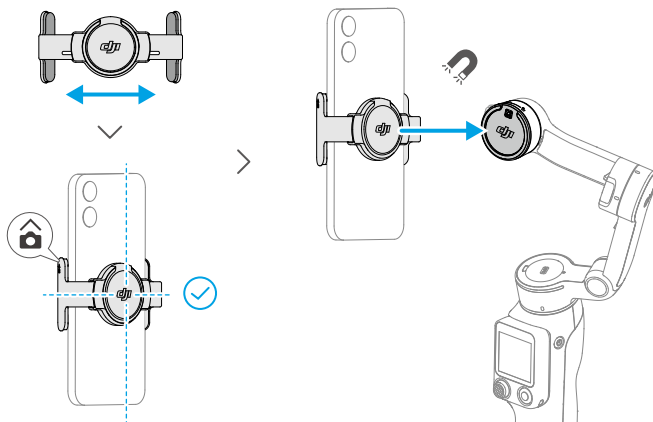
2.1 Uitklappen



- De rolas is standaard vergrendeld. Voer de rotatie uit naar de ontgrendelde stand om een goede werking van de gimbal te garanderen.
- De afstandsbediening op het handvat wordt automatisch ingeschakeld wanneer de gimbal wordt ingeschakeld. Volg de instructies op het aanraakscherm van de afstandsbediening om de installatie te voltooien.

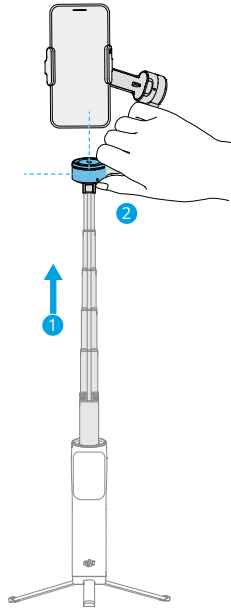
- Het ingebouwde statief is geschikt voor stabiele, vlakke oppervlakken in windstille omgevingen. In andere gevallen wordt aanbevolen om DJI OM Greep statief (apart verkrijgbaar) aan de onderkant van de gimbal te bevestigen.

2.2 De telefoon bevestigen



Zodra de telefoonhouder op zijn plaats klikt, stabiliseert de gimbal de telefoon automatisch. Als de gimbal niet meer stabiliseert, drukt u op de aan-uitknop om de stabilisatie in te schakelen.

Als u de ingebouwde uitschuifstang uitschuift, zorg er dan voor dat de Panmotor waterpas staat met de grond. Dit zorgt voor evenwicht nadat de telefoon aan de gimbal is bevestigd.

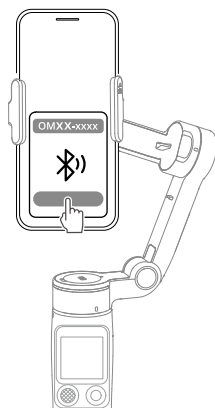


2.3 Verbinden met de DJI Mimo-app

1. Scan de QR-code om de DJI Mimo-app te downloaden.



2. Schakel Bluetooth in op uw telefoon, open DJI Mimo en verbind met de gimbal.



-
- Om de Android- en iOS-besturingssysteemversies te controleren die door DJI Mimo worden ondersteund, gaat u naar <https://www.dji.com/downloads/djiapp/dji-mimo>.
 - De interface en functies van DJI Mimo kunnen variëren naarmate de softwareversie wordt bijgewerkt. De daadwerkelijke gebruikerservaring is gebaseerd op de gebruikte softwareversie.

-
- ☀ Als de Bluetooth-verbinding mislukt, probeer dan de volgende stappen:
1. Ga naar de Bluetooth-instellingen op uw telefoon. Verwijder alle bestaande verbindingen met de gimbal en vergeet het apparaat.
 2. [Bluetooth resetten voor de gimbal](#).
 3. Tik op de nieuwe apparaatnaam in de Bluetooth-instellingen. Eenmaal verbonden, start u DJI Mimo opnieuw.

2.4 Firmware-update

Er verschijnt een melding in DJI Mimo wanneer er nieuwe firmware beschikbaar is. Tik op de melding en volg de instructies op het scherm om de firmware te updaten.

De firmware van de gimbal en de afstandsbediening wordt tegelijkertijd geüpdatet. Zorg dat de afstandsbediening aan het handvat is bevestigd. Verlaat DJI Mimo NIET en wissel NIET over naar de achtergrond tijdens het updaten.

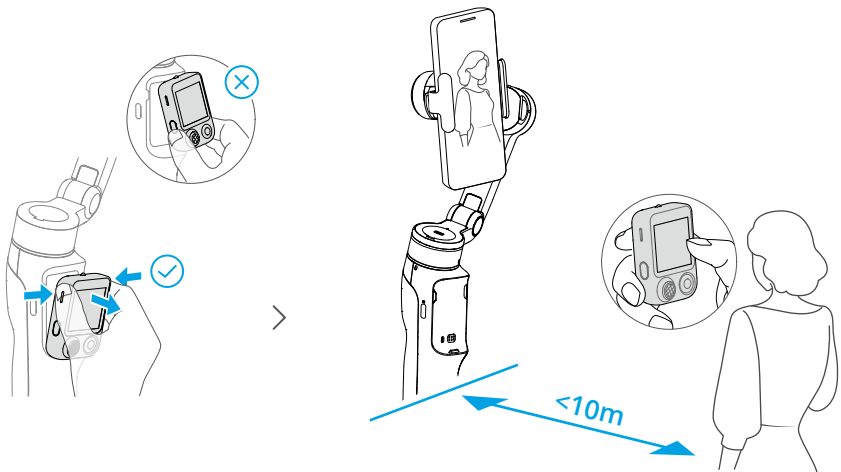
Als de update mislukt, start u het apparaat opnieuw op DJI Mimo, brengt u de bluetoothverbinding opnieuw tot stand en probeert u het opnieuw.

- Zorg ervoor dat de gimbal voldoende stroom heeft en dat de mobiele telefoon verbinding heeft met internet tijdens het bijwerken.
- Tijdens het updaten is het normaal dat de gimbal even stopt met stabiliseren of opnieuw opstart, of dat de afstandsbediening opnieuw opstart.

2.5 Gebruik

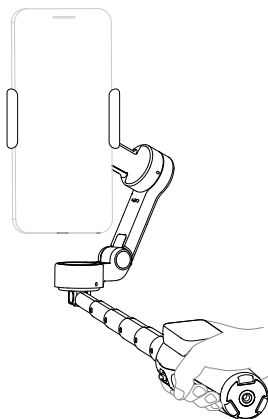
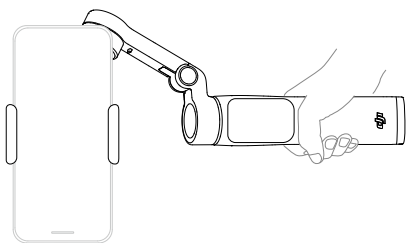
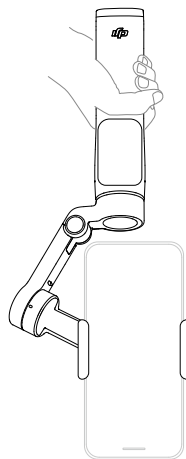
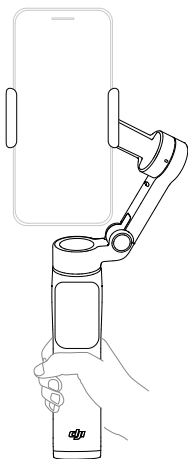
Opnamen op afstand

Als de afstandsbediening van het handvat is losgekoppeld, kunt u op afstand beelden vastleggen en de cameraweergave op het aanraakscherm van de afstandsbediening bekijken. Voor meer informatie, zie [Veeg naar links - Schermspiegeling van de telefoon](#) en [Veeg naar rechts - Multifunctionele module](#).



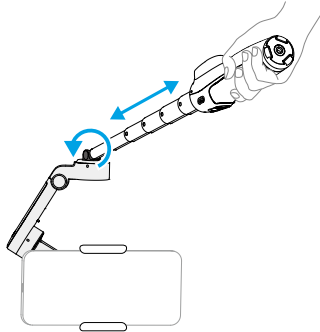
Opnames met een handcamera

Met de afstandsbediening aan het handvat bevestigd, kunt u de gimbal vasthouden om beelden op te nemen.

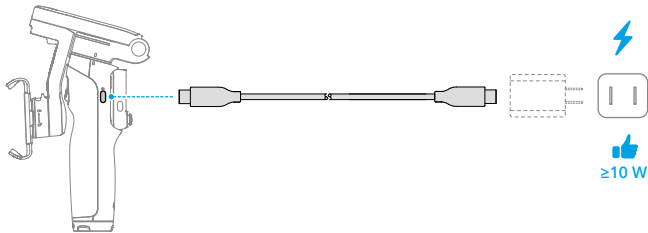


- De gebaren voor het vastpakken gelden zowel voor liggende als staande weergave.
- Als het ingebouwde statief is uitgeschoven, pakt u de handgreep vast om stabiliteit te garanderen. Pak NIET alleen het statief vast.

- De ingebouwde verlengstang van Osmo Mobile 8P kan worden gebruikt voor opnamen vanuit een lage hoek. Klik hier om de [instructievideo's](#) te bekijken.



2.6 Opladen

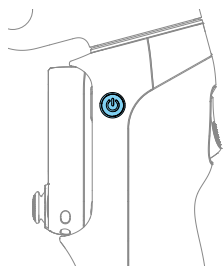


3 Basissenmerken

3.1 Knoppen en poorten

De volgende beschrijvingen van functies **gebruiken DJI Mimo als voorbeeld**. De ondersteuning voor bepaalde functies in de systeemcamera kan per telefoonmodel verschillen. Voor meer informatie, bezoek <https://www.dji.com/osmo-mobile-8p>.

Gimbal



Aan-uitknop

In uitgeschakelde toestand:

Druk, terwijl de gimbal is uitgeklappt, één keer op: Inschakelen

Druk, terwijl de gimbal is ingeklapt, één keer op: Controleer het batterijniveau

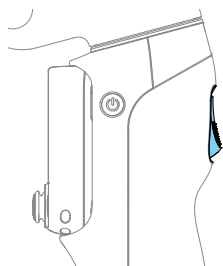
In ingeschakelde toestand

Eenmaal indrukken: Schakelen tussen gimbalmodi

Drie keer drukken: Slaapstand inschakelen

- * Druk op de aan-uitknop, de sluit-opnameknop of de trigger, of veeg omhoog op het aanraakscherm van de afstandsbediening om de slaapstand te verlaten.

Ingedrukt houden: Uitschakelen



Trigger

Eenmaal indrukken: ActiveTrack starten of stoppen (van toepassing op de functie om te volgen van de Multifunctionele module, DJI Mimo en de standaardcamera van de telefoon)

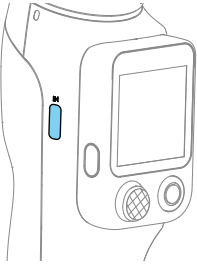
Tweemaal drukken: Gimbal opnieuw centreren

Drie keer drukken: Draai de telefoon 180 graden in het horizontale vlak

Eenmaal indrukken en vervolgens drukken en ingedrukt houden: Stel de volgt snelheid in op de snelle modus. Laat los om af te sluiten.

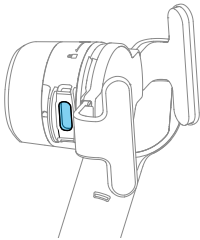
Ingedrukt houden: Vergrendelingsmodus inschakelen.

Laat los om af te sluiten.



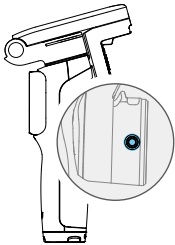
USB-C-oplaadpoort

De gimbal opladen



Uitvoerpoort (USB-C)

Voor het bevestigen van de Multifunctionele module (optioneel) of DJI OM invullicht (apart verkrijgbaar), of voor het verbinden van de meegeleverde oplaadkabel (15 cm) voor [Telefoon opladen](#).

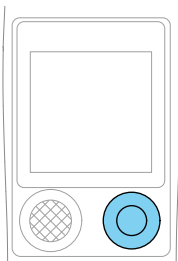


Montagegat voor contragewicht

Voor het bevestigen van tegengewichten wanneer de telefoon is uitgerust met een zware lensmodule of lensfilters.

* Neem contact op met de officiële technische ondersteuning om de contragewichten aan te schaffen.

Afstandsbediening



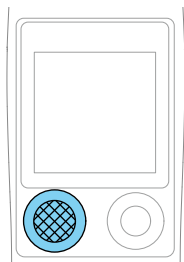
Sluiter-opnameknop

Druk één keer in de cameraweergave: Een foto maken of de opname starten/stoppen

Druk één keer in andere weergaven: Keer terug naar de cameraweergave

Tweemaal drukken: Een foto maken tijdens de opname

Ingedrukt houden: Seriefotografie in de fotomodus



Joystick

Gimbal-bediening

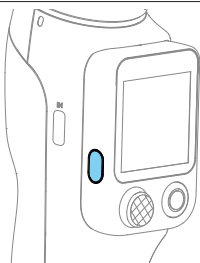
Standaard is de besturing van de bewegingen van de gimbal in alle richtingen door de joystick gedaan.

Druk de joystick twee keer naar links of naar rechts, en **de gimbal zal automatisch een rotatie uitvoeren**.

Wanneer de afstandsbediening is losgekoppeld, fungeert de joystick als de gimbal-trigger, waarbij enkele, dubbele en drievoudige drukken worden ondersteund.

Zoombediening

Druk snel omhoog of omlaag om naar het volgende zoomniveau te wisselen. Houd ingedrukt om traploos in te zoomen.

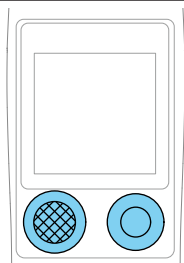


Functieknop

Eenmaal indrukken: Controleer de huidige besturing van de joystick. Druk nogmaals om te schakelen tussen modi

Tweemaal drukken: De besturing van de joystick wisselen

Houd deze knop ingedrukt wanneer de afstandsbediening is losgekoppeld: De afstandsbediening afzonderlijk in- en uitschakelen

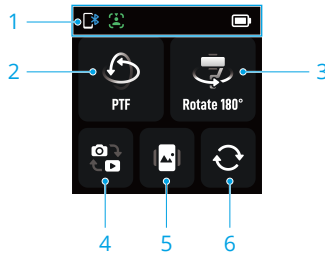


Joystick + Sluiter-opnameknop

Druk tegelijkertijd langer dan 2 seconden op: Reset van de bluetooth-verbinding van de gimbal om deze opnieuw met een telefoon te koppelen


3.2 Afstandsbediening aanraakscherm


Start



1. Statusbalk

 : Geeft de verbindingstatus tussen de gimbal en de telefoon weer.


 : Geeft de trackingstatus weer. Een continu lichtje geeft aan dat de functie om te volgen beschikbaar is, terwijl een knipperend lichtje aangeeft dat er een object wordt gevolgd. Dit geldt voor de functie om iets te volgen van de Multifunctionele module, DJI Mimo en de ingebouwde camera van de telefoon.

 : Tik hier om het batterijniveau van zowel de gimbal als de afstandsbediening te bekijken.

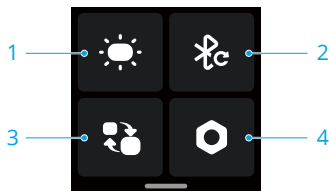
2. Volgmodi

Tik om het scherm voor het wisselen van modus te openen. Veeg om de gewenste modus te selecteren en tik vervolgens op de geselecteerde modus om te bevestigen.

3. Draai de telefoon 180 graden in het horizontale vlak
4. Wissel tussen de foto- en videomodus
5. Wissel tussen liggende en staande weergave
6. Wissel tussen de camera aan de voorzijde en de camera aan de achterzijde

 De ondersteuning voor bepaalde functies in de systeemcamera kan per telefoonmodel verschillen. Voor meer informatie, bezoek <https://www.dji.com/osmo-mobile-8p>.

Veeg omlaag - Controlecentrum



1. Invullicht


Nadat u de Multifunctionele module (optioneel) of DJI OM invullicht (apart verkrijgbaar) hebt bevestigd, tikt u op dit pictogram om de functie **Invullicht** te gebruiken.

2. Bluetooth van de gimbal resetten


Na het resetten kan de gimbal opnieuw worden gekoppeld met een telefoon.

3. Aansluiting van de afstandsbediening wisselen

Om verbinding te maken met een ander apparaat, maakt u de afstandsbediening los van de gimbal, tikt u op dit pictogram en selecteert u vervolgens de naam van het nieuwe apparaat om de verbinding tot stand te brengen.

 Wanneer u een nieuwe gimbal aansluit, bevestigt u de afstandsbediening aan de handgreep om automatisch verbonden te zijn.

4. Instellingen

- Weergave: Pas de tijd voor automatische vergrendeling en de schermhelderheid aan. Tik op  om de rotatie van het scherm uit te voeren.
- ActiveTrack-indicator: Standaard ingeschakeld. Raadpleeg paragraaf **Indicatoren** voor een gedetailleerde beschrijving.
- Overige instellingen Bevat opties zoals het resetten van parameters, taal, apparaatinformatie en firmwareversie.

Veeg omhoog - Instellingen gimbal



1. Gimbal-volgsgevoeligheid
Stel in hoe snel de gimbal handbewegingen volgt.
2. Joystick-instellingen
Stel de snelheid en de draairichting van de rotatie van de gimbal in tijdens de besturing met de joystick.
3. Creatieve opname
Raadpleeg paragraaf [Automatische camerabewegingen](#) voor meer informatie.
4. Gimbalstatus
De kleur van het pictogram geeft de huidige balansstatus van de gimbal aan.
 - Groen: Uitstekend
 - Oranje: Slecht
 - Rood: Zeer slecht
 Als de gimbal niet goed is uitgebalanceerd, tikt u op dit pictogram, selecteert u handmatig balanceren en volgt u de instructies op het scherm.

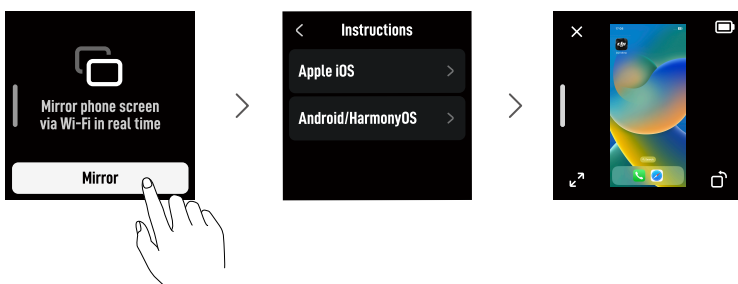
Veeg naar rechts - Multifunctionele module

Nadat u de Multifunctionele module hebt aangesloten, kunt u op dit scherm een voorbeeld van de tracking bekijken, de tracking snel in- of uitschakelen en de relevante instellingen aanpassen. Raadpleeg paragraaf [Bediening via aanraakscherm](#) voor meer informatie.



Veeg naar links - Schermspiegeling van de telefoon


Tijdens het op afstand vastleggen kunt u het scherm van de telefoon naar de afstandsbediening spiegelen, zodat de compositie in het voorbeeld overeenkomt met de daadwerkelijke opname.

Tik op **Spiegelen**, selecteer het besturingssysteem en volg de instructies op het scherm om de verbinding tot stand te brengen.







Tijdens het spiegelen van het telefoonscherm:

- Tik ergens op het scherm om alle knoppen te verbergen. Tik nogmaals om ze weer te geven.
- Veeg naar rechts om terug te keren naar het startscherm. Schermspiegeling wordt op de achtergrond uitgevoerd, wat wordt aangegeven door  in de bovenste statusbalk. De gimbal kan in deze tijd naar behoefte worden aangepast.
- Tik op  om het spiegelen van het scherm te beëindigen. Bovendien moeten iOS-gebruikers de schermopname op hun telefoon stoppen.

 Raadpleeg de [compatibiliteitslijst](#) voor meer informatie over ondersteunde apparaten.

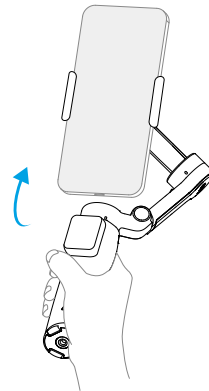
3.3 Volgmodi

Klik hier om de [instructievideo's](#) te bekijken.

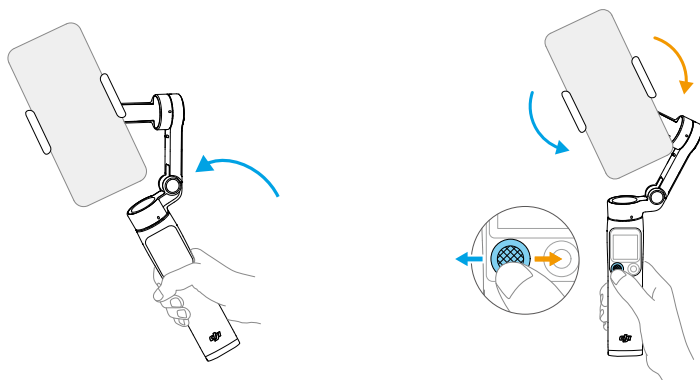
Volgmodus	Effect
PTF (Pan en tilt volgen) 	①+②
PF (Pan volgen) 	①
FPV (Pan-, kantel- en rolvolgen) 	①+②+③
SpinShot 	①+②+③+④
Vergrendeling	De telefoon volgt de bewegingen van de handgreep niet



① Draai de handgreep in het horizontale vlak en de telefoon volgt



② Beweeg de handgreep heen en weer en de telefoon volgt



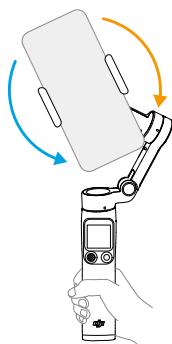
③ Draai de handgreep in het verticale vlak en de telefoon volgt

④ Beweeg de joystick naar links of rechts om de telefoon in het verticale vlak te draaien

3.4 Automatische camerabewegingen

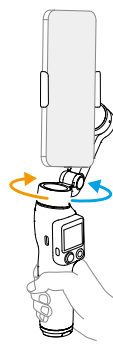
Voorbeelden van automatische camerabewegingen:

① Automatische rolbeweging



De rotatie stopt wanneer de gimbalgrens is bereikt


② Automatische pan



Automatische pan voor 360°

Automatische camerabewegingen kunnen op de volgende manieren worden geactiveerd. Kies de methode op basis van het gewenste effect.

Creative opname gebruiken

Veeg omhoog vanaf het startscherm op de afstandsbediening, tik op  en selecteer de gewenste creatieve opname-modus. Stel de parameters in, zoals duur en richting, en tik vervolgens op **Start**. De gimbal beweegt automatisch langs het vooraf ingestelde traject en voltooit de opname.

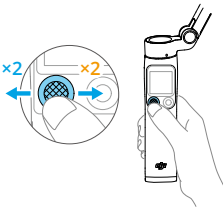
Creative opnamemodus	Effect
SpinShot	①
Randomopname	②
A/B-pad	Beweegt tussen punt A en punt B


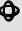


* Wanneer u A/B Path gebruikt, stelt u de huidige positie van de gimbal in als punt A. Gebruik vervolgens de joystick om de gimbal naar een andere positie te verplaatsen en stel deze in als punt B.

De joystick gebruiken

Duw de joystick twee keer naar links of naar rechts. De gimbal zal automatisch draaien of een rolbeweging uitvoeren, afhankelijk van de huidige volgmodus.

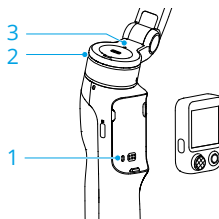
Druk twee keer op de trekker of de joystick om de rotatie te stoppen en de gimbal weer in het midden te brengen.









Volgmodus	Effect
SpinShot 	①
PTF 	②
PF 	②
FPV 	②

 Zorg ervoor dat de joystick is ingesteld om de gimbal te bedienen.

3.5 Indicatoren




1. Systeemstatusindicator

Verbindingsstatus		
 —	Pulseert blauw	Losgekoppeld van de afstandsbediening
 —	Continu blauw	Verbonden met de afstandsbediening
Accuniveau van gimbal		
* Druk, terwijl de gimbal is ingeklapt, één keer op de aan-uitknop om het batterijniveau van de gimbal te controleren aan de hand van de indicator.		
 —	Continu groen	51%~100%
 —	Continu geel	26%~50%
 —	Continu rood	1%~25%
Andere status		
 —	Pulseert groen	Opladen
	Knippert snel rood	Fout in de gimbal (batterij bijna leeg of hoge temperatuur)




2. Statusindicator voor het volgen

Dit geldt voor de functie om iets te volgen van de Multifunctionele module, DJI Mimo en de ingebouwde camera van de telefoon.

 —	Continu groen	Klaar voor volgen
 —	Pulseert groen	Onderwerp dat wordt gevolgd
 ○	Uit	Tracking is niet beschikbaar

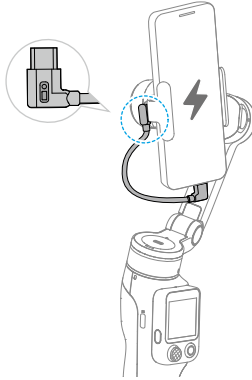
3. Statusindicator NFC-koppeling

Van toepassing op [Apple DockKit Tracking](#). Deze indicator is standaard uitgeschakeld. Om het in te schakelen, ga naar de pagina Meer Instellingen in DJI Mimo.

 —	Pulseert wit	NFC niet gekoppeld
	Knippert snel wit	NFC-koppeling
 —	Continu wit	NFC succesvol gekoppeld

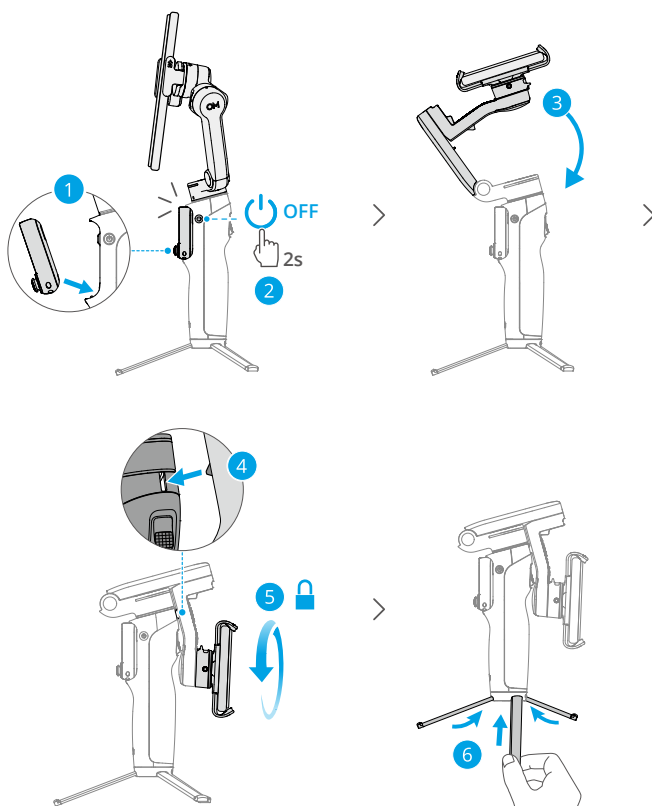
3.6 Telefoon opladen

💡 Zorg dat de gimbal voldoende is opgeladen.



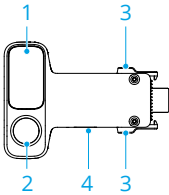
3.7 Opslag

- Zorg ervoor dat u de ingebouwde verlengstang van tevoren intrekt.
- Wanneer de gimbal wordt uitgeschakeld, draait deze automatisch naar de inklapbare positie.
- De afstandsbediening op het handvat schakelt automatisch uit samen met de gimbal.



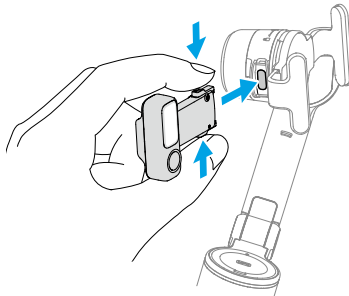
4 Geavanceerde functies

4.1 Multifunctionele module (Optioneel)

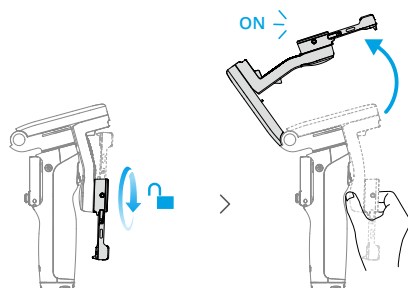


1. Invullicht
2. Volgcamera
3. Ontgrendelingsknop
4. Uitvoerpoort (USB-C)

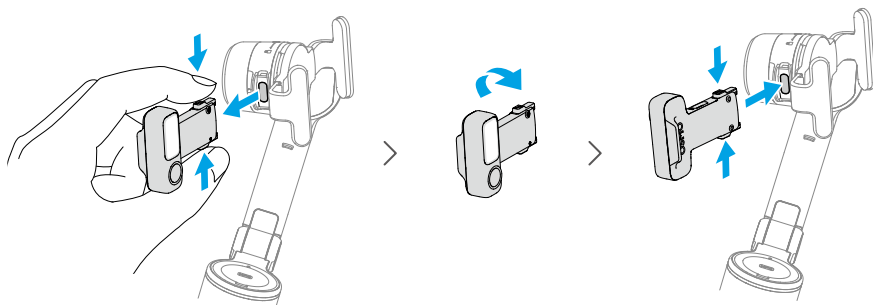
Installeren



- 💡 • Zodra de Multifunctionele module is geïnstalleerd, gaat het indicatorlampje op de gimbal continu groen branden (standaard ingeschakeld).
- Als het Multifunctionele module langer dan vijf minuten niet wordt gebruikt, schakelt het automatisch over naar de slaapstand en gaat het indicatorlampje uit. Om de slaapstand te verlaten, drukt u op de trigger op de gimbal.
- Als de Multifunctionele module al is geïnstalleerd, voert u een rotatie uit om de rolas te ontgrendelen en klappt u vervolgens de gimbal uit om hem te gebruiken.



Om de camera van richting te wisselen, verwijdert u de Multifunctionele module, draait u deze om en plaatst u hem weer terug.



Volgen en opnemen

Met Multifunctionele module kunt u volgen in de standaardcamera en camera-apps van derden, zonder dat u DJI Mimo hoeft te gebruiken.

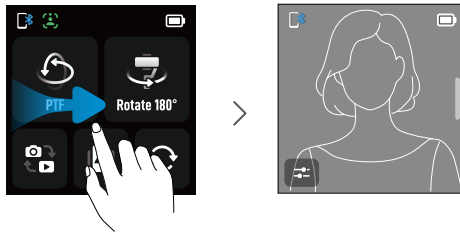
De Multifunctionele module ondersteunt het volgen van personen, voertuigen, huisdieren (katten en honden) en andere objecten. Verschillende soorten onderwerpen bieden verschillende opties voor het regelen van tracking en vastlegging.

Onderwerp	Tracking in-/uitschakelen	Compositie aanpassen
Mensen	Aanraakscherm Knop Gebaar	Knop Gebaar
Huisdieren (katten, honden), voertuigen	Aanraakscherm Knop	Knop

Onderwerp	Tracking in-/uitschakelen	Compositie aanpassen
Andere objecten	Aanraakscherm (alleen handmatige selectie)	Knop

- ⚠ • De functies voor het volgen en opname van Multifunctionele module zijn uitgeschakeld in DJI Mimo.
 - Richt de volgcamera van de Multifunctionele module en de camera van de telefoon op het onderwerp.
-
- 💡 • We raden af om te gebruiken bij tegenlicht of bij weinig licht.
 - Houd bij het volgen van personen het onderwerp op een afstand van 0,5 tot 8 meter van de volgcamera.
 - Zorg dat het onderwerp (dat geen mens is) ten minste 10% van het volgvoorbeeld in beeld blijft.

Bediening via aanraakscherm



Veeg vanaf het startscherm op de afstandsbediening naar rechts om het volgvoorbeeld te openen.

- Automatische selectie: Beschikbare onderwerpen worden automatisch in beeld gebracht op het aanraakscherm. Tik op een volgvakje om het volgen te starten. Om van onderwerp te wisselen, tikt u op het betreffende volgvakje.
- Handmatige selectie: Trek een kader rond een willekeurig onderwerp op het aanraakscherm. Een groen volgvakje geeft aan dat het volgen is gestart.

Bediening via knoppen


Druk één keer op de trekker om het volgen in te schakelen of uit te schakelen.

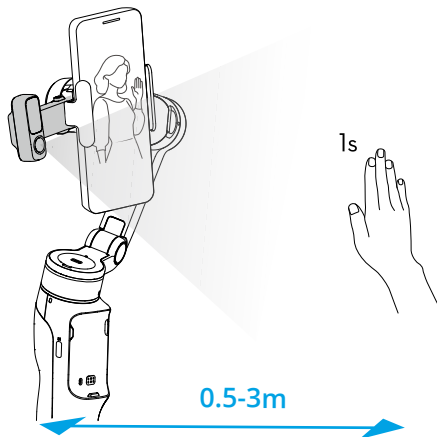
Als **Compositie** in **ActiveTrack-instellingen** is ingesteld op **Origineel**, kunt u de compositie tijdens het volgen met de joystick aanpassen. Om de fabrieksinstelling te herstellen, drukt u tweemaal op de trekker.

Besturing via gebaren

- In de volgende afbeeldingen wordt een selfie gemaakt met de camera aan de voorzijde van de telefoon.
 - Voor een optimale gebarenherkenning dient het onderwerp zich op een afstand van 0,5 tot 3 meter van de volgcamera te bevinden.
 - De statusindicator van de gimbal wordt hierna aangeduid als de 'indicator'.
 - De functie voor gebarenbediening kan worden aangepast in [ActiveTrack-instellingen](#).
-

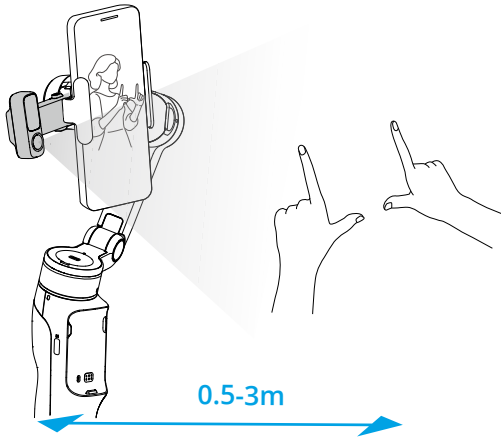
Volgen


1. Volgen inschakelen: Maak het -gebaar naar de camera. De indicator pulseert groen.




2. Compositie aanpassen: Nadat u de tracking hebt ingeschakeld, past u de compositie naar wens aan. Maak het -gebaar naar de camera. De indicator brandt continu groen.

Het onderwerp kan naar de gewenste positie in het frame bewegen.



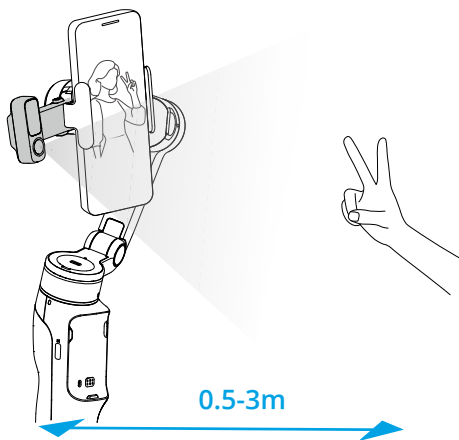
Maak nogmaals het -gebaar om de compositie te bevestigen. De indicator begint weer groen te pulseren en het volgen gaat verder met de nieuwe compositie. Om de fabrieksinstelling te herstellen, drukt u tweemaal op de trekker.

3. Stoppen met volgen: Maak het -gebaar nogmaals. De indicator brandt continu groen.


Opnemen

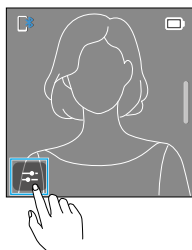
 Zorg ervoor dat de telefoon via bluetooth met de gimbal is gekoppeld.

Of volgen is ingeschakeld of niet, u kunt het ✌-gebaar gebruiken om een foto te maken of de opname te starten of te stoppen.



ActiveTrack-instellingen

Om het scherm met de ActiveTrack-instellingen te openen, tikt u op  in het voorbeeld van het volgen.



Compositie

Origineel: Behoudt de oorspronkelijke compositie wanneer volgen wordt ingeschakeld, maar biedt de mogelijkheid tot handmatige aanpassing tijdens het volgen.

Gecentreerd: Het onderwerp wordt automatisch gecentreerd in het volgvoorbeeld zodra de volgfunctie wordt ingeschakeld, en deze compositie blijft tijdens het volgen behouden.

Snelheid

De lage snelheid zorgt voor een soepele tracking, ideaal voor livestreaming.

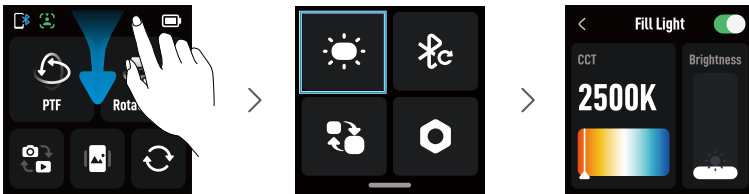
Een gemiddelde snelheid is ideaal voor parallelle of orbitale tracking.

Een hoge snelheid is ideaal voor close-ups in cirkelvormige bewegingen of scènes met veel beweging.

Beeldkalibratie

Als de compositie in het voorbeeldvenster niet overeenkomt met het telefoonscherm, tikt u op **Beeldkalibratie**, gebruikt u de joystick om de instellingen aan te passen en slaat u vervolgens op.


Invullicht



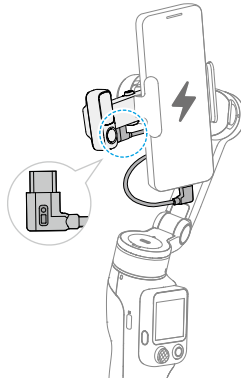
Ga naar het scherm voor het invullicht en tik op de rechterbovenhoek om het invullicht in te schakelen. U kunt vervolgens de volgende instellingen aanpassen:

- Om de kleurtemperatuur aan te passen, veegt u op het aanraakscherm naar links of naar rechts, of beweegt u de joystick naar links of naar rechts.
- Om de helderheid aan te passen, veegt u op het aanraakscherm omhoog of omlaag of duwt u de joystick omhoog of omlaag.

Telefoon opladen

-  Zorg dat de gimbal voldoende is opgeladen.

- De gimbal moet zijn ingeschakeld.
-



4.2 Verbinden met draadloze microfoons

Nadat u een ontvanger op de telefoon hebt geïnstalleerd, kunt u maximaal 2 zenders tegelijkertijd verbinden. Voor meer informatie, zie [DJI Mic Series Mobile Receiver User Manual](#).

4.3 Apple DockKit Tracking



- Klik hier om de [instructievideo's te bekijken](#).
 - Deze functie kan niet tegelijkertijd worden gebruikt met de volgfunctie van Multifunctionele module of DJI Mimo.
-

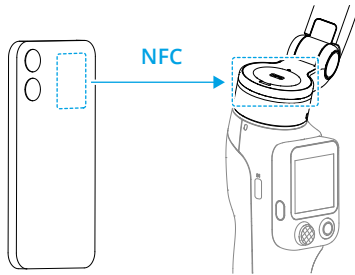
iPhone-gebruikers kunnen via NFC verbinden met de gimbal en gebruikmaken van de functie om te volgen op basis van Apple DockKit, zonder dat daarvoor de Multifunctionele module nodig is. Deze functie ondersteunt zowel de standaard camera-app als apps van derden.



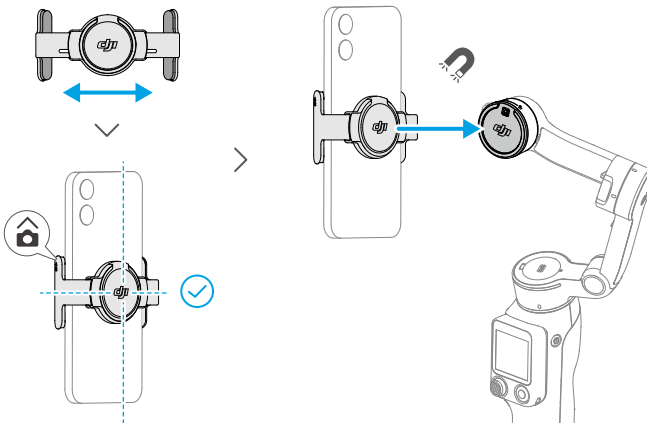
- Apparaatvereisten:
 - ♦ Model: iPhone 12-serie of nieuwer, met uitzondering van de iPhone SE (3e generatie) en de iPhone 16e.
 - ♦ Systeem: iOS 18.5 of later.
 - Raadpleeg de [compatibiliteitslijst](#) voor meer informatie over apps van derden die Apple DockKit ondersteunen.
-

DockKit-koppeling

1. Ontgrendel de telefoon en blijf op het startscherm. Zorg dat de netwerkverbinding stabiel is. Bluetooth en NFC inschakelen.
2. Klap de gimbal uit. Houd het NFC-gebied van de telefoon tegen het NFC-gebied van de gimbal. Wacht tot het pop-upvenster verschijnt en volg de instructies.



3. Verwijder de Multifunctionele module en bevestig de telefoon vervolgens aan de gimbal.



4. De gimbal geeft een knikje wanneer het koppelen is gelukt.



- Wacht geduldig tot de verbinding is voltooid.
- Om met een andere telefoon te koppelen, **reset u de bluetoothfunctie van de gimbal** voordat u gaat koppelen.

Volgen en opnemen

Open de standaard camera-app; het onderwerp wordt automatisch gevolgd zodra het in beeld komt. Druk één keer op de trekker om DockKit-volging in of uit te schakelen.

Als uw telefoon is gekoppeld aan een Apple Watch, kunt u de app Camera Remote gebruiken voor de besturing van het volgen en fotograferen op afstand.

* watchOS 11 of hoger is vereist.

4.4 Afstandsbediening met horloge

U kunt DJI Mimo op een Apple Watch gebruiken om het camerabeeld te bekijken, de gimbal te besturen en ActiveTrack op afstand in te schakelen.

1. Koppel het horloge aan uw telefoon en installeer DJI Mimo op beide apparaten.
2. Start DJI Mimo op de telefoon, maak verbinding met de gimbal en ga naar de cameraweergave.
3. Voer DJI Mimo in op het horloge om de afstandsbediening te starten.



- Houd de apparaten binnen het Bluetooth-bereik.
 - Ga naar <https://www.dji.com/osmo-mobile-8p/faq> om te zien welke smartwatches worden ondersteund.
-

5 Onderhoud

- ⚠ • Blus een batterijbrand met water, zand, een blusdeken of een brandblusser met droog poeder of kooldioxide, afhankelijk van de werkelijke situatie.
 - Demonteer of doorboor het product nooit. De batterij kan gaan lekken, in brand vliegen of exploderen.
-

- 💡 • We raden aan om een zachte, droge doek te gebruiken om het product te reinigen.
 - Wanneer de telefoon aan de gimbal is bevestigd, kan de kompasfunctie van de telefoon storingen ondervinden. In dergelijke gevallen kalibreert u het kompas volgens de aanwijzingen in de telefoon.
 - De NFC- en draadloze oplaadfuncties van de telefoon kunnen worden beïnvloed wanneer de telefoonhouder is bevestigd. Deze functies worden niet meer beïnvloed zodra de telefoonklem van de telefoon is verwijderd.
 - De ingebouwde uitschuifstang bevat een veer. Als de uitschuifstang langer dan een week uitgeschoven blijft, kan de veer vervormd raken en kan de uitschuifstang niet meer normaal worden gebruikt. We raden aan om de verlengstang in te schuiven en de gimbal in te klappen na gebruik.
-

6 Bijlage

6.1 Specificaties

Ga naar <https://www.dji.com/osmo-mobile-8p/specs> voor meer informatie.

6.2 Telefooncompatibiliteit

Ga naar <https://www.dji.com/osmo-mobile-8p> voor meer informatie.



Contactgegevens
DJI SUPPORT

Deze inhoud kan zonder kennisgeving worden gewijzigd.
Download de nieuwste versie vanaf



<https://www.dji.com/downloads/products/osmo-mobile-8p#doc>

Als u vragen hebt over dit document, neem dan contact op met DJI door een e-mail te sturen naar **DocSupport@dji.com**.

DJI en OSMO zijn handelsmerken van DJI.
Copyright © 2026 DJI Alle rechten voorbehouden.